



Nr.: VNL- 107	<b>Menntaskólinn í Kópavogi</b>	
Útgáfa: 05		
Dags.: 07.11.2023		
Höfundur: HK	<b>Handbók um öryggismál</b>	

# 112

Nr.: VNL- 107	<b>Menntaskólinn i Kópavogi</b>	
Útgáfa: 05		
Dags.: 07.11.2023		
Höfundur: HK	<b>Handbók um öryggismál</b>	

# Öryggisnefnd MK

Í Menntaskólanum í Kópavogi er starfrækt öryggisnefnd skv. lögum nr. 46/1980.

Nefndin er skipuð fimm fulltrúum. Aðstoðarskólameistari sem er formaður nefndarinnar, framkvæmdastjóri Hótel og matvælskólans, tveir starfsmenn kosnir á starfsmannafundi til tveggja ára ásamt umsjónamanni sem jafnframt er starfsmaður nefndarinnar.


Öryggisnefnd heldur gerðabók samkvæmt ákvæði reglugerðar nr. 920 frá 2006.

## *Gerðabók.*

Öryggisnefnd skal halda gerðabók. Til bókar skal færa þau atriði sem tekin eru upp í nefndinni svo og allar ákvarðanir.

Starfsmönnum Vinnueftirlits ríkisins skal heimill aðgangur að gerðabókum öryggisnefnda en þeir eru bundnir þagnarskyldu skv. 83. gr. laga nr. 46/1980, um aðbúnað, hollustuhætti og öryggi á vinnustöðum, með síðari breytingum.

Annar fulltrúi starfsmanna er ritari nefndarinnar.


Nr.: VNL- 107	<b>Menntaskólinn i Kópavogi</b>	
Útgáfa: 05		
Dags.: 07.11.2023		
Höfundur: HK	<b>Handbók um öryggismál</b>	

## **Brunaviðvörðunarkerfi -viðbrögð starfsfólks-**

Brunaviðvörðunarkerfi fer í gang.  
Beðið er í **eina mínútu**, ef boð  
stöðvast er hættu liðin hjá.



Ef brunaboð **stöðvast ekki** tryggja  
kennarar og starfsmenn rýmingu  
þannig að nemendur og  
samstarfsmenn komist út  
greiðfærustu leið skv. því sem segir í  
þessari vinnulýsingu.

Nr.: VNL- 107	<b>Menntaskólinn i Kópavogi</b>	
Útgáfa: 05		
Dags.: 07.11.2023		
Höfundur: HK	<b>Handbók um öryggismál</b>	

## **Brunaviðvörðunarkerfi -viðbrögð öryggisnefndar-**

Brunaviðvörðunarkerfi fer í gang.  
Öryggisnefnd og eða aðrir stjórnendur fara **strax** að stjórnöflu og aðgæta boðin.

Ef um **FALSBOD** er að ræða eru **þjöllur stöðvaðar**; upplýsingar gefnar á skrifstofu og stjórnandi hringir í vaktstöð sími 533-5533.  
  
Umsjónamaður **skráir** atvikið í þjónustubók.

**ELDUR**


1. Hringja í 112
2. Slökkva eld ef það er öruggt. Lágmarka tjón.

Nemendur og starfsmenn safnast saman á bílastæði MK við Digranesveg og Háveg, á merktum söfnunarsvæðum



Stjórnandi tekur á móti slökkviliði. Tryggir aðkomu slökkviliðs; upplýsir um skóla og geymslu hættulegra efna.

Slökkvilið tekur við stjórn atburða

Nr.: VNL- 107	<b>Menntaskólinn i Kópavogi</b>	
Útgáfa: 05		
Dags.: 07.11.2023		
Höfundur: HK	<b>Handbók um öryggismál</b>	

## Helstu gerðir slökkvitækja

### Exmon 6 lítra léttvatnstæki (AB)

Léttvatnstæki eru vinsælustu vatnstækin í dag. Þau slökkva elda í föstum efnum s.s. pappír og timbri og einnig í eldfimum vökvum. Lágmarksfjarlægð 3 m. við rafmagnselda að 1000 V. Þessi gerð tækja er undir köfnunarefnisþrýstingi, og sýnir mælir ástand tækisins.




### Brunaslöngur



### Eldvarnarteppi



Nr.: VNL- 107	<b>Menntaskólinn i Kópavogi</b>	
Útgáfa: 05		
Dags.: 07.11.2023		
Höfundur: HK	<b>Handbók um öryggismál</b>	

# Skyndileg veikindi eða slys

Ef kalla þarf til sjúkrabíl eða aðra utanaðkomandi hjálp

## Fyrstu viðbrögð

**Starfsmaður sem kemur að vettvangi er ábyrgur fyrir honum.**

Viðkomandi starfsmaður **hringir í 112**. Starfsmaður hefur samband við skrifstofu 5944000.

**Upplýsingum komið til umsjónarmanns 8244101 og stjórnenda 5944000.**

## Það sem þarf að gera í svona atvikum

1. Hlúa að nemandanum þar til hjálp berst. Fá nafn og símanúmer nemandans til þess að hægt sé að hafa samband.
2. Tryggja að hringt sé í 112.
3. Koma skilaboðum til umsjónarmanns og stjórnenda.
4. Tryggja aðgengi sjúkrabíla að skólanum
5. Vera til staðar og taka á móti sjúkraflutningamönnum.
6. Tryggja að haft sé samband við aðstandendana.

## Eftirfylgni

- Hafa samband við aðstandendur og fá upplýsingar um líðan nemandans.
- Tilkynna innan skólans þeim sem þurfa að fá upplýsingar um atvikið.

## Tæki til aðhlynningar

Sjúkrakassi á skrifstofu skólans og í verklegum rýmum.

**Fylgja þarf málinu alla leið!**

*Betra er að kalla á sjúkrabíl einu sinni of oft en einu sinni of sjaldan*



# GETUR ÞÚ HJÁLPAÐ ... ÞEGAR Á REYNIR?

- 1 Tryggðu öryggi
- 2 Hringdu í **112**
- 3 Beittu strax endurlífgun ef engin viðbrögð eru við áreiti og öndun er óeðlileg
- 4 Stöðvaðu blæðingu með því að þrýsta á blæðingarstað

## ENDURLÍFGUN

Hringdu strax á 112 ef viðkomandi missir meðvitund og sýnir engin viðbrögð. Beittu strax endurlífgun með hjartahnoði og blástri ef öndun er óeðlileg.

### Hjartahnoði og blástursaðferð

- Opnaðu öndunarveginn með því að sveigja höfuðið aftur.
- Horfu og hlustaðu eftir merkjum um eðlilega öndun.
- Hnoðaðu á miðjan brjóstakassa með beinum handleggjum.
  - Klemmdu fyrir nef og blástu í munn.
  - Blástu þannig að þú sjáir brjóstakassann rétt lyftast.
  - Haltu áfram að hnoða og blása á viki þar til sérhæfð aðstoð berst.

Hnoðaktur – 100x á mínútu  
 hnoða 30x blása 2x

Ef þú treystir þér ekki til að beita blástursaðferð skaltu eingöngu beita hjartahnoði, það gerir líka gagn.

### Aðskotahlutur í öndunarvegi

**Alvarleg einkenni:** Viðkomandi gripur um háls og getur ekki talað eða andað og fer að blána.

- Skynðihjálp – börn frá 1 árs og fullorðnir:**
- Sláðu allt að 5 sinnum þéttisfast á milli herðablaðanna.
  - Stattu aftan við viðkomandi og griptu um kvíð hans rétt fyrir ofan nafna.
  - Krepptu hnefa annarrar handar og griptu um hnefann með hinni hendinni.
  - Þrýstu allt að 5 sinnum snögg inn á við og upp.
  - Endurtaktu ferlið þar til aðskotahluturinn hrekkur út eða sérhæfð aðstoð berst.
  - Ef viðkomandi missir meðvitund skaltu hringja í 112 og hefja endurlífgun.

- Skynðihjálp – ung börn:**
- Sláðu allt að 5 sinnum á milli herðablaðanna.
  - Þrýstu allt að 5 sinnum á brjóstakassann.
  - Endurtaktu ferlið þar til barnið andar eða sérhæfð aðstoð berst.
  - Ef barnið missir meðvitund skaltu hringja í 112 og hefja endurlífgun.

## SLYS

### Tryggðu öryggi á slysstað

- Stöðvaðu umferð á slysstað.
- Settu öryggisþríhyrning í 200 metra fjarlægð.
- Skiðktu eða.
- Skorðu bilflak ef hættu er á að það velti.
- Aftengdu rafmagn ef um rafmagnsly er að ræða.



### Blæðing

- Skynðihjálp:**
- Stöðvaðu blæðinguna:
  - Þrýstu þétt á sárið með því hreinsasta sem er við höndina.
  - Bættu umbóðum á sárið ef blæðir í gegn.
  - Lyftu blæðandi úttím.
  - Hreinsaðu öll öhreinindi úr sárinu með vatni ef blæðing er lítill.
  - Ef um er að ræða skurð þarf að sauma hann innan 6 kst.

### Brunasár

- Skynðihjálp:**
- Stöðvaðu brunann.
  - Kældu brennda svæðið strax með volgu vatni.
  - Ef bruninn nær yfir stórt svæði skaltu hringja í 112.



### Höfuðhögg

**Einkenni alvarlegs höfuðhöggs:** Kot, sjöleiki, minnistap, uppköst, höfuðverkur, krampaflög.

- Skynðihjálp:**
- Athugaðu meðvitund og öndun.
  - Hringdu strax í 112 ef alvarleg einkenni koma fram.
  - Haltu við höfuð og háls: gerðu ráð fyrir hálsáverka.
  - Þó að engin alvarleg einkenni komi fram skaltu fylgjast með viðkomandi í a.m.k. 6 kst.



### Beinbrot

- Skynðihjálp:**
- Stöðvaðu blæðingu.
  - Forðstu að hefja úttím nema öryggi viðkomandi sé ógnað.

Eftir hátt fall, harðan árekstur eða bilveltu skal hringja í 112 og láta flytja viðkomandi til lækni- og sjúkrahús – án tillits til þess hvort áverkar sjáist.

## BRÁÐ VEIKINDI

### Bráðaofnæmi

**Einkenni:** Öndunarerfiðleikar, bólgna á vörum, tungu eða í hálsi, útbrot, hraður hjartsláttur.

- Skynðihjálp:**
- Hringdu í 112.
  - Aðstoðuðu við notkun adrenalinpenna ef viðkomandi á slíkan penna.



### Sykursýki – of lágur blóðsykur

**Einkenni:** Breyting á hegðun, skjálfti, fölví, sviði, hungurtilfinning, krampar.

- Skynðihjálp:**
- Geftu viðkomandi sykur (djús, gos, sykurmola) ef hann getur kyngt.
  - Hringdu í 112 ef viðkomandi getur ekki kyngt eða vaknar ekki.

### Flog

- Skynðihjálp:**
- Hringdu í 112.
  - Veru viðkomandi fyrir meiðslum.
  - Tryggðu að ekkert þjengi að hálsi eða hefti öndun.
  - Vertu hjá viðkomandi þar til kastíð líður hjá.
  - Reyndu að leggja viðkomandi á hliðina.
  - Ekkí setja neitt upp í viðkomandi.

### Brjóstverkur

**Einkenni:** Verkur fyrir brjósti vinstra megin, oft með leiðni út í handlegg og/eða háls. Sviði og gleði.


**Skynðilegur brjóstverkur hjá einstaklingi eldri en 35 ára getur verið vegna kransáðastiftu.**

- Skynðihjálp:**
- Hringdu í 112.
  - Reyndu að tryggja kyrr og ró.
  - Hagræðu viðkomandi í þægilega stöðu.
  - Aðstoðuðu viðkomandi við að taka lyf hafi lækni áfarið þeim.
  - Ef viðkomandi hættir að anda eðlilega skaltu hefja endurlífgun með hjartahnoði og blástri.



Viltu læra skynðihjálp? Hringdu í Rauða kross Íslands í síma 570 4000.

www.redcross.is

Nr.: VNL- 107	<b>Menntaskólinn i Kópavogi</b>	
Útgáfa: 05		
Dags.: 07.11.2023		
Höfundur: HK	<b>Handbók um öryggismál</b>	

# Krampaflog

- Haldið ró ykkar
- Losið um þröng föt
- Reynið að fyrirbyggja meiðsl
- Ekki setja neitt upp í munn
- Hlúið að viðkomandi
- Verið til staðar þar til fullri meðvitund er náð

## Það er ekki þörf á að hringja í sjúkrabíl:


- Ef hægt er að sjá (t.d. á SOS-Medic Alert- eða öðrum merkjum eða skilríkjum sem geta sagt til um sjúkdóm viðkomandi) að hér sé um flogaveiki að ræða
- Ef floginu lýkur innan 5 mínútna
- Ef engin merki eru um meiðsl, líkamlegar þjáningar eða þungun

## Hringja skal á 112:

- Ef flogið á sér stað í vatni
- Ef engin leið er að sjá að hér sé um flogaveiki að ræða (merki eða skilríki)
- Ef um barnshafandi konu, slasaðan eða sykursjúkan einstakling er að ræða
- Ef eitt einstakt flog varir lengur en 5 mín.
- Ef einstaklingur í ráðvilluflogi er ekki komin til meðvitundar eftir 20 mínútur.
- Ef annað flog hefst stuttu eftir að fyrra flogið hættir
- Ef einstaklingurinn kemst ekki til meðvitundar t.d. eftir að kippirnir eru hættir

*Hafðu í huga að skilningur, kunnátta og virðing er besta hjálpin því það er ekkert þægilegt að fá flog.*



Nr.: VNL- 107	<b>Menntaskólinn i Kópavogi</b>	
Útgáfa: 05		
Dags.: 07.11.2023		
Höfundur: HK	<b>Handbók um öryggismál</b>	

## **Fyrsta hæð í Austurálmum.**

### **Flóttaleiðir úr A-stofum.**

**Leið 1. Út um aðalinngang á Austurhúsi v/Digranesveg**

**Leið 2. Út um glugga á stofunum.**

### **Flóttaleiðir úr Norðurálmum fyrsta hæð.**

#### **Skrifstofur, stofur N101, N102 og N106**

**Leið 1. Út um neyðarútgang á austurhlið Norðurálmum. v/Meltröð**

**Leið 2. Út um neyðarútgang á norðurhlið Norðurálmum. v/Háveg**

#### **Stofur N103, N104, N105, N107 og N108**

**Leið 1. Út um neyðarútgang á norðurhlið Norðurálmum. v/Háveg**

**Leið 2. Út um neyðarútgang á austurhlið Norðurálmum. v/Meltröð**

#### **Starfsbraut fyrir einhverfa**


**Leið 1. Út um inngang á austurhlið Norðurálmum. v/Meltröð**

**Leið 2. Út um neyðarútgang á norðurhlið Norðurálmum. v/Háveg**

### **Ráðuneytið, A8 og A9.**

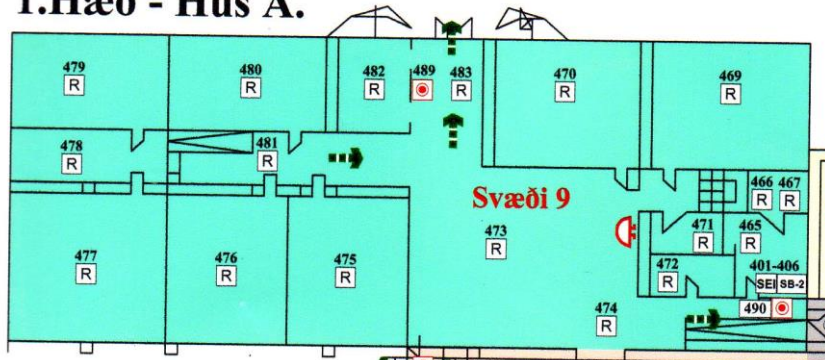
**Leið 1. Út um aðalinngang á Ráðuneytinu.**

**Leið 2. Út um glugga á stofunum.**

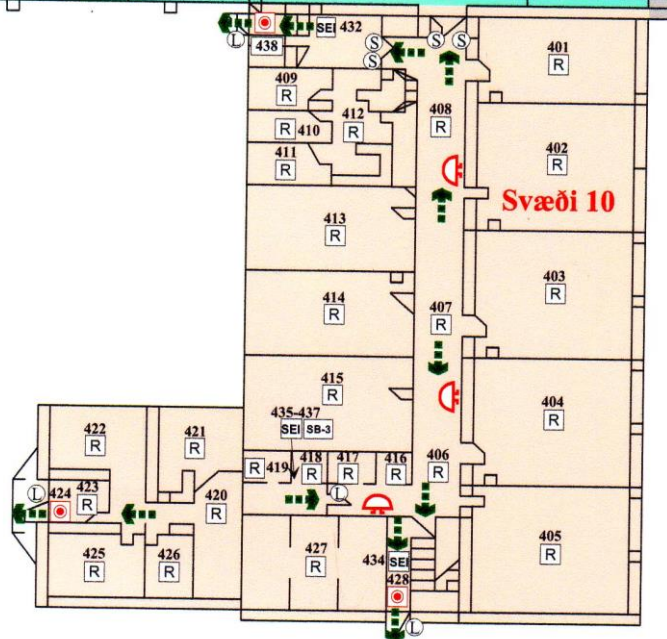
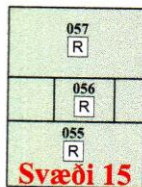
Nr.: VNL- 107	<b>Menntaskólinn i Kópavogi</b>	
Útgáfa: 05		
Dags.: 07.11.2023	<b>Handbók um öryggismál</b>	
Höfundur: HK		

# Fyrsta hæð í Austur- og Norðurálmum Ráðuneytið


## 1.Hæð - Hús A.



## Útistofa



## 1.Hæð - Hús N.

Nr.: VNL- 107	<b>Menntaskólinn í Kópavogi</b>	
Útgáfa: 05		
Dags.: 07.11.2023		
Höfundur: HK	<b>Handbók um öryggismál</b>	

## Fyrsta hæð í Suðurálmú

### Flóttaleiðir úr S101.

**Leið 1. Út um neyðarútgang á stigahúsi. v/Digranesveg**

**Leið 2. Út um glugga á stofu.**

### Skrifstofur námsráðgjafa, Sæmundar fróða og hjúkrunarfræðings.

**Leið 1. Út um neyðarútgang á stigahúsi. v/Digranesveg**

**Leið 2. Út um glugga á S101.**

### Flóttaleiðir úr S103 og S104.

**Leið 1. Út um neyðarútgang á stigahúsi. v/Digranesveg**

**Leið 2. Út um glugga á stofu.**

### Flóttaleiðir úr kennaraherbergi

**Leið 1. Út um starfsmannainngang á langagangi, vesturdýr. v/Háveg**

**Leið 2. Út um glugga á vinnustofu kennara við bílplan v/Digranesveg.**

### Flóttaleiðir af skrifstofugangi.

### Flóttaleið af kaffistofu starfsmanna

**Leið 1. Út um neyðarútgang á norðurvegg kaffistofu v/Háveg.**

**Leið 2. Út um starfsmannainngang á langagangi, austurdýr. v/Háveg**

### Flóttaleið úr starfsaðstöðu kennara

**Leið 1. Út um neyðarútgang á austurvegg v/Háveg.**

**Leið 2. Út um starfsmannainngang á langagangi, vesturdýr v/Háveg.**

### Flóttaleið af skrifstofum úr vesturenda skrifstofugangs.


**Leið 1. Út um starfsmannainngang á langagangi, vesturdýr. v/Háveg**

**Leið 2. Út um neyðarútgang á austurvegg í starfsaðstöðu kennara.**

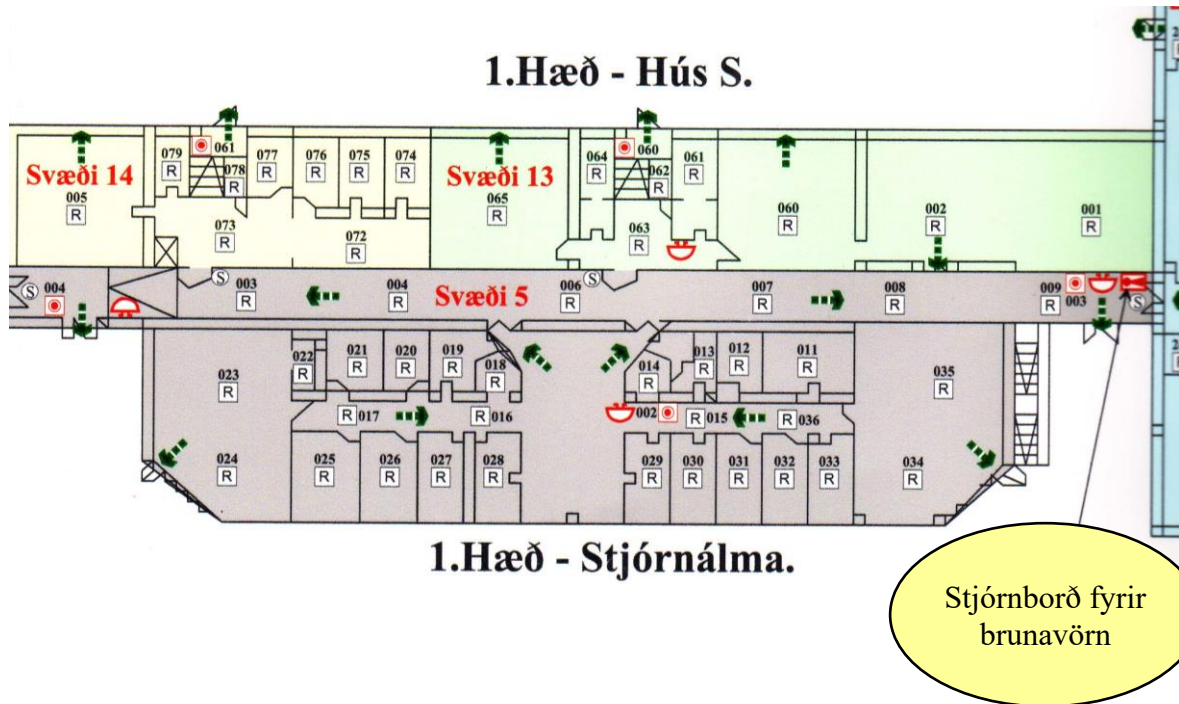
### Flóttaleið af skrifstofum úr austurenda skrifstofugangs.


**Leið 1. Út um starfsmannainngang á langagangi, austurdýr. v/Háveg**

**Leið 2. Út um neyðarútgang á norðurvegg kaffistofu v/Háveg.**

Nr.: VNL- 107	<b>Menntaskólinn i Kópavogi</b>	
Útgáfa: 05		
Dags.: 07.11.2023	<b>Handbók um öryggismál</b>	
Höfundur: HK		

# Fyrsta hæð í Suður- og stjórnunarálmum



Nr.: VNL- 107	<b>Menntaskólinn i Kópavogi</b>	
Útgáfa: 05		
Dags.: 07.11.2023		
Höfundur: HK	<b>Handbók um öryggismál</b>	

**Fyrsta hæð í Vesturálmu.**

**Flóttaleiðir úr Sunnusal og mötuneyti.**

**Leið 1. Út um neyðarútgang á norðurvegg mötuneytis, v/Digranesveg**

**Leið 2. Út um aðalinngang á Vesturhúsi. v/Digranesveg**

**V107, V106 og V105**

**Leið 1. Út um aðalinngang á Vesturhúsi. v/Digranesveg**

**Leið 2. Út um neyðarútgang á stigahúsi í suðurenda Vesturálmu v/Digranesveg**

**V102 og V103**

**Leið 1. Út um aðalinngang á Vesturhúsi. v/Digranesveg**

**Leið 2. Út um neyðarútgang á stigahúsi í norðurenda Vesturálmu v/Háveg.**

**V101**

**Leið 1. Út um aðalinngang á Vesturhúsi. v/Digranesveg**

**Leið 2. Út um glugga á skólastofu v/Háveg.**

Nr.: VNL- 107
Útgáfa: 05
Dags.: 07.11.2023
Höfundur: HK

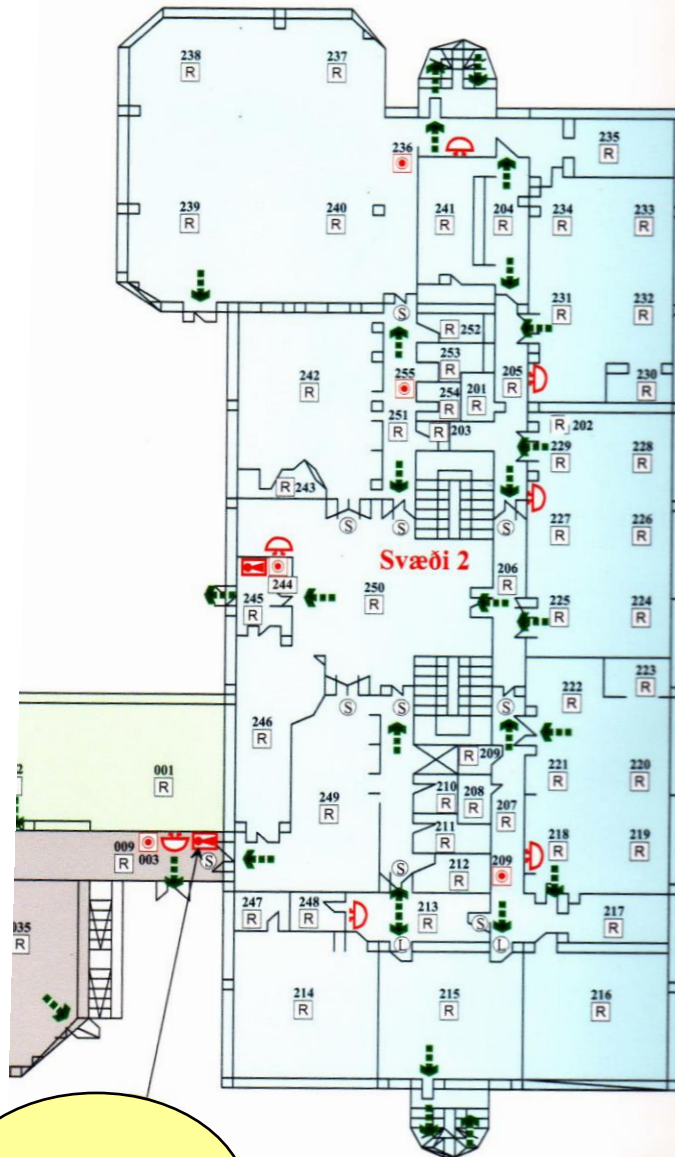
# Menntaskólinn í Kópavogi

## Handbók um öryggismál




# Fyrsta hæð í Vesturálmum

### 1.Hæð - Hús V.



Stjórnborð fyrir  
brunavörn

Nr.: VNL- 107	<b>Menntaskólinn i Kópavogi</b>	
Útgáfa: 05		
Dags.: 07.11.2023		
Höfundur: HK	<b>Handbók um öryggismál</b>	

**Önnur hæð í Suðurlámu v/Digranesveg.**

**Úr S201, S202, S203 og S204.**

**Leið 1. Út um neyðarútgang á stigahúsi.**

**Leið 2. Út um glugga á stofu.**

**Flóttaleiðir úr nemendaaðstöðu í Austurlámu**

**Leið 1. Út um aðalinngang á Austurhúsi.**

**Leið 2. Niður neyðarstiga í stofu A-101 og út um glugga.**

**Önnur hæð á Norðurlámu**

**Bleikisalur N210**

**Leið 1. Út um neyðarstiga á Austurvegg v/Hátröð.**

**Leið 2. Út um neyðarútgang á stigahúsi á norðurhlið v/Háveg.**

**N205, N206, N201 og N202.**

**Leið 1. Út um neyðarútgang á stigahúsi á austurhlið v/Hátröð.**


**Leið 2. Út um neyðarútgang á stigahúsi á norðurhlið v/Háveg.**

**N207, N208, N209, N203 og N204.**

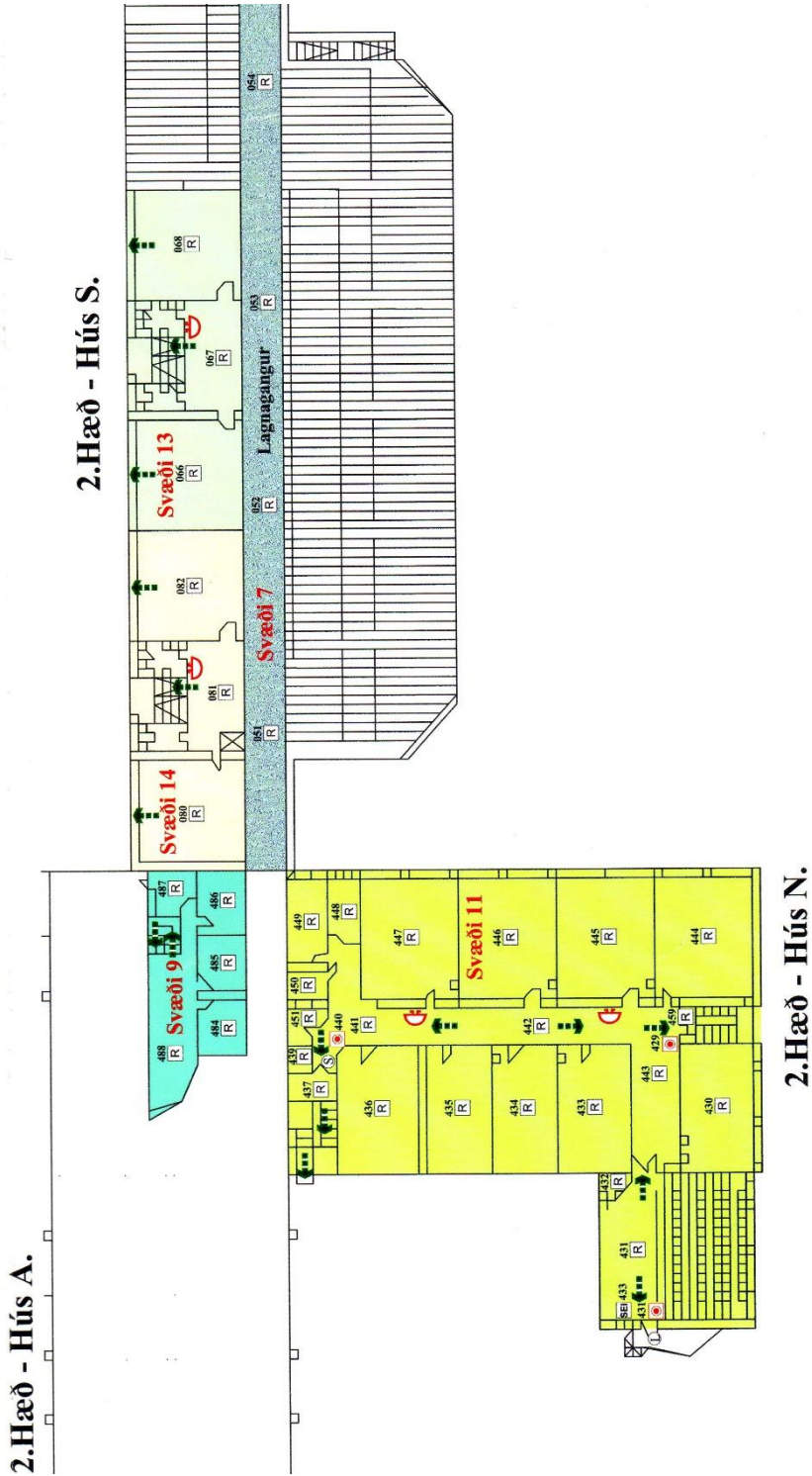
**Leið 1. Út um neyðarútgang á stigahúsi á norðurhlið v/Háveg.**

**Leið 2. Út um neyðarútgang á stigahúsi á austurhlið v/Hátröð.**




Nr.: VNL- 107	<b>Menntaskólinn í Kópavogi</b>	
Útgáfa: 05		
Dags.: 07.11.2023	<b>Handbók um öryggismál</b>	
Höfundur: HK		

# Önnur hæð í Norður- og Suðurálmú





Nr.: VNL- 107	<b>Menntaskólinn i Kópavogi</b>	
Útgáfa: 05		
Dags.: 07.11.2023		
Höfundur: HK	<b>Handbók um öryggismál</b>	

## **Önnur hæð í Vesturálmu**

**V207 brauðgerð, V208 kökugerð, Björnsstofa, V209 eðlisfræðistofa, V210, V211 og þakrými á þriðju hæð.**

**Leið 1. Út um neyðarútgang á stigahúsi í suðurenda v/Digranesveg.**

**Leið 2. Niður stiga og út um aðalinngagn á bílaplan v/Digranesveg.**

**V201, V202, V33 efnafræðistofa, V203, V204 og V206 kennslueldhús.**

**Leið 1. Út um neyðarútgang á stigahúsi í norðurenda v/Háveg.**

**Leið 2. Niður stiga og út um aðalinngang á bílaplan v/Digranesveg.**

**V214 Mötuneyti starfsmanna**

**Leið 1. Niður stiga og út um aðalinngagn á Vesturálmu v/bílaplan Digranesvegar.**

**Leið 2. Út um neyðarútgang á stigahúsi í norðurenda Vesturálmu á Háveg.**

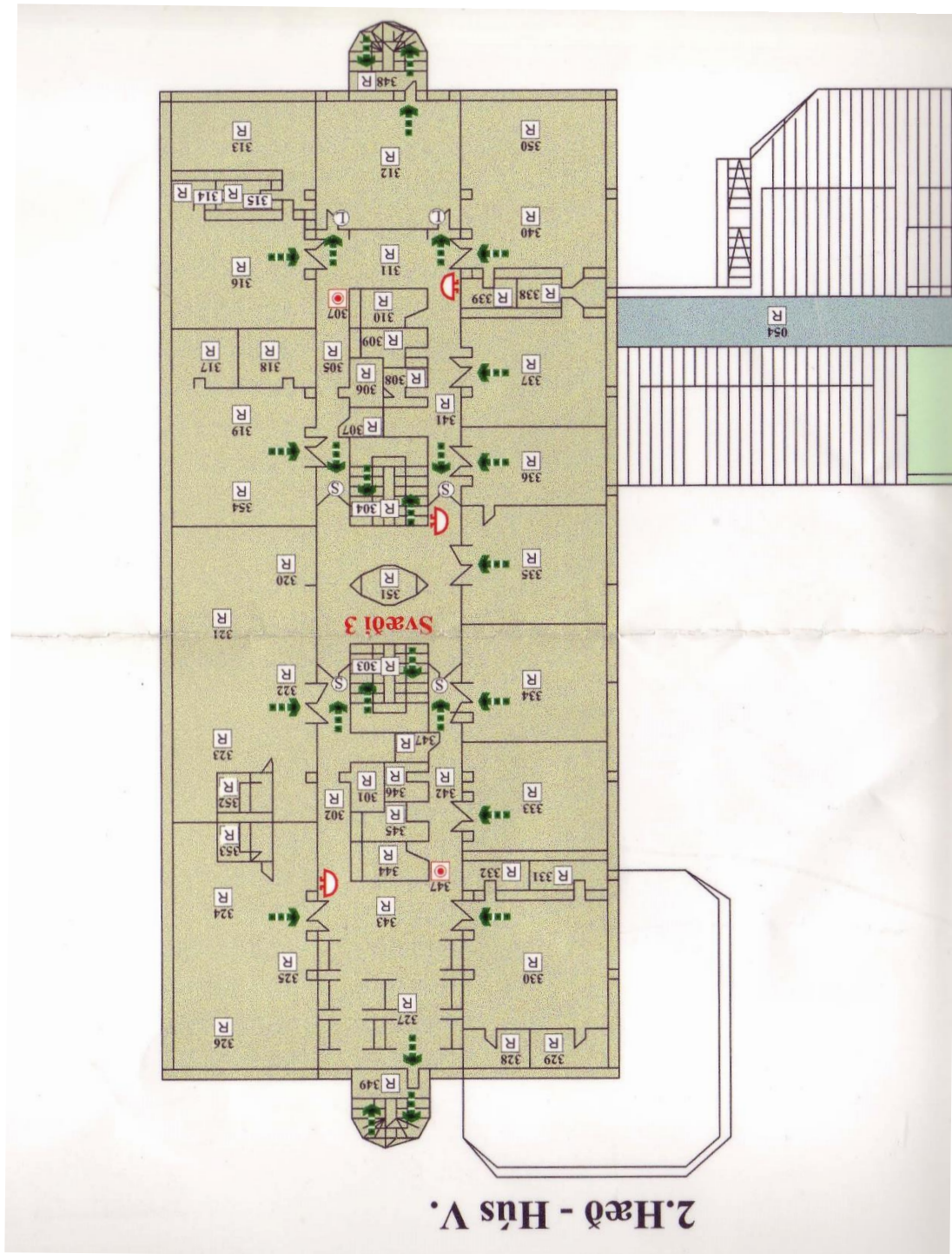
Nr.: VNL- 107
Útgáfa: 05
Dags.: 07.11.2023
Höfundur: HK


# Menntaskólinn í Kópavogi



## Handbók um öryggismál

# Önnur hæð í Vesturálmu



Nr.: VNL- 107	<b>Menntaskólinn i Kópavogi</b>	
Útgáfa: 05		
Dags.: 07.11.2023		
Höfundur: HK	<b>Handbók um öryggismál</b>	

## **Kjallari í Vesturálm**

### **V1, V7, þvottahús, innkaupadeild og vínkjallari.**

**Leið 1. Út um inngang hjá innkaupadeild v/Meltröð.**

**Leið 2. Út um neyðarútgang á stigahúsi í norðurenda v/Háveg.**

### **Búningsklefar kennara og drengja.**

**Leið 1. Út um neyðarútgang á stigahúsi í norðurenda v/Háveg.**

**Leið 2. Út um inngang hjá innkaupadeild v/Meltröð.**

### **Búningsklefar stúlkana.**

**Leið 1. Út um inngang hjá innkaupadeild v/ Meltröð.**

**Leið 2. Út um neyðarútgang á verkstæði skólans v/Háveg.**

### **Skjalageymsla og verkstæði.**

**Leið 1. Út um neyðarútgang á verkstæði skólans v/Háveg.**

**Leið 2. Út um inngang hjá innkaupadeild v/Meltröð.**

### **V4 og kjötbúð.**

**Leið 1. Út um inngang hjá innkaupadeild v/Meltröð.**

**Leið 2. Út um neyðarútgang á stigahúsi í suðurenda v/Digranesveg.**

### **V1, V7, þvottahús, innkaupadeild og vínkjallari.**


**Leið 1. Út um inngang hjá innkaupadeild v/Meltröð.**

**Leið 2. Út um neyðarútgang á stigahúsi í norðurenda v/Háveg.**

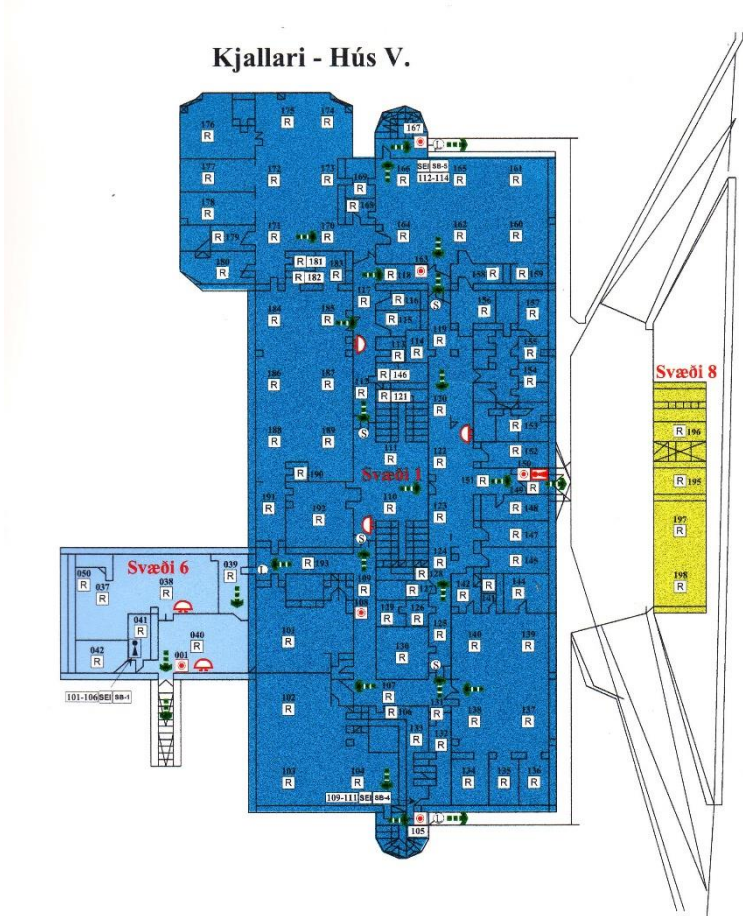
### **V2 og V3.**


**Leið 1. Út um neyðarútgang á stigahúsi í suðurenda v/Digranesvegur.**

**Leið 2. Út um inngang hjá innkaupadeild v/Meltröð.**

Nr.: VNL- 107	<b>Menntaskólinn í Kópavogi</b>	
Útgáfa: 05		
Dags.: 07.11.2023	<b>Handbók um öryggismál</b>	
Höfundur: HK		


# Kjallari í Vesturálmum



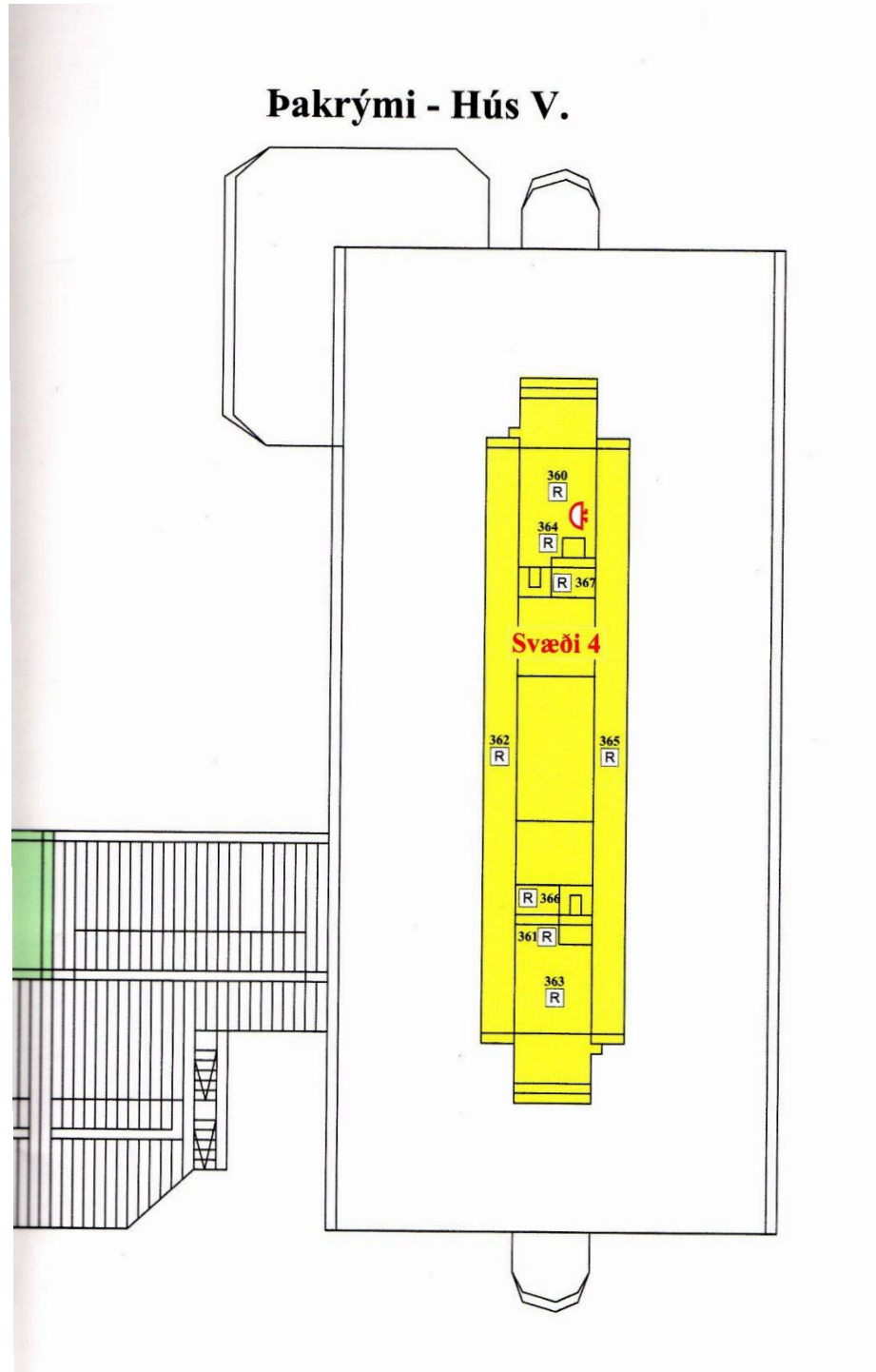
Nr.: VNL- 107	<b>Menntaskólinn i Kópavogi</b>	
Útgáfa: 05		
Dags.: 07.11.2023		
Höfundur: HK	<b>Handbók um öryggismál</b>	


## **Þakrými í Vesturálm**

- Leið 1. Út um neyðarútgang á stigahúsi í suðurenda v/Digranesveg.**
- Leið 2. Niður stiga og út um aðalinngagn á bílaplan v/Digranesveg.**

Nr.: VNL- 107	<b>Menntaskólinn í Kópavogi</b>	
Útgáfa: 05		
Dags.: 07.11.2023	<b>Handbók um öryggismál</b>	
Höfundur: HK		

# Þakrými í Vesturálmu




Nr.: VNL- 107	<b>Menntaskólinn í Kópavogi</b>	
Útgáfa: 05		
Dags.: 07.11.2023		
Höfundur: HK	<b>Handbók um öryggismál</b>	

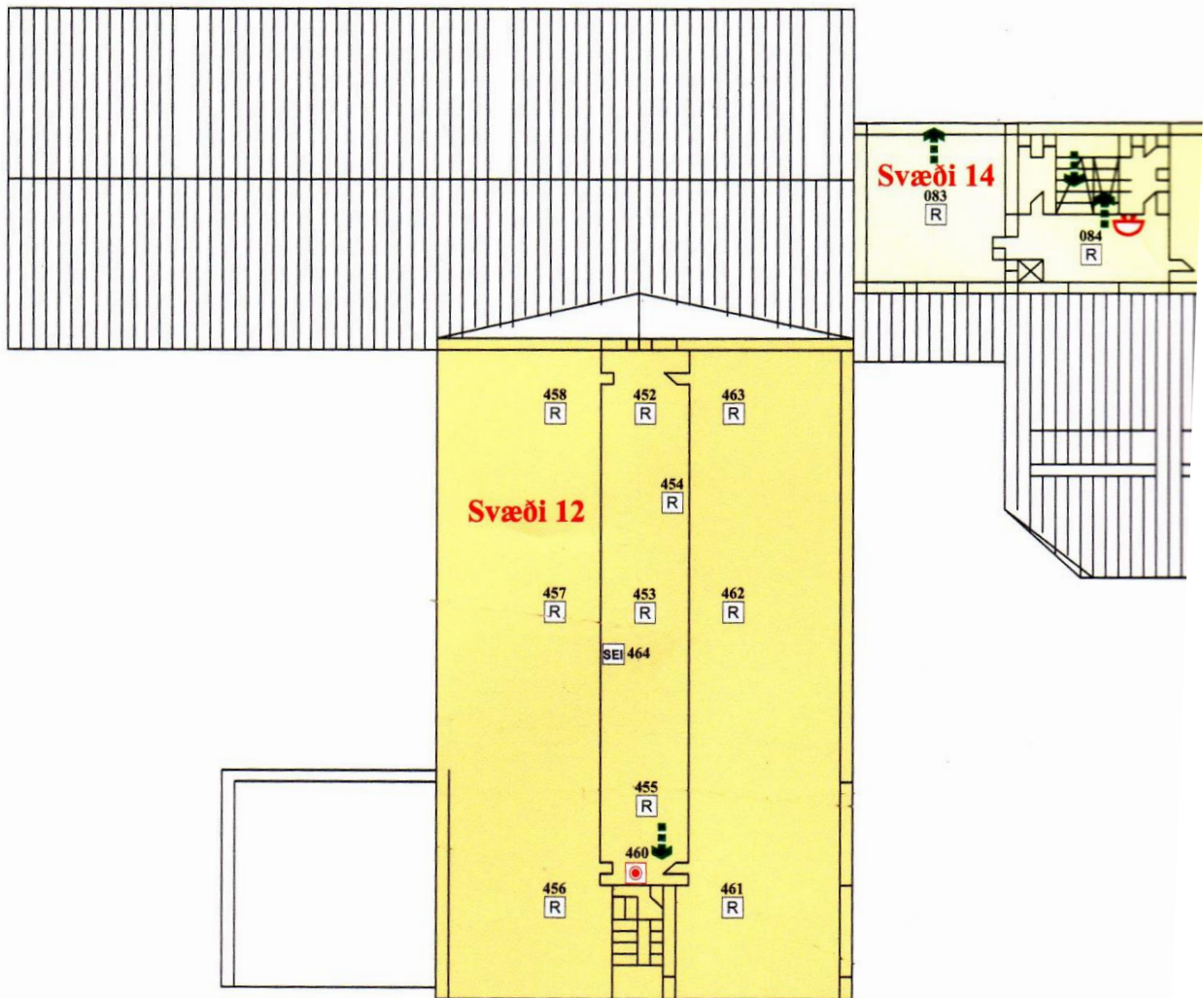
## **Þakrými í Norðurlöndum.**

- Leið 1. Út um neyðarútgang á stigahúsi á norðurhlið v/Háveg.**
- Leið 2. Út um neyðarútgang á stigahúsi á austurhlið v/Hátröð.**




Nr.: VNL- 107	<b>Menntaskólinn í Kópavogi</b>	
Útgáfa: 05		
Dags.: 07.11.2023	<b>Handbók um öryggismál</b>	
Höfundur: HK		

## Þakrými í Norðurálm



**Þakrými - Hús N.**




Nr.: VNL- 107	<b>Menntaskólinn i Kópavogi</b>	
Útgáfa: 05		
Dags.: 07.11.2023		
Höfundur: HK	<b>Handbók um öryggismál</b>	

**Önnur hæð í Suðurlámu.**

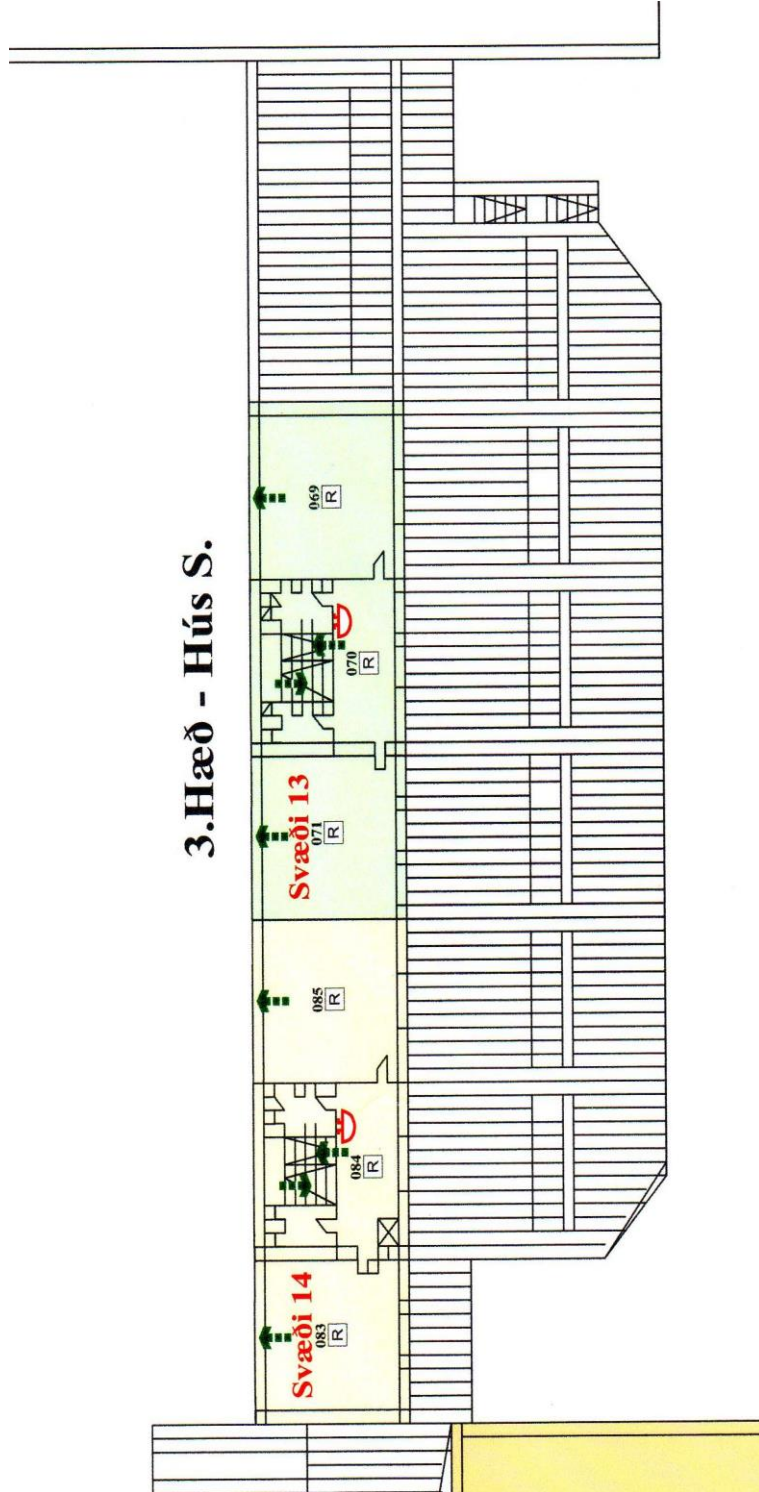
**Úr S201, S202, S203 og S204.**

**Leið 1. Út um neyðarútgang á stigahúsi á bílastæði v/Digranesveg.**

**Leið 2. Út um glugga á stofu á bílastæði v/Digranesveg.**

Nr.: VNL- 107	<b>Menntaskólinn í Kópavogi</b>	
Útgáfa: 05		
Dags.: 07.11.2023	<b>Handbók um öryggismál</b>	
Höfundur: HK		

## Þriðja hæð í Suðurálmu



nr.: VNL- 107

Útgáfa: 05

Dagsetning: 07.11.2023


Höfundur: HK

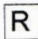
# Menntaskólinn i Kópavogi




## Handbók um öryggismál


### SKÝRINGAR TÁKNA

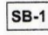
01  = Handboði með vistfangi

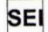
01  = Brunaskynjari með vistfangi

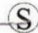
 = Bjalla

 = Stjórnstöð

 = Útstöð

 = Spennugjafi


 = Stýrieining

 = Hurðarsegull

 = Raflæsing

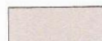
 = Flóttaleið

 Svæði 1

 Svæði 2

 Svæði 3

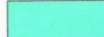
 Svæði 4

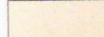
 Svæði 5

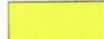
 Svæði 6

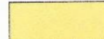
 Svæði 7


 Svæði 8

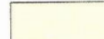
 Svæði 9

 Svæði 10

 Svæði 11

 Svæði 12

 Svæði 13

 Svæði 14

 Svæði 15