

# Menntaskólinn í Kópavogi Ársskýrsla 2016

MENNTASKÓLINN Í KÓPAVOGI  
HÓTEL- OG MATVÆLASKÓLINN  
FERÐAMÁLASKÓLINN  
LEIÐSÖGUSKÓLINN



## Efnisyfirlit

	Bls.
Hlutverk	4
Markmið og stefna	5
Námsframboð og kennsla	6
Nemendafjöldi	6
Ársmemar í dag- og kvöldskóla	6
Fjöldi nema eftir námsbrautum	7
Helstu áherslur og markmið MK	8
Nýnemar eftir brautum	8
Hvaðan koma nýnemar?	9
Hvaðan koma bóknámsnemar?	9
Hvaðan koma nemar í verknám GMF og á framhaldsskólabraut?	10
Ástæður fyrir brotthvarfi	11
Brotthvarf eftir kyni	12
Stúdentar	13- 5
Skipting stúdenta eftir grunnskólum Kópavogs haust 16	13
Skipting stúdenta eftir búsetu haust 16	13
Skipting stúdenta eftir grunnskólum Kópavogs haust 16	14
Skipting stúdenta eftir búsetu, haust 16	15
Brautskráðir eftir brautum, fjölda og kyni	16
Stúdentar eftir kyni	17
Nemendur eftir aldri og kyni haust 16	18
Nemendur eftir braut og kyni haust 16	18
Skipting kennara eftir kyni	19
Skipting starfsfólks eftir kyni	19
Leiðir til að vinna gegn brottfalli	20
Nemendur með greindan námsvanda	21
Öryggi í MK	22
Foreldrasamstarf	22
Forvarnarstarf	23
Félagslíf nemenda	24
Nýnemaferð	25
Stuðningur við nemendur af erlendum uppruna	26
Mentor	26
Nám	27
Starfsbraut fyrir einhverfa nemendur	28-29
Kennsla	30-31
Kennarar	32
Kennararáðningar	32
Stjórnun	33
Gæðastjórnun í Menntaskólanum í Kópavogi	34
Reglubundin verkefni í gæðakerfi MK	34-35
Innri úttektir	36-37
GÁMES - HACCP	38-39
Innlent samstarf	39
Sæmundur fróði	40
Námskeið Sæmundar fróða	41
Þróun Sæmundar fróða og verkefni framundan	41
Erlent samstarf	42
Erlendir styrkir, ferðir og fundir	42-43

## Efnisyfirlit

Leiðsöguskólinn, vor 2016	44
Almennt kjörsvið	44
Gönguleiðsögn	45
Val- og endurmenntunarnámskeið	45
Svæðisleiðsögn	46
Leiðsöguskólinn, haust 2016	46
Ferðamálastjólinn	47
Ferðamálastjólinn, vor 2016	48
Ferðamálastjólinn, haust 2016	48
Ferðamálastjólinn, innlent og erlent samstarf	49
Sérverkefni skv. skólasamningi	50
Kennsla í Krýsuvík	50
Kennsla í fangelsinu í Kópavogi	50
Fjármál, rekstur, aðbúnaður	51
Kennslurými	51-52
Fjárheimildir 2016	53
Rekstur 2016	54
Rekstrarhali - afgangur 2000-2016 í m. kr.	55
Afkoma MK 2000-2016	55
Stjórnendur	56
Skólanefnd	56
Kennarar	57-60
Aðrir starfsmenn	61
Útskriftarnemar, dagskóli vor 2016	62
Útskriftarnemar, dagskóli haust 2016	63



## Hlutverk

Menntaskólinn í Kópavogi starfar samkvæmt lögum nr. 92/2008 um framhaldsskóla undir yfirstjórn menntamálaráðherra. Skipulag yfirstjórnar skólans skv. 1. grein reglugerðar um starfslið og skipulag framhaldsskóla nr. 1100/2007 er skilgreint í skólasamningi menntamálaráðuneytis og Menntaskólans í Kópavogi, frá 1. janúar 2013.

Hlutverk skólans er kennsla til

stúdentsprófs á bóknamsbrautum, kennsla á iðn- og verknámsbrautum, einkum í matvælagreinum, og kennsla ferðagreina í dagskóla og kvöldskóla, allt með áfanga- og fjölbrautasniði.

Skólinn stuðlar að alhliða þroska nemenda og menntun í samræmi við 2. gr. laga nr. 92/2008 um framhaldsskóla.

Í skólastarfinu skal búa nem-

endur undir störf og frekara nám, efla með þeim ábyrgðarkennd og víðsýni, þjálfa þá í öguðum vinnubrögðum, kenna þeim að njóta menningarlegra verðmæta og hvetja þá til stöðugrar þekkingarleitar.

Í skólanámskrá mótar skólinn stefnu sína og markmið skólastarfsins, skipulag skólans og reglur, námsbrautir og áfangalýsingar.





## Markmið og stefna

Stefna Menntaskólans í Kópavogi er að veita nemendum möguleika til menntunar og þroska á þeirra forsendum í framsæknum skóla. Skólinn kappkostar að bjóða hagnýtt og fjölbreytt nám sem undirbýr nemendur fyrir störf í atvinnulífinu eða frekara nám.

Menntaskólinn í Kópavogi leggur áherslu á þekkingu, þroska, þróun og þátttöku í allri starfsemi skólans með hag nemenda og starfsmanna að leiðarljósi.

Til að vinna að hlutverki og stefnu skólans hefur skólinn skilgreint eftirfarandi stefnuskjöl sem birt eru á heimasíðu skólans [www.mk.is](http://www.mk.is) og í stjórnunarhandbók MK.

- Forvarnarstefna
- Gæðastefna
- Heilsustefna
- Jafnréttisstefna
- Menntastefna
- Starfsmannastefna
- Stjórnunarhættir
- Umhverfisstefna
- Upplýsingatæknistefna
- Vinnuverndarstefna
- Innkaupastefna

### Jafnréttismál

Það er markmið skólans að vinna að jafnréttismálum og er haldin jafnréttisvika á hverju ári.

Menntaskólinn í Kópavogi hlaut Jafnréttisverðlaun Kópavogsbæjar árið 2006 og 2012.

Menntaskólinn í Kópavogi hlaut Jafnréttisverðlaun Jafnréttisráðs árið 2007.

### Umhverfismál

Það er markmið skólans að vinna að umhverfismálum og er haldin umhverfisvika á hverju hausti. Menntaskólinn í Kópavogi fékk viðurkenningu umhverfis- og samgöngunefndar Kópavogsbæjar vegna „Framlags til umhverfismála“.

*„Menntaskólinn í Kópavogi leggur áherslu á þekkingu, þroska, þróun og þátttöku í allri starfsemi skólans með hag nemenda og starfsmanna að leiðarljósi.“*



## Námsframboð og kennsla

Menntamálaráðuneytið staðfesti með samningi starfrækslu eftirtalinna námsbrauta við skólann á árinu 2016:

GMF Grunndeild matvæla- og ferðagreina

AP Nám fyrir aðstoðarþjóna

BA9 Bakaraiðn

FE Ferðamálanám

FÉ Félagsfræðibraut

FRH1 Framhaldsskólabraut

FR9 Framreiðsla

GMV Grunnám matvæla- og veitingagreina

LE Leiðsögunám

LN Listnámsbraut, tónlist

MA9 Matreiðsla

MB Málabraut

MEI Meistaránám

MBA/MMA/MFR/MKÖ

MS Matsveinanám

MT Matartækni

NÁ Náttúrufræðibraut

ST3 Starfsbraut fyrir einhverfa

SR Skrifstofubraut

VH Viðskipta- og hagfræðibraut

VSS Viðbótarnám til stúdentsprófs

Á starfsárinu 2016 fór ekki fram kennsla á eftirtöldum brautum:

KÖ9 Kjötiðn

AK Nám fyrir aðstoðarkokka

AP Nám fyrir aðstoðarþjóna

FFB Flugþjónustubraut

KSK Nám í kjötskurði

SL Slátrun

SB Smurbrauðsnám

Á haustönn var hætt að kenna Skrifstofubraut SR við Menntaskólann í Kópavogi.

## NEMENDAFJÖLDI

ÁR	2006	2007	2008	2009	2010	2011	2012	2013	2014	2015	2016
DAGSKÓLI	1317	1295	1276	1343	1132	1211	1248	1238	1353	1204	1015
KVÖLDSKÓLI	124	115	257	112	102	109	111	121	117	109	108
FJARNÁM	50	26	30	36	52	37	55	40	35	30	0
SAMTALS	1491	1436	1563	1491	1286	1366	1414	1399	1505	1343	1123

## Ársnemar í dag- og kvöldskóla

ÁR	2006	2007	2008	2009	2010	2011	2012	2013	2014	2015	2016
Ársnemar	1097	1068	1032	1115	1060	1121	1153	1124	1102	1092	1032

## Fjöldi nemenda eftir námsbrautum

Nemendafjöldi eftir námsbrautum í dagskóla og kvöldskóla á haustönn 2016.

		2008	2009	2010	2011	2012	2013	2014	2015	2016
AN	Almenn námsbraut FRH (AN1,AN2, AN3)*	150	152*	28	42	45	41	48	47	49
BA9	Bakaraíðn	5	9	7	6	4	8	8	6	7
FE	Ferðamálanám	42	35	34	36	35	40	38	33	34
FÞB	Flugþjónustubraut	178	0	0	0	0	0	0	0	0
FÉ	Félagsfræðabraut	249	333	383	428	376	340	319	286	246
FR9	Framreiðsla	13	17	13	11	17	24	30	26	27
GN	Grunnnám matvælagreina (AN3**) GMF***	12	12	117**	79	86	81	80	102***	64
KÖ9	Kjötiðn	5	1	1	2	0	5	4	8	0
LE	Leiðsögunám	51	70	68	74	76	81	79	76	74
MA9	Matreiðsla	38	34	38	35	51	49	53	58	61
MB	Málabraut	101	85	80	81	71	73	93	84	70
MSI	Meistaránám	17	14	30	37	38	26	32	50	55
MS	Matsveinanám	13	23	25	24	27	28	18	11	24
MT	Matartæknabraut	13	14	14	16	20	17	11	15	0
NÁ	Náttúrufræðibraut	225	232	248	260	272	246	249	233	204
SR	Skrifstofubraut	83	111	76	112	134	115	101	55	0
ST	Starfsbraut	9	13	8	14	12	9	13	14	15
VH	Viðskipta- og hagfræðibraut	87	105	89	97	108	117	114	126	117
VI	Hagnýtt fjármála- og viðskiptanám	27	7	16	0	25	0	31	23	38
VSS	Iðnstúdentar	1	4	1	1	2	5	4	2	2
10.bek.	Grunnskólanemar	244	204	0	0	2	92	167	88	24
CR	Cesar Ritz	Sjá FE	13	9	8	12	0	13	0	0
LN	Listnámsbraut	-	3	1	2	1	1	0	0	0
OP	Opin braut									12
	<b>Samtals</b>	<b>1.563</b>	<b>1.491</b>	<b>1286</b>	<b>1366</b>	<b>1414</b>	<b>1399</b>	<b>1505</b>	<b>1343</b>	<b>1123</b>

\* AN1, AN2 og AN3 eru inni í tölunum til 2009

\*\* AN3 reiknast með GN frá og með árinu 2010

\*\*\* GMF reiknast með GN frá og með hausti 2015

## Helstu áherslur og markmið MK Nemendur

### Innritun

Umsóknir voru færri í ár en á undanförunum árum. Í bóknám sóttu 129 nemendur, 38 og endurinnritaðir 79. almenna braut matvælagreina

### Nýnemar eftir brautum haust 2016

<b>GMF</b>	<b>38</b>
<b>FRH1</b>	<b>26</b>
<b>FÉ</b>	<b>28</b>
<b>MB</b>	<b>11</b>
<b>NÁ</b>	<b>32</b>
<b>VH</b>	<b>21</b>
<b>OP</b>	<b>11</b>
<b>Sérdeild</b>	<b>4</b>



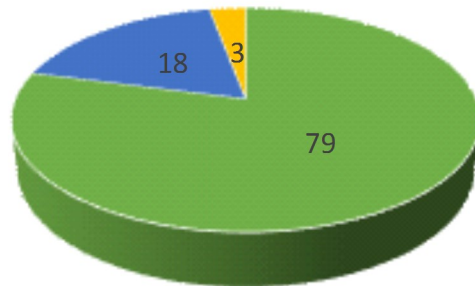


## Hvaðan koma nýnemar í MK

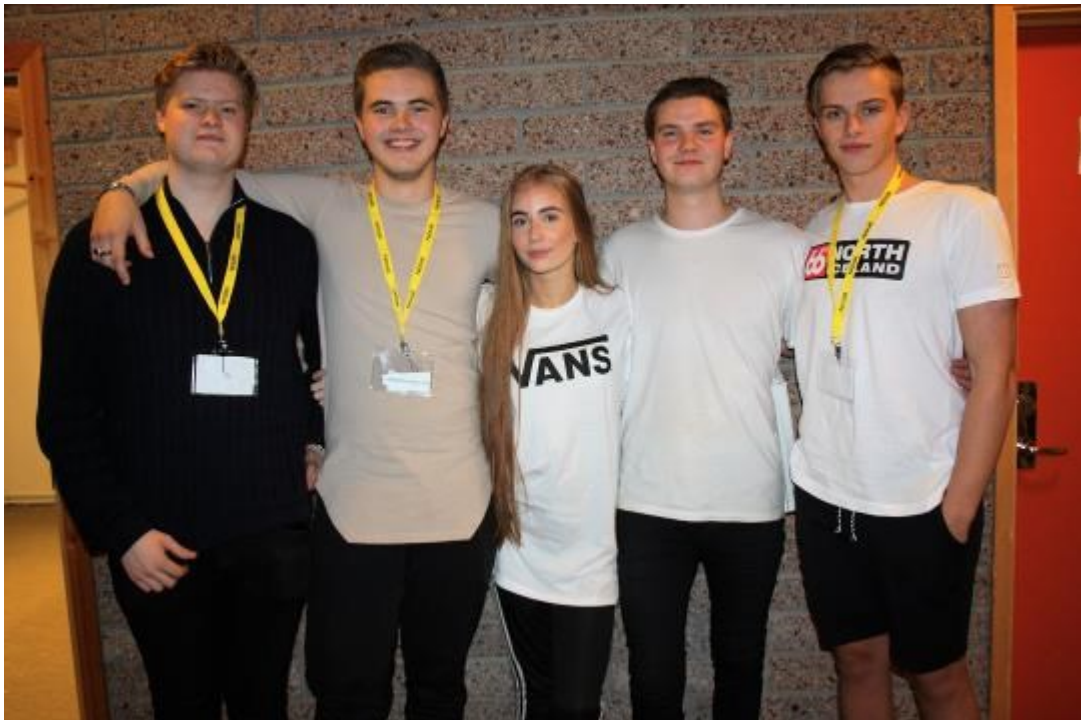
### Hér má sjá hvaðan nýnemar á bóknámsbrautum koma í MK

Hér má sjá hvaðan nemendur á bóknámsbrautum koma, 79% nýnema á bóknámsbrautum koma úr Kópavogi, 18% af höfuðborgarsvæðinu og 3% af landsbyggðinni.

#### Bóknámsbrautir



■ Kópavogur ■ Höfuðborgarsvæðið ■ Landsbyggðin

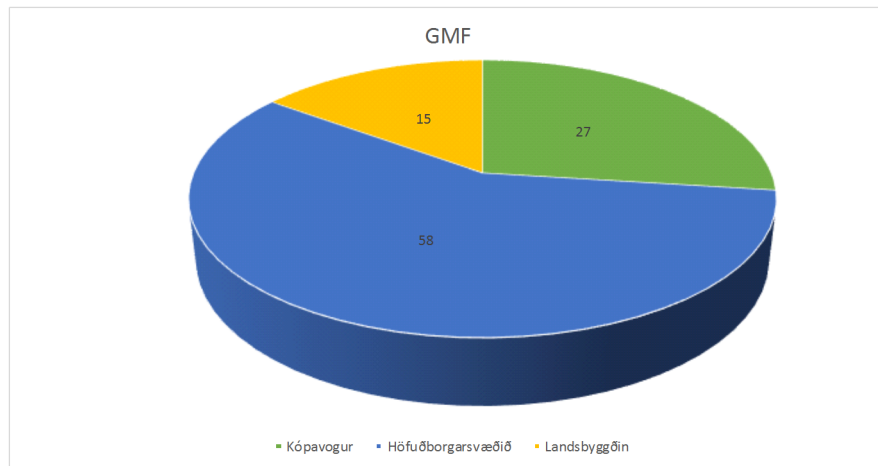


## Hér má sjá hvaðan nýnemar á GMF koma í MK

Hér má sjá hvaðan nemendur á GMF grundeild matvælagreina koma. Athygli vekur hversu fáir koma af lands-

byggðinni miðað við að skólinn þjónar nemendum í matvælanámi á landsvísu. Skipting eftir búsetur á GMF er þannig að

27% nýnema koma úr Kópavogi, 58% af höfuðborgarsvæðinu og 15% af landsbyggðinni.

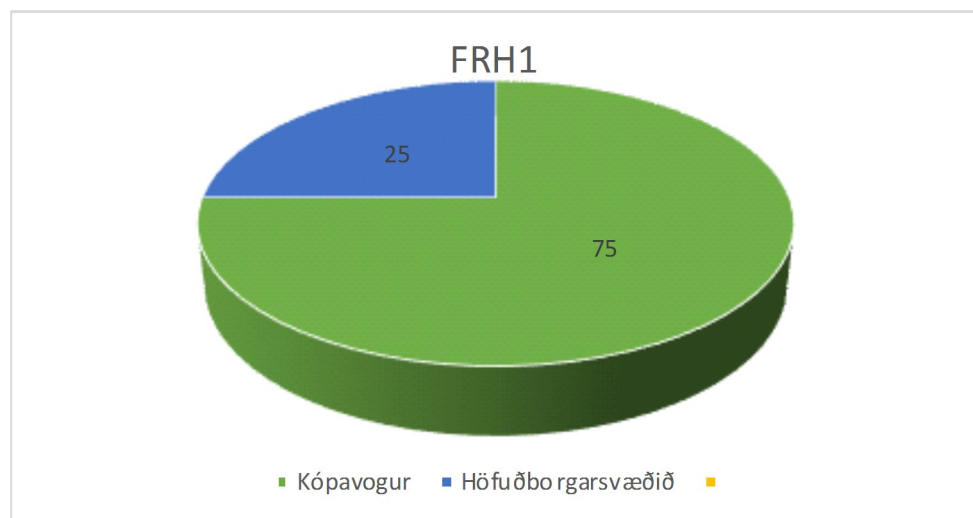


## Hér má sjá hvaðan nýnemar á framhaldsskólabraut FRH 1 koma í MK

Hér má sjá hvaðan nemendur á framhaldsskólabraut FRH1

koma, 75% nýnema á framhaldsskólabraut koma úr Kópa-

vogi, 25% af höfuðborgarsvæðinu.



## Ástæður fyrir brotthvarfi

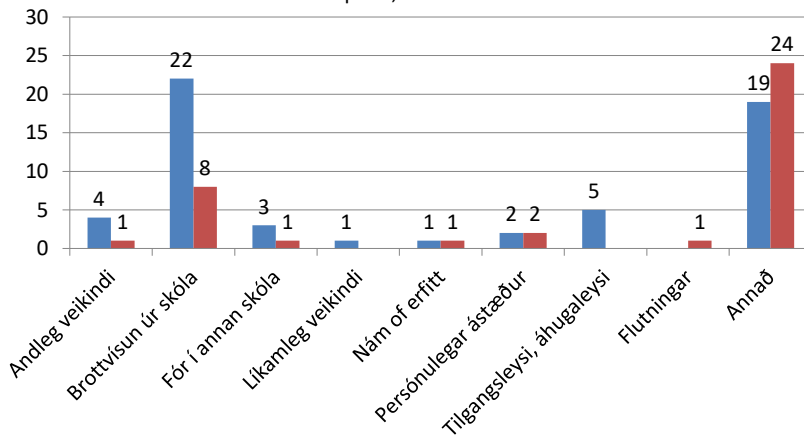
Brotthvarf úr framhaldsskóla á sér langan aðdraganda. Ferlið hefst vanalega í grunnskóla og oft er orðið of seint að grípa inn í þegar nemandi kemur á framhaldsskólástig. Skimunarpróf var lagt fyrir alla nýnema í

október. Eins og á síðasta ári var upplýsingum um ástæður þess að nemendur flosna upp frá námi skipulega safnað. Stöðluð upplýsingasöfnun sem þessi nær aldrei alveg utan um alla möguleika en er þó við-

leitni, sérstaklega ef einhverjar aðgerðir eða forvarnir eru með í spilinu. Meginorsök brotthvarfs í MK er „brottvísun úr skóla“ og „andleg veikindi“.

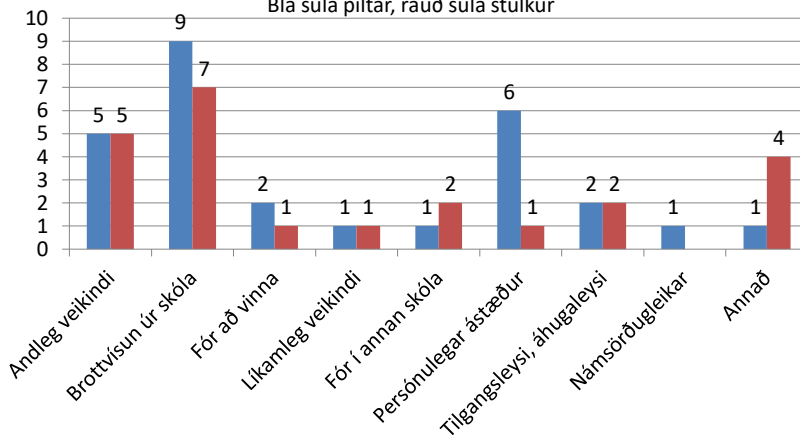
### Ástæður fyrir brotthvarfi úr skóla vorönn 2016

Blá súla piltar, rauð súla stúlkur



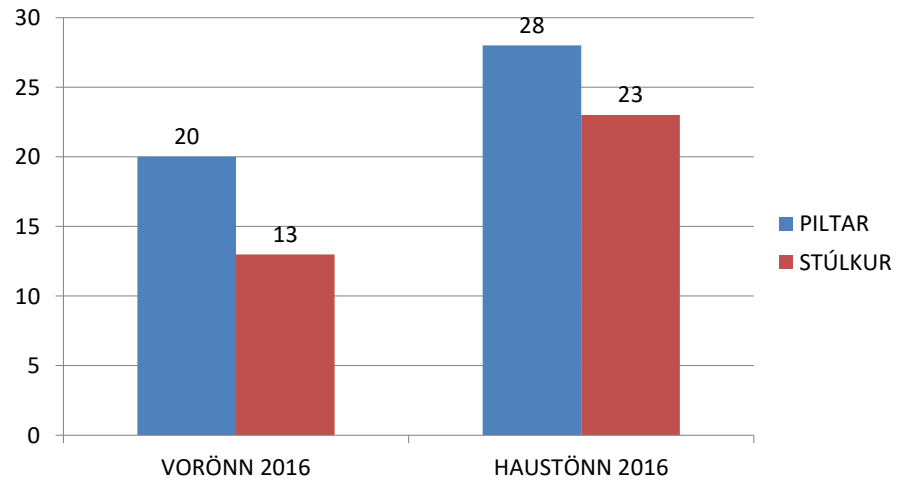
### Ástæður fyrir brotthvarfi úr skóla haustönn 2016

Blá súla piltar, rauð súla stúlkur



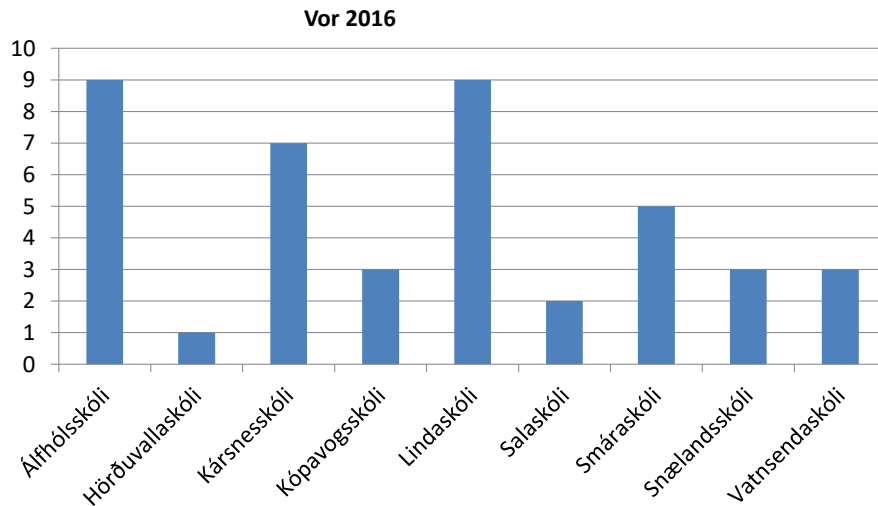
## Brotthvarf eftir kyni 2016

### Brotthvarf, kyn



## Stúdentar vor 2016

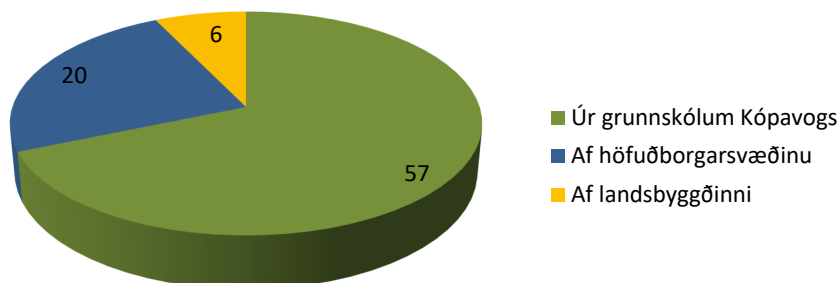
## Stúdentar úr grunnskólum Kópavogs



## Stúdentar vor 2016

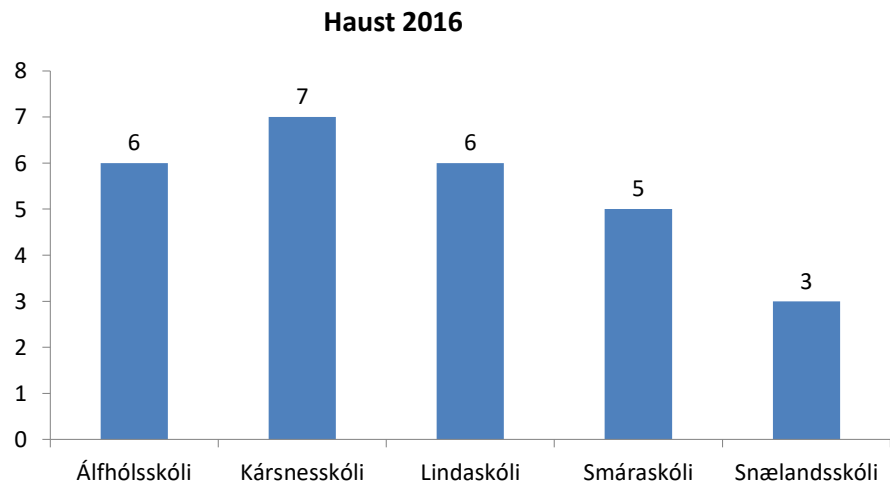
## Skipting stúdenta eftir búsetu

Vor 2016, samtals 83 stúdentar



Stúdentar haust 2016

## Stúdentar úr grunnskólum Kópavogs

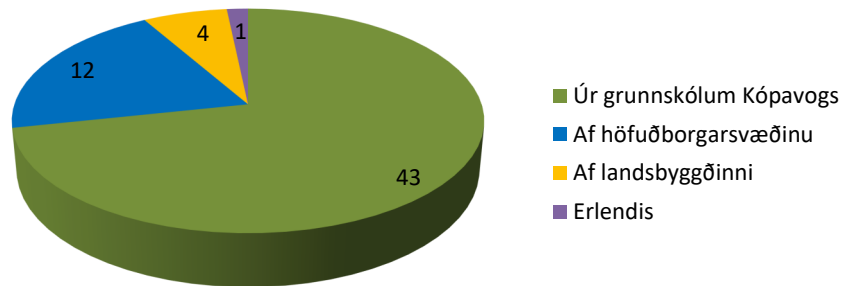




Stúdentar haust 2016

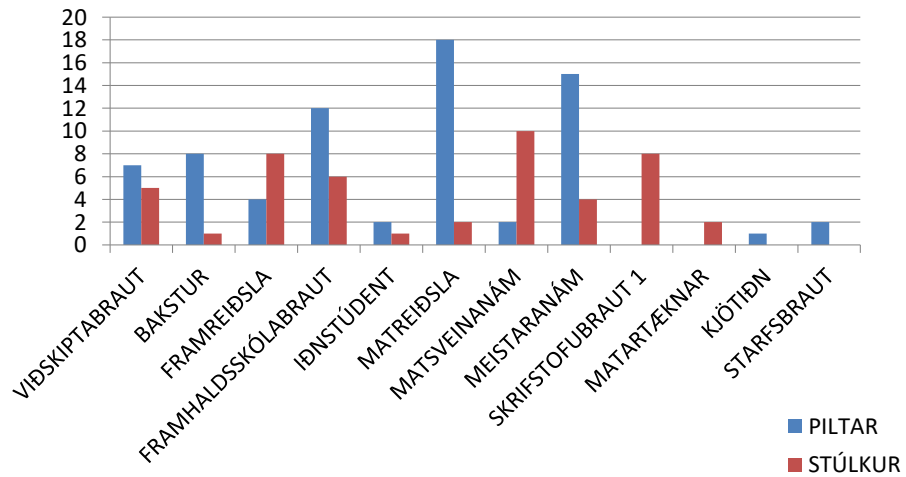
## Skipting stúdenta eftir búsetu

Haust 2016, samtals 60 stúdentar

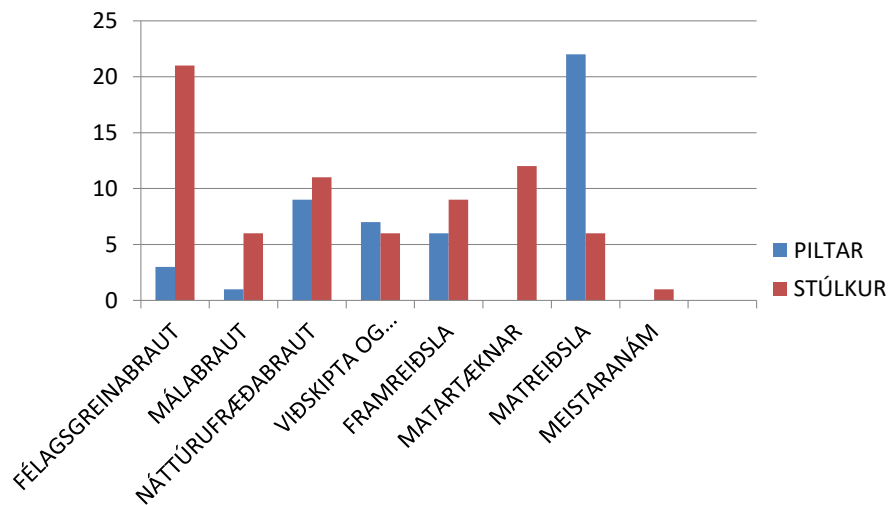


## Brautskráðir, dagskóli

### BRAUTSKRÁÐIR, VOR 2016 BRAUTIR, FJÖLDI OG KYN

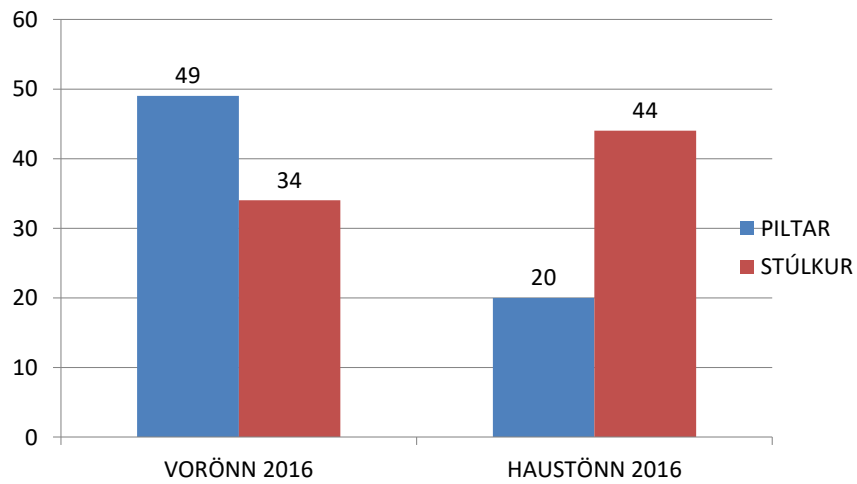


### BRAUTSKRÁÐIR, HAUST 2016 BRAUTIR, FJÖLDI OG KYN

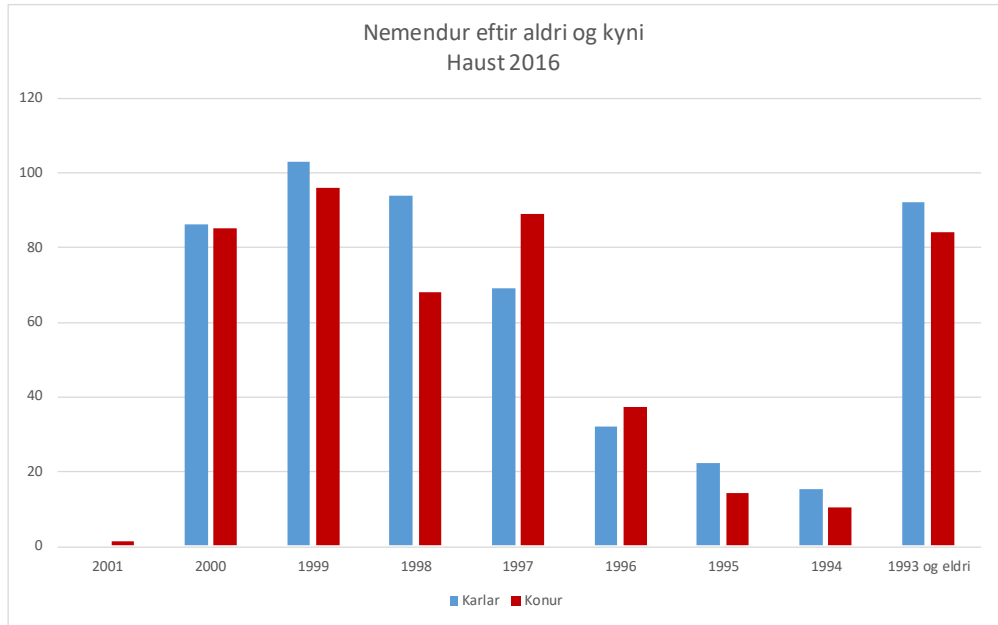


## Brautskráðir, dagskóli eftir kyni

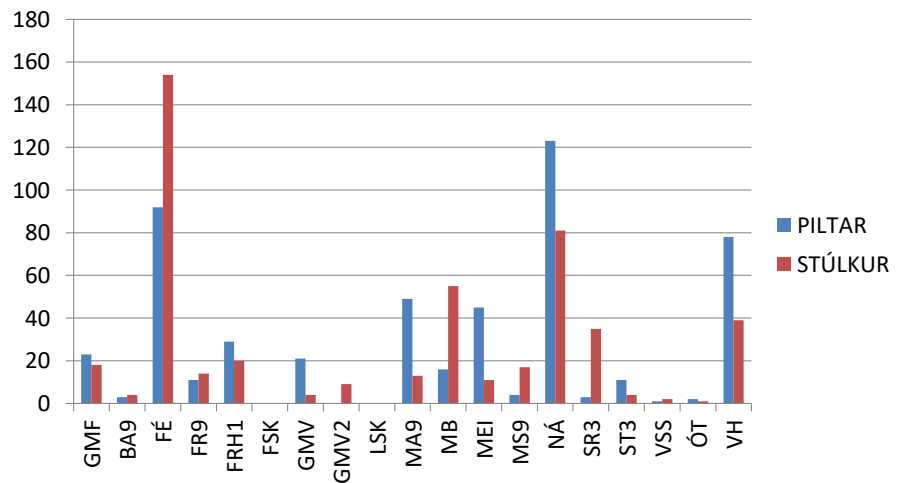
### Stúdentar 2016 eftir kyni



## Nemendur, árgangar, brautir og kyn

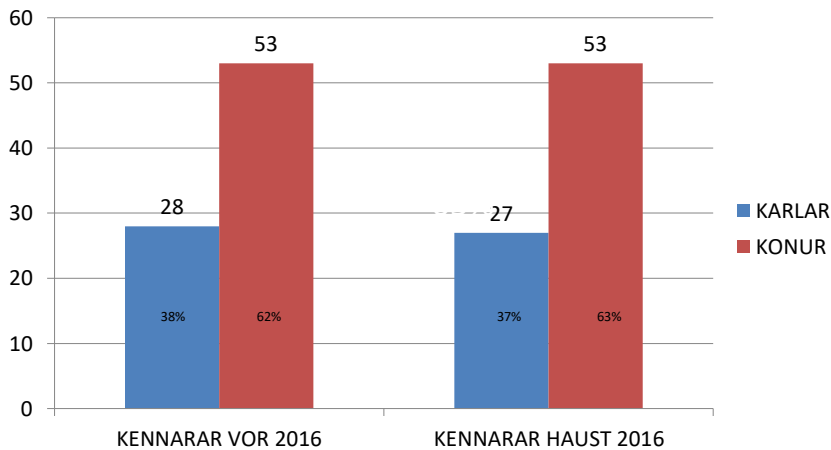


## Nemendur, brautir og kyn Haust 2016



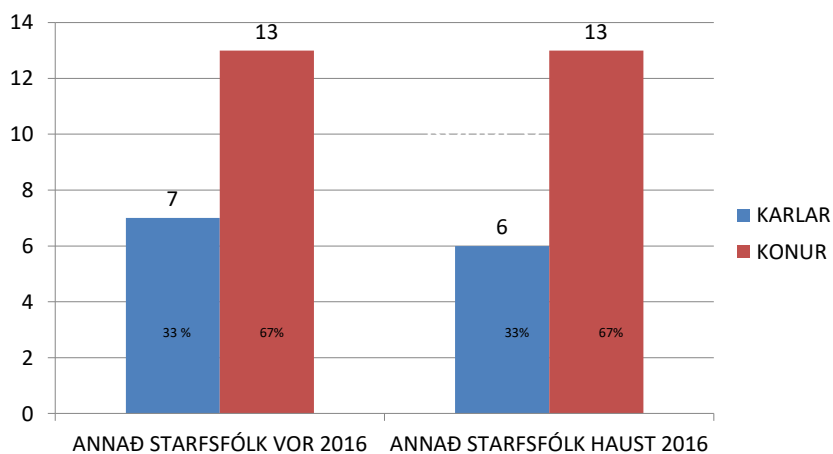
## Skipting kennara eftir kyni

### Starfsmenn MK, eftir kyni kennarar



## Skipting starfsfólks eftir kyni (aðrir en kennarar)

### Starfsmenn MK, eftir kyni annað starfsfólk



## Leiðir til að vinna gegn brottfalli

Skólinn leitast leiða til að vinna gegn brottfalli nemenda. Stjórnendur, fjarvistarfulltrúi, námsráðgjafar og umsjónarkennarar vinna að því. Ráðuneytið leggur áherslu á góða nýtingu námshópa og jafnframt að nemendur sem hefja nám við skólann skili sér til prófs. Það er áhyggjuefni þegar nemendur flosna upp frá námi. Skólinn reynir að byrgja brunninn og vinna gegn brottfalli nemenda sinna. Umsjónarkennarar nemenda undir 18 ára fylgjast með nemendum og ástundun þeirra. Fjarvistarfulltrúi fylgist með nemendum eldri en 18 ára. Ef nemandi fer niður fyrir ákveðna fjarvistarprósentu fær hann senda áminningu úr INNU.

Námsráðgjafar eru í samvinnu við foreldra/forráðamenn margra nemenda sem standa höllum fæti. Samskiptin fara fram í viðtölum í skólanum, með símhringingum og tölvupósti. Foreldrar eru eindregið

hvattir til að hafa samband við umsjónarkennara og námsráðgjafa. Á foreldrafundi að hausti er þeim sýnt hvernig þeir geta fylgst með mætingum barna sinna í gegnum INNU.

Á kynningardegi nýnema að hausti er farið vel yfir mætingarkerfið með nemendum og þeim sýnt fram á hvernig slæg mæting getur haft áhrif á framvindu náms. Þá fá þeir í hendurnar reglur þar sem áhersla er lögð á 100% mætingu í skólann.

Könnun er lögð fyrir nýnema í október og er henni ætlað að skima nýnemahópinn og finna þá sem eru í brottfallshættu. Eftirfylgd er með þeim nemendum sem koma lakast út úr könnuninni.

Alltaf er einhver hópur nemenda sem er í hópráðgjöf en þar er lögð áhersla á góða skólasókn, ástundun í námi, námstækni, skipulag og eflingu sjálfsmyndar.

Nokkrir nemendur hitta námsráðgjafa reglulega til að vinna með námið og sjálfsmynd sína. Þeir koma þá í viðtöl á ákveðnum tímum þar sem þeir eru hvattir til dáða og fylgst er vel með námi þeirra.

Námsráðgjafar vinna með framtíðarsýn nemenda og leiðbeina þeim með kynningum á námsleiðum og störfum í samfélaginu.

Unnið hefur verið með tilraunaverkefnið NEMI í vetur og er árangur góður. Um er að ræða einingabæran áfanga þar sem nemendur í brottfallshættu fá aðhlyningu náms- og starfsráðgjafa. Nemendur sinna heimanámi undir stjórn kennara. Samvinna nemenda foreldra og náms- og starfsráðgjafa hefur gefið góða raun.





## Nemendur með greindan námsvanda

Nemendur með greindan námsvanda skila inn til náms- og starfsráðgjafa greiningu þar um. Greiningar eru skráðar í INNU svo kennarar geti séð hverjir eru með vanda og veitt nemendum hvatningu og sýnt skilning og tillitsemi. Allir nemendur skólans geta sjálfir

metið hvort þeir þurfi lengdan próftíma. Þetta hefur reynst vel. Nemendum stendur til boða talgervill sem les bæði íslensku og erlend mál.

Tækjakostur skólans er góður og geta nemendur fengið afnot af tölvum með talgervli eftir þörfum. Hljóðbókasafn

þjónustar nemendur með lesvanda og er samstarf við safnið gott. Náms- og starfsráðgjafar leiðbeina nemendum eftir því sem kostur er til að þeir nýti möguleika sína sem best.

Áfangakerfi með sveigjanleika hjálpar þeim sem þurfa að leggja harðar að sér.



## Öryggi í MK

Í skólanum er starfandi öryggisnefnd sem skipuleggur brunaæfingar, er til taks ef slysbær að höndum og fylgist með að allar neyðarleiðir séu greiðfærar.

Öryggisnefndin er í samstarfi

við Vinnueftirlitið og Heilbrigðiseftirlitið sem framkvæmir árlega úttekt á skólanum.

Öryggishandbók skólans er á heimasíðu skólans og er hún kynnt starfsmönnum á árlegum

starfsmannafundi í upphafi skólaárs.

Áhættumat hefur verið gert fyrir skólann og er það vistað í rekstrarhandbók undir GAT-073.



## Foreldrasamstarf

Forvarnar- og félagslífsfulltrúar eru tengiliðir skólans við foreldrafélag MK og hefur samstarfið verið með ágætum.

Formaður foreldrafélagsins er Kristín L. Guðjónsdóttir. Vel hefur gefist að foreldrafélagið sjái um foreldrarölt í kringum dansleiki skólans. Það hefur mikið forvarnargildi í för með sér.

Á árhátíð skólans á vorönn 2016 efndi foreldrafélagið til edrúpotts og var fjöldi veglegra verðlauna í boði. Vakti þetta mikla lukku meðal nemenda og hundruð þeirra tóku þátt.

## Forvarnarstarf

Starfsmenn Menntaskólans í Kópavogi vinna í sameiningu að forvörnum í skólanum. Forvarnir eru hluti af daglegu starfi og sýnilegar nemendum. Meginmarkmið með slíkum vinnubrögðum er að stuðla að heilbrigðum lífsháttum og vellíðan nemenda okkar. Því er mikil áhersla lögð á öflugt fræðslustarf til að auka þekkingu og víðsýni nemenda. Á árinu 2016 gegndi Helena Halldórsdóttir hlutverki forvarnarfulltrúa og Sigrún Óskarsdóttir hlutverki félagslífsfulltrúa og vinna þær mjög náið saman að verkendum skólans.

Forvarnarfulltrúi telur mikilvægt að allir í nærsamfélagi nemenda, ásamt þeim séu meðvitaðir um heilbrigða lífshætti.

Hugmynd MK er að nálgast forvarnir út frá jákvæðu sjónarhorni með því markmiði að stuðla að vellíðan og auknum árangri allra í skólasamfélaginu, nemenda og starfsfólks. Því er mikill áhugi á öflugu fræðslustarfi til að auka þekkingu og víðsýni allra er leggja leið sína í MK.

Forvarnarfulltrúi fékk styrk frá Lýðheilsusjóði til að halda námskeið sem kallast „**Árangursríkt hugarfar og vellíðan**“ Anna Sigurðardóttir sálfræðingur var fengin til að stýra námskeiðinu. Á námskeiðinu var meðal annars farið yfir það hvernig við getum þjálfað okkur í uppbyggilegu hugarfari, tekist á við erfiðar

hugsanir, aðstæður eða samskipti og þekkt einkenni kvíða og þunglyndis.

Starfsfólk vinnur með ýmsum hætti að forvörnum er snerta nemendur. Meðal annars er farið inn á mikilvæg atriði sem snerta heilbrigði nemenda og andlega líðan. Áfanginn Læsi fékk til sín nokkra gestafyrirlesara þar á meðal sálfræðing sem ræddi um einkenni kvíða og Ástráð, félag læknanema sem fræddi nemendur um öruggt kynlíf. Einnig var rætt um einkenni ADHD, kvíða og þunglyndi til að auka skilning þeirra á eigin líðan og annarra.





## Félagslíf nemenda

Félagslíf skólans hefur verið í miklum blóma. Stjórn NMK og nefndir á vegum félagsins hafa lagt sig fram við að hafa félagslífið sem fjölbeittast og skemmtilegt fyrir alla.

Á árinu voru haldnir fjórir dansleikir á vegum skólans og fóru þau að mestu leyti vel fram. Vegleg árshátíð var haldin þar sem nemendur og starfsmenn skólans komu saman og áttu góða stund. Matseðillinn samanstóð af dýrindis kræsingum sem voru

skipulagðar, matreiddar og bornar fram af nemendum í matreiðslu og framreiðslu.

Tyllidagar hafa vakið mikla lukku. Þetta árið var ghettoþema. Nemendur unnu að hinum ýmsu

„listaverkum“ (veggjakrot) og skreyttu skólann hátt og lágt.

Á göngum skólans mátti sjá nemendur og starfsfólk í gallabuxum, víðum bolum, strigaskóm og með derhúfur. Það má segja að skólinn hafi fengið mjög skuggalegt yfirbragð.

Leikritið Dýrin í Hálsaskógi, kolsvört útgáfa, var sett upp af leiklistarnefnd og sýnt í Leikhúsi Kópavogs. Leikritið var vel sótt af nemendum, starfsfólki MK og öðrum. Vel þótti takast til þar sem nemendur sýndu hæfileika í leiklist og söng. Ýmsir aðrir viðburðir hafa verið haldnir eins og ostakvöld, lasertag mót, söngkeppni, íþróttamót og fleira. Þökkum við Nemendafélagi MK og nefndum fyrir vel unnin störf.



## Nýnemaferð

Að venju var farið með stóran hóp nýnema í Vatnaskóg þar sem markmiðið var að hrista þau saman, m.a. með hópefli. Þar var farið í ratleik, aðra leiki og boðið upp á ýmsar

aðrar uppákomur. Má segja að nemendur hafi skemmt sér mjög vel og höfum við spurnir af því að sumir hafi eignast góða vini í ferðinni. Með í ferðinni voru þrír kennarar og

stjórnendur skólans, sem sáu um eldamennskuna af sinni alkunnu snilld. Boðið var uppá sérhannaðan hamborgara með „öllu“ að hætti áfangastjóra verknáms.



## Stuðningur við nemendur af erlendum uppruna

Nemendum af erlendum uppruna fjölga jafnt og þétt. Til að kanna íslenskukunnáttu þessara nemenda taka námsráðgjafar viðtöl við alla nýja nemendur af erlendum uppruna í byrjun hverrar annar til að afla upplýsinga um hvort þörf sé á námsaðstoð. Nemendum af erlendum uppruna sem og nemendum sem hafa búið lengi erlendis stendur til boða, flestar annir, að taka íslenskuáfangana í ÍSA-áfangana.

Nemendur sem eiga í erfiðleikum með að skilja náms efni í þeim námsgreinum eiga kost á að fá séraðstoð í einstökum námsgreinum hjá viðkomandi námsgreinar kennurum. Nemendur voru hvattir til að fara í stöðupróf í sínu móturmáli og fá þær einingar metnar en frá hausti 2016 hefur ekki verið boðið upp á stöðupróf.

Fylgst er sérstaklega með námsgengi nemenda af erlendum uppruna. Eftir hverja önn er rýnt í námsgengi hvers og eins. Í framhaldinu eru nemendur kallaðir í viðtal hjá námsráðgjöfum ef þörf er á.

Það hefur sýnt sig að námsgengi og brottfall nemenda af erlendum uppruna er að mestu leyti í samræmi við námsgengi annarra nemenda.

## Mentor

Nemendur af erlendum uppruna sem eiga í erfiðleikum með félagslega aðlögun eða vantar aðstoð í íslensku fá mentor. Hlutverk mentorsins

er að aðstoða og styðja andan þar sem hann er veikastur. Rotary klúbburinn Borgir hefur lagt verkefninu lið

með peningagjöf. Peningarnir eru notaðir til að fjármagna menningartengda atburði sem nemendurnir sækja.





## Nám

Í skólasamningi er kveðið á um að Menntaskólinn í Kópavogi skuli gefa út skólanámskrá. Skólanámskrá MK skiptist í aðalatriðum í þrjú kafla, almennan hluta þar sem m.a. eru upplýsingar um skólastefnu og markmið skólastarfsins, skipulag skólans og reglur, í öðru lagi brautarframboð skólans og loks áfangalýsingar.

Námskrá skólans (frá 2007) er birt á heimasíðu skólans, [www.mk.is](http://www.mk.is).

Vinna fór fram á starfsárinu við undirbúning að innleiðingu á nýjum lögum um framhaldsskóla nr. 92/2008 og við gerð nýrrar skólanámskrár. Skólinn hefur sent nýjar námsbrautir til Menntastofnunar og kennsla hófst eftir þeim haustið 2015.

Megináhersla í nýrri námskrá byggir á hugtökunum þekking, leikni, hæfni og unnið er að grunnþáttum náms.

Námstími hefur styst úr fjórum árum í þrjú og nýnemar hófu nám samkvæmt nýrri námskrá haustið 2015.



## Starfsbraut fyrir einhverfa nemendur

### Starfsbraut fyrir einhverfa nemendur

Starfsbraut fyrir einhverfa nemendur var stofnuð við Menntaskólann í Kópavogi haustið 1999. Námsumhverfi nemenda brautarinnar er skipulagt eftir **TEACCH** aðferðafræðinni en það stendur fyrir **Treatment and Education of Autistic and related Communication handicapped Children**, sem hefur verið þýtt á íslensku sem meðferð og menntun fyrir einstaklinga og aðra með einhverfu og skyldar þroskaskanir.

Námið á brautinni er einstaklingsmiðað. Hver nemandi er með sína einstaklingsnámskrá. Einstaklingsmarkmið eru endurskoðuð a.m.k. einu sinni á önn. Námsmat er fjölbreytt og aðferðir taka mið af fjölbreyttum kennsluháttum, námsmarkmiðum og hæfni nemenda.

Markmið náms og kennslu á starfsbraut eru

- að stuðla að alhliða þroska nemandans
- að veita nemendum einstaklingsmiðuð námstækifæri

- að auka sjálfstraust, sjálfstæði og samskiptahæfni
- að veita nemendum reynslu, þekkingu og færni sem nýtist þeim í daglegu lífi

Námsgreinar sem kenndar eru á brautinni eru: Íslenska, stærðfræði, tölvur, lífsleikni, heimilisfræði og íþróttir. Á þriðja- og fjórða ári fara nemendur einnig í starfsþjálfun. Einnig er lögð áhersla á að kenna nemendum félagsfærni.



## Starfsbraut fyrir einhverfa nemendur

### Vorönn 2016

Á vorönn stunduðu 15 nemendur nám á brautinni. Nemendur skiptast í þrjá hópa eftir því hversu umfangsmikil fötlun þeirra er.

Starfið á brautinni gekk vel og var með hefðbundnum hætti. Í apríl hafði Ásdís Ásgeirsdóttir blaðamaður hjá Morgunblaðinu samband við fagstjóra brautarinnar. Hún hafði áhuga á því að fjalla um starfsemi brautarinnar í tengslum við „bláan apríl“ en sá mánuður og

blái liturinn eru tileinkuð fólki með greiningu á einhverfurófi. Þetta var áhugaverð umfjöllun sem vakti jákvæða umræðu um okkar starf.

### Haustönn 2016

Á haustönn 2016 stunduðu 15 nemendur nám á brautinni. Fjórir nýnemar hófu nám á brautinni nú í haust. Einn þeirra hætti í námi í lok september og fór í starfsþjálfun hjá Fjölsmiðjunni. Þessi nemandi „fann sig ekki“ í hópnum hérna hjá okkur. Hinum ný-

nemunum hefur gengið vel að aðlagast nýju skólaumhverfi og nýjum skólafélögum.

Starfið á haustönn gekk vel í heildina. Á brautinni er lögð áhersla á að nemendur kynnist störfum á almennum vinnu- markaði. Undanfarið hefur verið leitað eftir samstarfi við fyrirtæki og stofnanir. Á þessari önn voru fjórir nemendur í starfsþjálfun hjá Póstinum, þjálfunin gekk vel og verður framhald á þessu samstarfi.





## Kennsla

Skólinn uppfyllir kröfur laga, reglugerða, aðalnámskrár og skólanámskrár um gæði og fyrirkomulag menntunar.

Gæði í þessu sambandi þýðir hæfni skólans til þess að þjálfa og mennta fólk, þannig að nemendur skólans útskrifist ánægðir og með þá yfirfærðu þekkingu sem þeir þarfnast fyrir tilvonandi starf eða frekara nám. Til að stuðla að þessu hefur skólinn sett sér menntastefnu (STE011) og gerir kröfur um:

**Kennsluáætlun** (GÁT 045) liggja fyrir við upphaf skóla- starfs hverja önn. Staðlaðar kennsluáætlanir frá hverjum kennara eru rýndar af fag- stjórum áður en þær koma til gæðastjóra til skráningar í rekstrarhandbók.

Staðlað form á kennslu- áætlunum gerir nemendum auðveldara að átta sig á aðal- atriðum og tryggir það að kennari setji fram allar þær upplýsingar sem nauðsynlegar eru taldar til að nemendur geti undirbúið sig og skipulagt sem best fyrir hvern áfanga. Kennsluáætlanir vor og haust- annar eru vistaðir í rekstrar- handbók.

**Kennsluáðferðir** sem notaðar eru við skólann eru tölvu- og verkefnamiðaðar. Kennsluumhverfið er rafrænt. Í samræmi við menntastefnu Menntaskólans í Kópavogi var skólinn að fullu fartölvu- væddur á árinu 2005, þ.e. allir nemendur og kennarar skólans nota upplýsingatækni og tölvur við nám og kennslu. Almenn

notuðu kennarar kennsluum- hverfið Moodle auk ýmissa stoðforrita, til dæmis fyrir verkefna- og prófagerð.

Á árinu 2015 var unnið sam- kvæmt upplýsingatæknistefnu skólans sem gerð er fyrir tíma- bilið 2011-2015. Á haustönn 2015 hóst tilraunaverkefni í notkun á spjaldtölvum, er hópur kennara hóf að undirbúa notkun þeirra í kennslu.

Stefnan er birt á heimasíðu skólans, [www.mk.is](http://www.mk.is).

**Miðannar mat**/skýrsla (GÁT020 kennara, GÁT026 fagstjóra) liggur fyrir í öllum kenndum áföngum. Öll frá- brigði eru skráð og úr þeim unnið. Um miðja önn líta kennarar yfir farinn veg og meta hvernig hefur til tekist við kennsluna. Brýnt hefur verið fyrir kennurum að gefa sér góðan tíma í að rýna eigin kennslu um miðja önn út frá ýmsum þáttum s.s framvindu áfangans skv. kennsluáætlun, kennsluáðstöðu og búnað, frammistöðu nemenda, vinnu- frið og aga í kennslunni, þörf á viðbótarauðlindum svo og öðrum frávikum. Niðurstöður þessa sjálfsmats kennara eru færðar í rekstrarhandbók af gæðastjóra.

Er þörf hefur verið talin á sérstökum aðgerðum hafa mál fengið umfjöllun hjá stjórn- endum og fundin er lausn í samráði kennara við fagstjóra og/eða skólameistara. Ef ekki hafa verið nein frábrigði í kennslu hefur dugað að kennari sendi tölvupóst á fag- stjóra þess efnis vegna þeirra áfanga sem um ræðir.

**Formleg lokapróf** voru ekki á haustönn heldur miðaði kennslan við símat í samræmi við nýja kjarasamninga.

**Niðurstöður námsmats** úr einstökum áföngum eru rýndar af fagstjórum og bornar saman við fyrri annir. Komi upp frá- brigði eru slík mál skoðuð í samráði við kennara og stjórn- endur skólans.

**Áfangaskýrsla.** Í lok annar fylla kennarar út áfangaskýrslu (GÁT013) þar sem fram kemur fjöldi nemenda sem skráðir eru í INNU, fjöldi þeirra sem fara í próf eða hafa tekið símat og svo fjöldi þeirra sem hafa staðist áfangann. Þá gera kennarar í áfangaskýrslu einnig grein fyrir yfirferð, aðbúnaði og námsgögnum og geta komið fram með aðrar athugasemdir sem þeir telja að þurfi skoðunar við. Áfanga- skýrslur fara til fagstjóra til rýni og síðan til gæðastjóra sem skráir þær í rekstrarhand- bók. Þegar um frábrigði í kennslu er að ræða færir fag- stjóri það í skýrslu fagstjóra sem tekin er til skoðunar sam- eiginlega af fagstjóra og skóla- meistara í lok annar.

### Rýni fagdeilda

Skólameistari fundar með fag- stjórnum í lok hverrar annar og rýnir starf annarinnar (GÁT- 043). Lagt er mat á stöðu hverrar fagdeildar þar sem skoðað er hvað vel er gert og hvað þarfnast úrbóta. Hvaða markmið deildarinnar náðust á önninni og hvaða frávík komu upp við kennslu í faginu.

## Kennsla

### Kennslumat

Könnun var gerð meðal nemenda um kennslu, skipulag, samstarf og vinnu í einstökum áföngum. Notað var forritið Survey Monkey. Unnið var eftir verklagsreglu VKL402, Kennslumat og VKL205, Frammiðaða kennara.

### Vorönn 2016

Lagt var fyrir áfangamat í raungreinum, þriðja máli og íslensku. Alls fór fram mat í áföngum hjá 24 kennurum. Heildarniðurstöður voru kynntar á kennarafundi og eru vistaðar á heimasíðu skólans [www.mk.is](http://www.mk.is) 1126 svör bárust. Spurningar voru 37.

### Haustönn 2016

Lagt var fyrir áfangamat í öllum áföngum í viðskiptagreinum, stærðfræði, sögu, tölvum og bakstri. Alls fór fram mat í áföngum hjá 21 kennara skólans. Matið var framkvæmt rafrænt. Heildarniðurstöður voru kynntar á kennarafundi og eru vistaðar á heimasíðu skólans [www.mk.is](http://www.mk.is) 988 svör bárust. Spurningar voru 37.

### Starfsmannasamtöl

Skólameistari ræddi við fimm kennara í framhaldi af kennslumati á árinu.

Greindar voru veikar og sterkar hliðar í starfi, rætt um starfsþróun og markmiðssetningu til framtíðar.

Auk þess ræddi skólameistari við alla fagstjóra í formlegum viðtölum.



## Kennarar

Stefna skólans er að við skólann starfi kennarar sem lokið hafa fagprófi í viðkomandi kennslugrein og uppfylla kröfur um kennsluréttindi fyrir framhaldsskóla. Þeir hafi sem viðtækasta þekkingu/reynslu í því fagi sem þeir kenna og drifkraft og frumkvæði til að leysa þau verkefni sem undir starfið falla. Þeir hafi hæfni í mannlegum samskiptum og jákvæða framkomu gagnvart viðskiptavinum, innri sem ytri. Á haustönn 2016 störfuðu 80 kennarar við MK í 73 stöðu-

gildum. Skólameistari, aðstoðarskólameistari og áfangastjórar bóknáms og verknáms eru án kennslu-skyldu en 15 fagstjórar (tíu konur og fimm karlar) eru stjórnendur í 3,85 stöðu-gildum á móti kennslu. Verkefnaáðið er í sex og hálfu stöðu (námsráðgjöf tvær stöður, netstjórn og tölvur tvær stöður, gæðastjóri, námsaðstoð í sérdeild, vinna við skólanámskrá, umsjón með félagslífi, forvarnarfulltrúi o.fl.).

Á árinu 2016 var ríflega þriðjungur kennara (36%) í MK með fyrstu háskólagráðu og kennsluréttindi, 43% eru með hærri háskólagráðu og kennsluréttindi, 14% hafa aðra menntun og kennsluréttindi en fimm kennarar (6%) eru án tilskilinna réttinda, sjá töflu.

Leiðbeinendur eru að öllu jöfnu í hlutastarfi og aðeins einn er í meira en hálfu starfi.

Kynjahlutföll: 66% kennara eru konur en 34% karlar.

Prófgráða	Fjöldi
BA/BS-próf með kennsluréttindi	30
MA/MS/M.Ed.-próf með kennsluréttindi	36
Doktorspróf með kennsluréttindi	1
Háskólapróf án kennsluréttinda	3
Önnur menntun með kennsluréttindi	12
Önnur menntun án kennsluréttinda	2

## Kennararáðningar

Á árinu 2016 voru ráðnir tveir nýir kennarar við skólann. Óvenju margir voru í leyfi á síðasta ári, þrír í launuðu leyfi í tveimur og hálfri stöðu. Einn kennari var í launalausú leyfi og tveir í fæðingarorlofi.

**Móttaka nýrra kennara**  
Við ráðningar á nýjum kennurum er stuðst við mannauðskerfi og starfsmannastefnu skólans (STE012).

Fram fara rýnivíðtöl skólameistara og nýrra kennara um móttöku, aðbúnað og stöðu mála. Skólameistari ræddi

einslega við alla nýja kennara á haustönn í framhaldi af móttökuáætlun skólans skv. ISO-stöðlum. Farið var yfir stefnu og stjórnun skólans, kennslu, umhverfi, aðbúnað, umsjónarstörf, námsframboð, skóla-reglur, öryggismál, tölvu-notkun, launamál og þjálfunar-áætlun hvers kennara ásamt líðan í starfi.



## Stjórnun

**Stjórnunarhandbók** skólans endurspeglar markmið, stefnu og stjórnunarhætti skólans. Stjórnunarhandbók var endurskoðuð og uppfærð á rýnifundum stjórnenda og gæðastjóra. Fram fer regluleg úttekt á stjórnskipulagi skólans, stefnu og markmiðum. Tveir rýnifundir voru á árinu, 7. mars og 8. júní.

### Gæðavottun

Skólinn fékk gæðavottun á starfsemi skólans samkvæmt ISO 9001 staðli árið 2009 og hefur haldið henni virkri með ytri úttektum viðurkenndra vottunaraðila.

**GÁMES/HACCP** Gæðavottun á GÁMES gæðakerfinu fyrir hótél- og matvælagreinar er haldið áfram og unnið að

innri og ytri úttektum skv. GÁMES. Hákon Jóhannsson frá Matvælatækni framkvæmdi mælingar vor og haust 2016. Heilbrigðiseftirlitið framkvæmdi mælingar í nóvember 2016.

### Starfsmannastefna

Unnið er samkvæmt mannaúðs-kerfi og starfsmannastefnu skólans (STE012). Unnið er eftir móttökuáætlun nýrra starfsmanna um ráðningu og þjálfun, einnig eftir gæðakerfi skólans um mat á frammistöðu í starfi, kennarasamtöl og starfslok.

### Jafnrétti

Unnið er í anda jafnréttis sbr. jafnréttisáætlun skólans (STE010) með því að stuðla að jöfnuði í Menntaskólanum í

Kópavogi og jöfnum tækifærum einstaklinga á sem flestum sviðum, óháð kynferði. Árleg jafnréttisvika skólans var 2.-5. mars 2015.

### Umhverfismál

Unnið var að umbótum í umhverfismálum, m.a. með því að fylgja lögum og reglugerðum varðandi umhverfismál sem snerta starfsvettvang skólans, stefnt á að efla menntun nemenda og starfsfólks á sviði umhverfismála, tryggt sé að öryggismál innan skólans séu til fyrirmyndar og farið eftir ISO 14000 varðandi umhverfismál (STE013). Umhverfisvika var haldin í skólanum 14.-17. september 2015. Unnið er undirbúningsstarf í umhverfismálum skv. ISO14001:2004.



## Gæðastjórnun í Menntaskólanum í Kópavogi

Við Menntaskólann í Kópavogi eru rekin tvö gæðakerfi, annarsvegar ISO 9001:2008 fyrir allan almennan rekstur skólans og hinsvegar HACCP í kennsluumhverfi matvælagreina. Ytri vottun ISO kerfisins fer fram tvisvar á ári af fyrirtækinu Vottun ehf. En

heilbrigðiseftirlitið tekur út matvælarými skólans árlega. Þá eru einnig gerðar utanaðkomandi gerlamælingar í öllum matvælarýmum árlega.

Nú er komin góð reynsla á nýtt rafrænt umsýslukerfi (gæðahandbók og rekstrar-

handbók) fyrir ISO gæðakerfið sem tryggir betur allt utanumhald og öll staðfestingarferli á einstökum gæða- og rekstrarskjölum gæðakerfisins. Þetta rafræna umsýslukerfi er smíðað í Sharepoint umhverfi og hefur Advania verið samstarfsaðili MK í þeirri vinnu.

## Reglubundin verkefni í gæðakerfi MK

Meðal reglubundinna verkefna til viðhalds á ISO 9001 gæðakerfisins er skráning og staðfesting þess bættra aðila á rekstrarskjölum er snúa að megin starfsemi skólans. Helstu rekstrarskjöl eru:

**Kennsluáætlanir** í annarbyrjun.

**Miðannarskýrslur** um miðja önn.

**Áfangaskýrslur** við annarlok.

Þessi skjöl eru aðgengileg í rekstrarhandbók.



Er þörf hefur verið talin á sérstökum aðgerðum hafa mál fengið umfjöllun hjá stjórnendum og fundin er lausn í samráði kennara við fagstjóra og/eða skólameistara. Ef ekki hafa verið nein frábrigði í kennslu hefur dugað að kennari sendi rafpóst á fagstjóra þess efnis vegna þeirra áfanga sem um ræðir.

Í lok annar fylla kennarar út áfangaskýrslu þar sem fram kemur fjöldi nemenda sem skráðir eru í INNU, fjöldi þeirra sem fara í próf eða hafa tekið símat og svo fjöldi þeirra sem hafa staðist áfangann. Notað er ítarlegt skýrsluform vegna áfangaskýrslu þar sem óskað er eftir ítarlegum niðurgreindum upplýsingum um niðurstöðu prófa (meðaleinkunnum) og verk-

efnahluta áfanga sérstaklega (þ.e. þar sem lokamat byggir á bæði verkefnahluta og lokaprófi). Þessar upplýsingar nýtast til frekari greiningar á þróun einkunna annarsvegar og þróun á uppskiptingu á milli prófahluta og verkefnahluta í áföngum.

Þá gera kennarar í áfangaskýrslu einnig grein fyrir yfirferð, aðbúnaði og námsgögnum og geta komið fram með aðrar athugasemdir sem þeir telja að þurfi skoðunar við. Áfangaskýrslur fara til fagstjóra til rýni og eru vistaðar rekstrarhandbók. Þegar um frábrigði í kennslu er að ræða færir fagstjóri það í skýrslu fagstjóra sem tekin er til skoðunar sameiginlega af fagstjóra og skólameistara í lok annar.

Þessir þrjú þættir, kennsluáætlun, miðannaskýrsla og áfangaskýrsla tryggja að ákveðin vöktun fari fram á starfi kennara við MK og gefa um leið færi til úrbóta um leið og frávika verður vart.

Vegna vaxandi hluta símats í lokanámsmati nemenda voru þau nýmæli tekin upp á liðnu ári að yfirfara alla einkunnagjöf kennara m.t.t. samsettrar lokaeinkunnar. Sérstakur umbótahópur var settur upp til verksins og gat hann gefið ýmsar ábendingar til úrbóta.

Fyrir liggur að tryggja betur í sessi samræmi kennsluáætlunar og lokanámsmats en vaxandi krafa um símat í námsáföngum kallar á bætt eftirlit þar sem flóknir útreikningar lokamats geta óhjákvæmilega leitt til mistaka.



## Innri úttektir

Í samræmi við ISO gæðakerfið skal fara fram regluleg innri úttekt á verklagsreglum og ferlum stofnunarinnar. Í MK er farið yfir alla verkferla á þriggja ára fresti og eru þá skrifaðir ferlar og fyrirmæli skoðuð og borin saman við daglega framkvæmd viðkomandi verkþáttar. Ef misræmi er greint á milli skjalfestra ferla og framkvæmdar á verkferlum er það hlutverk úttektaraðila (gæðastjóra) í samvinnu við viðkomandi starfsmann (sem

starfar eftir verklagsreglunni) að greina hvernig ná má samræmi þar á milli, annaðhvort með breytingu á skjölum eða ábendingum um breytt og bætt vinnubrögð.

### Á vorönn 2016 fór fram innri úttekt á eftirfarandi reglum:

Verklagsregla um stjórnun gæðamála númer 101.

Verklagsregla um vinnureglur stjórnendaráðs (ÁSA) númer 102.

Verklagsregla um samskipti út ávið númer 103.

Verklagsregla um prófahald númer 307.

Verklagsregla um mat prófurlausna og færslur einkunna númer 308.





## Innri úttektir

### Á haustönn 2016 fór fram innri úttekt á eftirfarandi reglum:

Verklagsregla um skjalastýringu númer 104.

Verklagsregla um stýringu skrá númer 105.

Verklagsregla um skipulag kennslu og áfanga númer 201.

Verklagsregla um þjónustu upplýsingatæknivers við nemendur númer 208.

Verklagsregla um innkaup og endurnýjun í upplýsingatækni-veri númer 209.

Verklagsregla um rýni stjórnenda númer 401.

Þá var tekin upp sú nýbreytni á liðnu ári að gera einnig innri úttektir á stefnuskjölum og var stefnuskjál númer 011 um vörpun gæðastjórnunarkerfis tekin út.

Fjöl margar lagfæringar á verklagsreglum og gátlistum voru samþykktar í gæðaráði MK í kjölfar ofangreindra úttekta en í einhverjum tilfellum var skerpt á framkvæmd til að halda samræmi við viðkomandi verklagsreglu.

Til viðbótar ofangreindum verklagsreglum voru fjölmörg önnur skjöl rýnd og endurbætt í framhaldi af ábendingum frá starfsmönnum, ásamt því sem nokkrir gátlistar og LSM skjölum var bætt við rekstrarhandbók skólans

Ný og breytt skjöl í gæðakerfinu á árinu 2016 voru alls 84.

Nú liggur fyrir að uppfæra þarf ISO staðal Menntaskólans í Kópavogi úr ISO 9001:2008 í ISO 9001:2015 og er vinna við það þegar hafin og stefnt að fyrstu ytri úttekt skv. nýjum staðli í maí.



## GÁMES - HACCP

**HACCP** er gæðakerfi er tekur til matvælaeftirlits og hollustu-hátta við framleiðslu og dreifingu matvæla. GÁMES hefur verið notað sem íslenska útfærslan á þessu kerfi en það er skammstöfun fyrir

„Greining áhættuþátta og mikilvægra eftirlitsstaða“. Við matvælanámshluta Menntaskólans í Kópavogi hefur um árabíl verið beitt aðferðafræði í samræmi við GÁMES. Á

síðustu misserum hefur hugtakið GÁMES vikið fyrir notkun á enska hugtakinu HACCP sem stendur fyrir Hazard analysis and critical control points.

Gerlamælingar eru hluti af þessu innra eftirlitskerfi og hafa verið reglubundnar í þeim hluta húsnæðis Menntaskólans í Kópavogi sem nýttur er fyrir Hótel- og veitingaskólann.

Hákon Jóhannsson hjá Matvælaæðni framkvæmdi mælingar á haustönn 2016. Niðurstöður má sjá í eftirfarandi töflu og til frekari upplýsinga er sýnd þróun þessara mælinga frá árinu 2009.

Til glöggvunar eru sýndar samtölur sýna sem þóttu mjög góð og góð annarsvegar og hinsvegar samtölur sýna sem þóttu slæm, mjög slæm eða óviðunandi.

	2009	2010	2011	2012	2013	2014	2015H	2015V	2016
Mjög gott	62	74	74	71	63	53	62	68	56
Sæmilegt	28	13	24	21	24	22	11	16	17
<b>Samt.</b>	<b>90</b>	<b>87</b>	<b>98</b>	<b>92</b>	<b>87</b>	<b>75</b>	<b>73</b>	<b>84</b>	<b>73</b>
Slæmt	9	0	3	3	11	11	19	14	22
Mjög slæmt	0	13	0	5	3	8	8	3	6
Óviðunandi	2	3	0	0	0	6	0	0	0
<b>Samt.</b>	<b>11</b>	<b>16</b>	<b>3</b>	<b>8</b>	<b>14</b>	<b>25</b>	<b>27</b>	<b>17</b>	<b>28</b>
	2009	2010	2011	2012	2013	2014	2015H	2015V	2016
Mjög gott/ sæmilegt	90	87	98	92	87	75	73	84	73
Slæmt mjög slæmt óviðunandi	11	16	3	8	14	25	27	17	28



## GÁMES - HACCP

Á hverju ári er gerð úttekt á hreinlæti af Heilbrigðiseftirliti Hafnarfjarðar og Kópavogssvæðis og fór sú úttekt fram í lok árs 2016. Það er niðurstaða þeirrar úttektar að allir hlutir væru í góðu lagi og væri það almennt mat að skólinn væri snyrtilegur og vel um gengin.

Gæðakerfi Menntaskólans í Kópavogi eru í sífelldri þróun enda þurfa þau að standast mismunandi reglulegar ytri úttektir á hverju ári. Í vaxandi mæli hafa verið teknir upp rafrænir gátlistar við eftirlit vegna HACCP kerfisins ásamt því sem notkun á einfaldari gátlistum á að gera alla framkvæmd í kerfinu einfaldari og

markvissari. Þá mun ný rafræn rekstrarhandbók auðvelda allt eftirlit og innanhús vottun/staðfestingu á þeim vinnuskjölum sem skólinn starfar eftir. Notkun gæðakerfa við rekstur og stjórnun skólans hefur sannað ágæti sitt og gert góðan skóla enn betri.

## Innlent samstarf

### *MK er kjarnaskóli í hótél- og matvælagreinum og ferðagreinum*

Samkvæmt samningi menntamálaráðuneytis og MK starfar skólinn sem kjarnaskóli í hótél- og matvælagreinum og ferðagreinum. Skólinn hefur haft forgöngu um þróunarstarf vegna náms í hótél- og matvælagreinum í samvinnu við starfsgreinaráð í hótél- og matvælagreinum og ferðagreinum í samvinnu við starfsgreinaráð um náttúrunýtingu. Sitja kennarar skólans í báðum ráðunum skv. skipun menntamálaráðherra. Skólinn tekur þátt í umfangsmiklu erlendu samstarfi á þessu sviði, sjá kafla um erlend samskipti. Auk þess sinnir skólinn þeim verkefnum

öðrum sem leiðbeiningar um starfsemi kjarnaskóla kveða á um, s.s. upplýsingafundum og gagnkvæmum heimsóknum í aðra skóla sem kenna sömu greinar. Þá beitti skólinn sér fyrir því að stofnað var fagfélag kennara í hótél- og matvælagreinum á landsvísu.

### **Atvinnulífið**

Skólinn er í góðu samstarfi við atvinnulífið, m.a. vegna starfsþjálfunar nema í grunnnámi hótél- og matvælagreina og ferðamálanema.

### **Kennaranemar**

Menntaskólinn í Kópavogi er í góðu samstarfi við Háskóla Íslands um æfingakennslu fyrir kennaranema háskólans.

### **Akademían**

Gott samstarf var við HK akademíuna á haustönn 2016. Áframhaldandi gott samstarf er við Gerplu og eru bundnar miklar væntingar við samstarfið á komandi ári. Aftur á móti hefur akademía hjá Breiðablik lagst af um stundarsakir.

### **IDAN**

Menntaskólinn í Kópavogi heldur áfram formlegu samstarfið við Iðuna fræðslusetur ehf sem er fræðslumiðstöð fimm iðngreina auk ferðaiðnaðarins. Skólinn og Iðan reka áfram Sæmund fróða er sér um símenntun í hótélmatvæla- og ferðagreinum.

## Sæmundur fróði

Sæmundur fróði var stofnaður árið 2001 og er því á sextánda starfsári sínu. Markmið félagsins er, m.a. að efla símenntun í matvæla- og veitingagreinum og skyldum greinum, þ.m.t. ferðaþjónustu, auka samstarf atvinnulífs og skóla til að auka samkeppnishæfni atvinnulífs og bjóða einstaklingum hagnýta og fræðandi fagþekkingu á sviði matvæla- og veitingagreina og skyldra greina. Menntaskólinn í Kópavogi og matvæla- og veitingasvið IDUNNAR fræðsluseturs reka sameiginlega símenntunarfyrirtækið Sæmund fróða.

Fræðslustarf Sæmundar fróða miðast við að efla þekkingu og færni fagmanna og starfsfólks í matvæla-, veitinga- og ferðaþjónustugreinum til þess að takast á við störf sín á atvinnumarkaðnum en einnig að gefa almenningi tækifæri að efla þekkingu og skilning sinn á meðhöndlun matvæla, þjónustu og framreiðslu, kunnáttu í vínfræðum o. s. frv. Námskeiðin á vorönn 2016 hófust laust eftir miðjan janúar og þeim lauk í nóvember sl. Námsframboð Sæmundar var kynnt í sameiginlegum námsvísi IDUNNAR sem var gefinn út bæði vor og haust 2016, á heimsíðunni [www.idan.is](http://www.idan.is). Auk þess voru send út dreifirit bæði í pósti og á valin netföng á einstaklinga og fyrirtæki í greinunum.

Á árinu 2016 voru haldin 22 námskeið og þátttakendur á námskeiðunum voru samtals 349 sem er nokkur aukning frá árinu 2015 en þá voru þátttakendur samtals 268. Á árinu 2015 voru kenndar stundir samtals 462 en kennslustunda-

fjöldi á árinu 2016 var samtals 446. Helsti munur á milli ára er að Sæmundur bauð fram fleiri styttri námskeið með fleiri þátttakendum.

Verkefni Sæmundar voru fjölbreytt á síðasta ári eins og sjá má á yfirliti námskeiða. Fagnámskeið 1 og 2 voru haldin á árinu og þátttakendur á námskeiðunum voru samtals 27. Ný námskeið voru í boði á árinu s.s. eins og pylsugerð, súkkulaði, þernunám í samstarfi við Icelandair hótél og Center hótél í Reykjavík. Þá voru námskeið um sveppi og sveppatínslu, námskeið að para saman bjór og mat og námskeið um hnífasmíði. Á árinu lauk kennslu í kjötskurði fyrir starfsmenn Sláturfélags Suðurlands á Hvolsvelli. Kennslan fór fram á Hvolsvelli. Haldin voru námskeið fyrir Fosshótél tengd gæðakerfi ferðaþjónustunnar VAKANUM, námskeið um fæðuþöpl og fæðuofnæmi, námskeið um ostagerð, vinnámskeið, og ferðaþjónustu fyrir leigubílstjóra. Aukin eftirspurn er eftir námskeiðum sem

kennd eru á ensku og með aðstoð túlka. Sjá yfirlit yfir námskeið í töflu 1.

Frá árinu 2012 innritaði MK nemendur á fagnámskeiðum í námsumsjónakerfið Innu en kerfið heldur utan um mætingar og námsferil viðkomandi. Utanumhald um fagnámskeiðin og þátttakendur er í mjög góðum farvegi. Ánægjulegt er að greina frá því að samtals hafa 188 þátttakendur af fagnámskeiðum farið í raunfærni-mat fyrir matartækni og þar af hafa 65 lokið prófi matartækna.

Starfsmenn Sæmundar fróða hafa lagt sig fram um að, sinna fyrirtækjum í matvæla-, veitinga- og ferðaþjónustugreinum og sérsniðnum námskeiðum fyrir fyrirtæki hefur fjölgað töluvert á síðustu árum. Starfsmenn og kennarar Sæmundar fróða hafa að leiðarljósi ólíkar þarfir þátttakenda og lögð er áhersla á að fylgja eftir hugmyndum um kennslufræði fyrir fullorðna. Umsagnir þátttakenda um kennara og aðstöðu á námskeiðum Sæmundar eru almennt mjög jákvæðar.



## Námskeið Sæmundar fróða árið 2016

Heiti námskeiðs	Tími	Þátttakendur
1 Brýnsla og skerping á hnifum	19. janúar	11
2 Brýnsla og skerping á hnifum	20. janúar	13
3 Fagfræði Kjötíðna I	25. janúar	10
4 Fagnámskeið II	25. jan	13
5 Housekeeping 2	10. febrúar	15
6 Pylsur	16. febrúar	8
7 Brýnsla og skerping á hnifum - Akureyri 1	24. febrúar	12
8 Brýnsla og skerping á hnifum - Akureyri 2	24. febrúar	11
9 Ferðaþjónusta I. Námskeið fyrir leigubílstjóra	1. mars	23
10 Súkkulaði	9. mars	8
11 Vín og matur	11. apríl	13
12 Vín og þjónusta	12. apríl	6
13 Vín og þjónusta	13. apríl	4
14 Veitingasalur	2. júní	10
15 HACCP í eldhúsi	2. júní	10
16 Þernur	2. júní	12
17 Móttaka og þjónusta	2. júní	10
18 Brýnsla og skerping á hnifum	28. jún	6
19 Brýnsla og skerping á hnifum	5. júl	5
20 Sveppir og sveppatínsla	21. ágúst	12
21 Ferðaþjónusta I. Námskeið fyrir leigubílstjóra	27. september	22
22 Vín I	3. október	10
23 Brýnsla og skerping á hnifum	4. október	7
24 Fæðuóþol og fæduofnæmi	7. október	21
25 Ostagerð	8. október	14
26 Fæðuóþol og fæduofnæmi - Akureyri	19. október	16
27 Bjór og matur	27. október	9
28 Brýnsla og skerping á hnifum	8. nóvember	7
29 Brýnsla og skerping á hnifum	9. nóvember	11
30 Hnifasmíði	19. nóvember	6
31 Fagnámskeið I	27. september	14
		349

## Þróun Sæmundar fróða og verkefni framundan

**Þróun starfsins**

1. Aukin áhersla á sérsniðin námskeið fyrir stofnanir, fyrirtæki og starfsmenn í ferðaþjónustu, matvæla- og veitingagreinum.

2. Þróun námskeiða sem eru metin sem hluti af formlegu námi í matvæla- og veitingagreinum og raunfærnimat í greininum.

**Verkefni framundan**

1. Fjölga fagmönnum á námskeiðum Sæmundar fróða.
2. Aukin áhersla á að útfæra dreifnám og lotutengt nám á vegum Sæmundar fróða.
3. Auka þjónustu og námskeið fyrir ferðaþjónustuna.

## Erlent samstarf

Skólinn leggur áherslu á erlent samstarf og skilgreinir það sérstaklega í skólanámskrá. Í skólanum starfar alþjóða-fulltrúi í hlutastarfi sem sér um að halda utan um erlend verkefni skólans og styrkumsóknir. Alþjóðafulltrúinn sér einnig um starfsnám MK-nema erlendis og móttöku erlendra nema frá samstarfsskólum.

Mikil gróska hefur verið í erlendum samstarfsverkefnum af

ýmsu tagi að undanfögnu og eru allar líkur á að sú þróun haldi áfram. Verkefni af þessu tagi væru ekki möguleg nema fyrir tilstilli styrkja úr samevrópskum sjóðum sem ætlað er að styðja við menntun og samskipti skólafólks innan Evrópu.

Menntaskólinn í Kópavogi hefur hlotið vottun **VET Mobility Charter** vegna

náms- og þjálfunarverkefna í starfsmenntahluta Erasmus+ menntaáætlunar ESB. Vottunin felur í sér ákveðinn gæðastimpil á erlend námsverkefni skólans og hjálpar til við að byggja upp samstarf við erlenda aðila. Einnig auðveldar þessi vottun alla áætlanagerð og kynningu á erlendum verkefnum fyrir nemendum og kennurum og skapar meiri festu í erlendu samstarfi.

## Erlendir styrkir, ferðir og fundir

Skólinn hefur undanfarin fjögur ár getað boðið hópi nýnema að taka þátt í nema-skiptaverkefnum sem styrkt eru af Nordplus Junior. Samstarfslöndin í þessu verkefni eru, auk Íslands, Noregur, Svíþjóð, Finnland og Eistland. Nemar úr MK fara utan til einnar viku dvalar og eru svo í hlutverki gestgjafa í eina viku á hverju skólaári. Gert er ráð fyrir að ferðir af þessu tagi verði fastur liður í skólastarfinu a. m. k. fram til 2020. Á vegum þessa verkefnis fóru tveir kennarar skólans með 17 nýnema í einnar viku námsheimsókn í Gustav Adolf menntaskólann í Tallinn í febrúar og komu síðan 19 nemendur og tveir kennarar þaðan í vikuheimsókn til okkar í apríl. Snemma á vorönn 2017 fer hópur frá MK til Västerås og tekur svo við gestum þaðan í lok marsmánaðar.

Verkefnið **Science into Reality** var styrkt er af EEA/Norway Grants áætluninni og var markmið þess að búa til námsefni sem leitast við að

dýpka hagnýta grunnþekkingu nemenda í stærðfræði, eðlisfræði, efnafræði, líffræði og jarðfræði. Þátttakendur í verkefninu voru kennarar frá MK og Eistlandi og lauk verkefninu formlega á vordögum 2016.

Í marsmánuði lauk umfangsmiklu verkefni um kennslu sjálfbærni í gegnum tungumál og félagsgreinar. Fimm kennarar í MK unnu með kennurum frá Narva í Eistlandi við gerð námsefnis um sjálfbærni sem birt hefur verið á eistnesku, rússnesku og íslensku á sérstakri heimasíðu verkefnisins. Verkefnið var styrkt af EEA/Norway Grants áætluninni.

Nýju tveggja ára verkefni sem ber titilinn **TIME** var hleypt af stokkunum á haustdögum. Þetta verkefni, sem styrkt er af Erasmus+, er unnið í samstarfi við Gymnázium Teplice í Tékklandi. Verkefnið miðar að því að efla áhuga nemenda á raungreinanámi með notkun rafrænna miðla, tölvutækni og fjölbreyttra kennsluáferða.

Það er skemmtilegt að greina frá því, að þetta verkefni er framhald af Comenius-verkefni fékk viðurkenningu árið 2015 sem eitt af bestu verkefnum ársins. Vinna við verkefnið fór vel af stað og sóttu fjórir kennarar MK sérstakan vinnufund í Teplice í októbermánuði.

Með tilstilli styrkja frá Erasmus+ áætlun Evrópusambandsins fóru fjórir nemar Ferðamálastjórn skólans í þriggja vikna starfsnám í Lapplandi. Einnig fóru þrjú matreiðslunemar í þriggja vikna starfsnám á vönduðum veitingastöðum í Turku í Finnlandi. Einn kennari af matvælasviði kynnti sér kennslu byrjenda í matreiðslu í Leeds í Englandi en áður höfðu kennari af matvælasviði og fjármálastjóri skólans fengið styrk úr sama sjóði til að kynna sér rekstur skólamötuneyta í Danmörku og Svíþjóð.

## Erlendir styrkir, ferðir og fundir

MK hlaut ríflegan styrk á árinu frá starfsmenntahluta Erasmus+ og verður hann nýttur til að senda nema í ferðagreinum, framreiðslu og matreiðslu til starfsnáms í Finnlandi og Frakklandi fram til loka maí 2018. Einnig heim-sækja starfsmenn skólans samstarfsskólana í Raisio og Rovaniemi í Finnlandi og Etiolles í Frakklandi. Tilgangur ferðanna er að styrkja samstarf skólanna og byggja upp persónuleg tengsl við veitingastaði og ferðaþjónustuaðila sem myndu taka við nemum frá Íslandi í framtíðinni.

Erlent samstarf kallar einnig á gestakomur og móttöku nema sem vilja sækja starfsnám sitt á

Íslandi. Í janúar var tekið á móti tíu frönskum matreiðslu- og framreiðslunemum frá Et-Etiolles sem fóru í starfsnám á völdum veitingastöðum á höfuðborgarsvæðinu. Þrír finnskir ferðamálanemar frá Rovaniemi komu í sex vikna starfsnám í Reykjavík og Grindavík. Frá Leeds komu sex ferðamálanemar til þriggja vikna starfsnáms og dreifðust þeir á ýmis fyrirtæki í Reykjavík. Einn finnskur kennari kom í námsheimsókn á vordögum og í lok árs komu tveir nemar frá samstarfsskólanum í Raisio og dvöldu við störf á hóteli í Reykjavík um sex vikna skeið.

Það kemur í hlut alþjóða-fulltrúa skólans að greiða götu

erlendra nema og útvega þeim starfsnámspláss og húsnæði. Ómetanlegt samstarf hefur náðst við fyrirtæki í ferðaþjónustu sem og í hótél- og matvælageiranum, en án þess væru verkefni af þessu tagi ekki möguleg.

Á hverju ári berst fjöldi fyrirspurna um samstarf og áhugi kennara á evrópskum samstarfsverkefnum eykst jafnt og þétt, eins og sjá má á yfirlitinu hér að framan. Það er því mikilvægt að skólinn geti gefið kennurum og starfsmönnum svigrúm til að sinna slíku starfi, enda enginn vafi á að erlent samstarf eykur víðsýni allra sem taka þátt og eflir þroska nemenda.





## Leiðsöguskólinn vor 2016

Tvö kjörsvið voru í boði í Leiðsöguskólanum á vorönn 2016, almenn leiðsögn og

gönguleiðsögn. Í maí útskrifuðust 50 nemendur úr skólanum, 33 úr almenntri

leiðsögn og 17 gönguleiðsögumenn.



### Almennt kjörsvið

Í almenntri leiðsögn eru nemendur undirbúnir undir það að leiðsegja erlendum ferðamönnum í rútuferðum. Segja má að farið sé hringinn í kringum landið í kennslustundum annarinnar þar sem kennari fræðir nemendur um hvað sé frásagnarvert og skoðunarvert á hverjum stað.

Nemendur fara í fjórar æfingarferðir í rútu þar sem þeir æfa sig í að leiðsegja en það krefst nokkurrar þjálfunar að segja frá úr sæti leiðsögumannsins þar sem leiðsögumaðurinn snýr baki í áheyrendur. Æfingaferðirnar eru Reykjavíkurfærð, Reykjanes-

hringur, Gullhringurinn og færð um Borgarfjörðinn. Að auki fara nemendur í tvær prófferðir í rútu Reykjavíkurfærð og Gullhring en þá er frásögnin tekin upp og síðar metin af prófdómurum. Við prófdæminguna er ekki bara tungumálakunnátta nemenda metin því frásögnin þarf bæði að vera áhugaverð og skemmtileg fyrir ferðamanninn og leiðsögumaður verður líka að fara rétt með staðreyndir. Námi í almenntri leiðsögn lýkur með sex daga hringfærð um landið þar sem nemendur skiptast á að leiðsegja og fá að auki leiðsögn frá staðkunnum leiðsögu-

mönnum. Í öllum ferðum fá nemendur leiðbeiningar frá kennara um það sem betur má fara í þeirra frásögn og framkomu. Kennsla var í höndum fjögurra kennara en að auki kom nokkur fjöldi gestafyrirlestra að kennslunni.

Af kjörsviðinu útskrifuðust 33 leiðsögumenn, kynjahlutfallið var mjög jafnt að þessu sinni, 17 konur og 16 karlar.

Hópurinn getur boðið upp á leiðsögn á dönsku, ensku, ítölsku, sænsku, spænsku og þýsku. Fjórir nemendur útskrifuðust með tvö tungumál.



## Gönguleiðsögn

Gönguleiðsögunemar eru fyrst og fremst þjálfaðir í að fara með ferðamenn í gönguferðir. Þar sem oftast þarf að nota rútu til að koma hópum á upphafsstað göngu og margar ferðir eru blanda af gönguferð og rútuferð þá fá nemendur á þessu kjörsviði líka nokkra þjálfun í að leiðsega í rútu.

Nemendur fara í tvær æfingaferðir og eina prófferð í rútu og þjálf sig í leiðsögn í hljóðnema. Mikil áhersla er lögð á verklega þjálfun og fara nemendur í sólarhringsrötunarferð, æfingaferð í þverun straumvatna og á tvö helgarnámskeið, Vetrarfjallamennska 1 og

Ferðamennska á jöklum. Helgarnámskeiðin eru í umsjón Íslenskra fjallaleiðsögunanna. Að auki þurfa nemendur að fara í tíu gönguferðir á eigin vegum og skrá upplýsingar í svokallaða loggbók. Nemendur læra um veðurfar á fjöllum og um jökla. Þeir fá þjálfun í hópstjórn og fá tilsögn í skyndihjálpi á fjöllum en ef slys ber að höndum í gönguferðum er oft nokkur bið á aðstoð og því mikilvægt að leiðsögumenn geti brugðist rétt við. Í lok annar er farið í fimm daga gönguferð um óbyggðir þar sem nemendur æfa sig í að lesa kort og nota átta-

vita og GPS tæki og leiðsega hverjum öðrum. Gist er í tjöldum og allur búnaður borinn á bakinu.

Margir kennarar og gestafyrirlesarar koma að kennslu í gönguleiðsögn en fimm kennarar halda utan um bóklega áfanga annarinnar.

Sjö karlar og tíu konur útskrifuðust úr gönguleiðsögn, óvenjumörg þeirra eða sex geta tekið að sér leiðsögn á dönsku. Önnur tungumál eru enska og þýska. Tveir nemendur luku prófi á tveimur tungumálum.



## Val- og endurmenntunarnámskeið

Á vorönn velja nemendur í almennri leiðsögn fjórar einingar og nemendur í gönguleiðsögn tvær einingar í vali. Valnámskeiðin sem eru í boði eru nokkuð fjölbreytt, hvert námskeið er þrjú kvöld, hvert kvöld er fjórar kennslustundir nema Íslendingasögurnar, hafa

þá sérstöðu, þær eru kenndar á fjórum kvöldum. Á vorönn 2016 voru þessi námskeið í boði:

1. Íslendingasögur, teknar voru fyrir Njálssaga, Egilssaga, Laxdæla og Egilssaga.
2. Jarðfræði vinsælla gönguleiða á Íslandi
3. Bland í poka: Fararstjórn erlendis, náttúrutúlkun, mannvistarleifar á Íslandi og virði lands.
4. Norðurljós, stjörnur og manngerðir hellar.

## Svæðisleiðsögn

Leiðsöguskólinn er móðurskóli í leiðsögunámi og hefur sem slíkur haft hönd í bagga með þeim aðilum sem hafa staðið fyrir svæðisleiðsögunámi en svæðisleiðsögn hefur verið kennd víðsvegar um landið. Öll tungumálapróf eru metin af prófdómurum Leiðsöguskólans sem tryggir að þeir

sem útskrifast sem svæðisleiðsögumenn hér á landi standast sömu kröfur og gerðar eru til nemenda í Leiðsöguskólanum.

Svæðisleiðsögunám var hvergi í boði á vorönn 2016 en á haustönn hófst kennsla hjá Miðstöð símenntunar á Suðurnesjum, Fræðslunetinu, Símenntun á Suðurlandi og

Fræðslumiðstöð Vestfjarða auk þess sem undirbúningur hófst fyrir nám í Farskóla Norðurlands vestra en áætlað er að hefja kennslu þar í ársbyrjun 2017. Símenntun Háskólans á Akureyri kennir leiðsögn skv. námskrá Menntamálaráðuneytisins og mun þó nokkur hópur útskrifast úr almennri leiðsögn vorið 2017.



## Leiðsöguskólinn haust 2016

Mikill fjöldi umsókna barst Leiðsöguskólanum fyrir skólaárið 2016 – 2017 og var því miður ekki hægt að bjóða öllum umsækjendum að þreyta inntökupróf. Rúmlega 90 nemendur hófu nám í ágúst en nokkuð er um að nemendur dreifi náminu á tvö skólaár og því voru ekki allir í fullu námi. Fjöldi tungumálakennara fer

eftir kjörtungumálum nemenda en miðað er við að a.m.k. þrír nemendur séu í hverjum hópi. Að þessu sinni voru ellefu hópar í áfanganum TMN102, enskan er langvinsælust en í enskunnni voru sex hópar. Einnig voru þessi tungumál kennd: Danska, sænska, norska, spænska og

þýska. Einn nýr kennari bættist í kennarahópinn en sá hefur áður kennt við skólann. Einnig þurfti að bæta við tveimur nýjum málstjórum í ensku og einum í norsku. Að öðru leyti voru engar breytingar á kennarahópi skólans en að vanda kom fjöldi gestafyrirlesara og prófdómara að skólastarfinu.

## Ferðamálastólann

Á vorönn 2016 stundaði 31 nemandi nám í Ferðamálastólannum. 15 nemendur útskrifuðust í maí, þar af sjö nemendur sem lokið höfðu starfsnámi eða fengið það metið.

Í Ferðamálastólannum er áhersla lögð á að námið sé **hagnýtt** og nemendur fara í vettvangsferðir, heimsóknir í fyrirtæki og fá til sín fyrirlesara úr atvinnulífinu. Í markaðsfræði ferðapjónustu kom gestafyrirlesarinn Hjalti Már Einarsson frá Nordic Visitor og fræddi nemendur um áherslur Nordic Visitor hvað varðar markaðssetningu á netinu. Sem fyrr unnu nemendur að áhugaverðum raun-

verkefnum í tengslum við ferðapjónustu. Íslensk fyrirtæki í ferðapjónustu hafa tekið nemendum ákaflega vel og verið tilbúin að taka á móti þeim, veita viðtöl og liðsinna. Þau eiga þakkir skildar fyrir velvild í garð nemenda og skólans.

Í áfanganum Ferðalandafræði útlanda læra nemendur um ferðapjónustu í ýmsum löndum. Gestafyrirlesari var Magnea Jónsdóttir, sálfræðingur og leiðsögumaður, sem tók sér launalaust leyfi frá vinnu og ferðaðist á eigin bíl til 27 landa í Evrópu á 13 mánuðum.

Á vordögum var farið í menn-

ingar- og fræðsluferð til Vestmannaeyja. Fyrrverandi nemandi Ferðamálastólans starfar í ferðapjónustu í Eyjum og skipulagði hann ferðina í þaula. Þessi ferð er orðin að föstum lið í vetrarstafi skólans og sannkallað tilhlökkunarefni því við fáum að jafnaði höfðinglegar móttökur þegar við sækjum Eyjar heim.

Enginn áfangi var kenndur í dagskóla en nemendum á ferðalínu boðið að taka áfanga í Ferðamálastólannum. Fjórir nemendur dagskóla voru skráðir í Fsk á vorönn í áfangana FLÍ202, FLÚ103 og MAF103.



## Þróunarvinna og erlent samstarf á vorönn 2016

### Þróunarvinna – breytingar

Á vordögum var fagstjóra Ferðamálastólans boðið til kynningarfundar um nám á fagháskólastigi ásamt fagstjóra Leiðsöguskólans, áfangastjóra verknáms og skólameistara MK. Þetta er afar áhugavert verkefni og heilmikið sóknarfæri fyrir Ferðamálastólann til að festa í sessi nám á fjórða þrepi. Ef viðurkenning fæst á náminu sem námi á fagháskóla-

stigi opnast möguleikar á að útskrifa fólk með diploma í ferðagreinum.

### Erlent samstarf

**AEHT** (Association of European Hotel and Tourism Schools). Fagstjóri ferðagreina hefur að undanförunu sótt fundi samtakanna í boði AEHT þar sem hann hefur í nokkur ár séð um framkvæmd og yfirdómgæslu í árlegri ferðakynningakeppni AEHT.

Styrkur fékkst frá *Erasmus+* menntaáætlun Evrópusambandsins til að senda fjóra nemendur skólans í þriggja vikna starfsnám í bænum Rovaniemi í Lapplandi. Gert er ráð fyrir að á næstu árum verði unnt að bjóða þremur nemum á hverju ári að taka hluta starfsnáms síns erlendis.



## Ferðamálastjólinn, haust 2016

Á haustönn 2016 voru 35 nemendur skráðir í nám í Ferðamálastjólinum, þar af tveir nemendur úr dagskóla MK. Aðeins ellefu voru í fullu námi. Nýinnritaðir nemar voru 20 (fimm karlar og 15 konur). Tveir nemar luku námi á önninni og fengu útskriftarskírteini sín. Báðir kusu að útskrifast úr Ferðamálanámi án starfsþjálfunar.

Athyglisvert er að skoða tölu- legar upplýsingar um fjölda nemenda en frá árinu 2012 hefur nemendafjöldi nánast verið sá sami frá önn til annar. Að undanfögnu hefur þó orðið sú breyting á, að mikill meirihlut nemenda kys hlutanám með vinnu. Það er því ljóst að mikilvægt verður á næstu misserum að fjölga nemendum við skólann til að tryggja

þokkalegar hópastærðir í öllum námsgreinum

### Eitt og annað úr skólastarfinu

Á haustönn var nemendum Ferðamálastjólsins boðið að vinna við Arctic Circle ráðstefnuna sem haldin var í Hörpu og Fish Expo sýninguna í Laugardalshöll. Einnig var nemendum boðið í sérstaka heimsókn á Vest Norden Travel Mart og tóku starfsmenn Íslandsstofu á móti hópnum og leiddu hann um svæðið.

Nemendur í viðburðastjórnun læra um skipulagningu viðburða frá a-ö með áherslu á MICE (e. Meetings, Incentives, Conferences, Events) markaðinn. Á önninni fengu þeir það verkefni að

skipuleggja „Product Launch“ fyrir nýtt ilmvatn frá Dior. Sex hópar kepptu um að hljóta viðskiptin en besta tillagan var verðlaunuð með hvalaskoðunarferð í boði Eldingar. Einnig fóru nemendur áfangans í heimsókn til CP Reykjavík viðburðafyrirtækisins og gestafyrirlisari frá Meet in Reykjavík kynnti markaðssetningu Reykjavíkur fyrir MICE markaðinn.

Haustönninni lauk með skemmtilegum viðburði sem skipulagður var í tengslum við FLI áfangann. Hótel og ferðaþjónustufyrirtæki á miðborgarsvæðinu voru heimsótt og skoðuð og lauk viðburðinum með góðri samverustund í hjarta höfuðborgarinnar.



## Innlent og erlent samstarf ferðamálastólans haust 2016

### Innlent samstarf

Boð barst frá Ferðaklasanum í nóvember um liðsinni til handa Ferðamálastólannum. Skóla-meistari og fagstjóri funduðu með fulltrúum Ferðaklasans og varð niðurstaða fundarins sú að Ferðaklasinn myndi aðstoða skólann við markaðssetningu og kynningu með það að mark-

miði að tvöfalda nemendafjölda skólans á næstu tveimur árum.

### Erlent samtarf

Áframhaldandi samstarf við *AEHT – Association of European Hotel and Tourism Schools*, þátttaka í *ECVET Experts* teyminu og samstarf við Finnland eins

og greint er frá hér að framan. Einnig heimsótti skólann fulltrúi frá Bournemouth University. Verið er að kanna möguleika fyrir nemendur Ferðamálastólans að fá hluta námsins hér heima metinn ef þeir vilja leggja stund á BA nám í ferðamálafræðum í Bournemouth.





## Sérverkefni skv. skólasamningi

Skólinn annast sérverkefni sbr. kafla 4.0 í skólasamningi. Sérstök verkefni á starfssviði skólans á samningstímanum

eru þrjú, þ.e. kennsla í Krýsuvík, kennsla í fangelsinu í Kópavogi og kjarnaskólahlutverk á sviði hótél- og matvæla-

greina og ferðagreina. Fjárveitingar til þessara verkefna eru tilgreindar í árlegum heimildum skólans.

## Kennsla í Krýsuvík

Kennsla í Krýsuvík á vorönn og haustönn 2016 var með hefðbundnu sniði eins og nokkur undanfarin ár. Ánægja er með starfsemi MK í Krýsuvík og er það mat kennara og meðferðarfulltrúa að kennslan hafi skapað fastan punkt í endurhæfingu heimilismanna. Til þess að kennslan nýtist sem best í meðferðarstarfinu er mikilvægt að hún sé í föstum skorðum.

Kennt var á þriðjudögum og fimmtudögum báðar annirnar frá 13:00 til 16:30. Tveir kennarar fara hvorn dag.

Kennslugreinar voru íslenska, enska, félagsfræði og stærðfræði.

Kennarar hafa útbúið áfanga er miðast við þarfir og getu hvers nemandar fyrir sig. Unnið er eftir námskrá sem er sérsniðin fyrir kennsluna í Krýsuvík. Fjöldi heimilismanna hefur

lokið einingum á framhaldsskólastigi áður en þeir voru innritaðir í Krýsuvík. Hafa kennarar komið til móts við þarfir þeirra með því að kenna almenna áfanga á framhaldsskólastigi.

Það hefur sýnt sig að starf Menntaskólans í Kópavogi í Krýsuvík er mikilvægur hlekkur í starfseminni þar.

## Kennsla í fangelsinu í Kópavogi

Undanfarna áratugi hefur Menntaskólinn í Kópavogi sinnt kennslu fanga í fangelsinu í Kópavogi. Frá og með haust-

önn 2015 hefur engin kennsla fanga farið fram á vegum Menntaskólans í Kópavogi. Engar viðræður hafa farið fram

við fangelsisýfirvöld eða fulltrúa menntamálaráðuneytisins um framtíð kennslunnar.



## Fjármál, rekstur, aðbúnaður

Skólinn heldur áfram stefnu sinni að starfa innan fjárheimilda. Frávik verði ekki umfram 4%. Á árinu 2016 varð rekstrarafgangur inn ársins 38.324.603 kr.

Launagreiðslur eru í samræmi við gildandi kjarasamninga. Launagreiðslur voru á árinu 2016, 78% af heildar-

rekstrarkostnaði skólans.

Leitað var tilboða/útboða í allar helstu rekstrarvörur.

Í skólanum eru tíu verklegar stofur matvælagreina. Upprunalegur búnaður er í stofunum (frá 1996) en líftími tækjanna er 10-15 ár. Ekki hefur fengist sérstök fjárveiting

í þetta brýna verkefni, þ.e. Endurnýjun búnaðar.

Framkvæmd var árleg úttekt í nóvember á húsnæði skólans og aðbúnaði nemenda og starfsfólks skv. áætlun skólans um innri úttektir (GÁT063).

## Kennslurými

Stofur / kennslurými eftir auðkennum				
Stofa / rými (auðkenni t.d nr. eða nafn)	Fermetrar innanmál	Nemenda pláss	Áætlað endurnýjunarverð búnaðar (millj. kr.)	Sérstök skýring, t.d bóknámsstofa
Stofa A 101	55	20	4.400.000	Tölvustofa
Stofa A 8	54	30	1.300.000	Fatahönnun
Stofa A 9	54	30	2.275.000	Fatahönnun
Stofa N 101	42	20	1.400.000	Bóknámsstofa
Stofa N 102	60	30	1.570.000	Bóknámsstofa
Stofa N 103	60	30	1.570.000	Bóknámsstofa
Stofa N 104	60	30	1.700.000	Bóknámsstofa
Stofa N 105	60	30	1.700.000	Bóknámsstofa
Stofa N 106	41	20	1.400.000	Bóknámsstofa
Stofa N 107	41	20	1.400.000	Bóknámsstofa
Stofa N 108	41	20	1.300.000	Bóknámsstofa
Stofa N 109	49	6	2.746.000	Sérdeild - einhverfir
Stofa N 210	103	105	4.500.000	Fyrirlestrarsalur
Stofa N 201	60	30	1.700.000	Bóknámsstofa
Stofa N 202	60	30	1.570.000	Bóknámsstofa
Stofa N 203	60	30	1.570.000	Bóknámsstofa
Stofa N 204	60	30	1.570.000	Bóknámsstofa
Stofa N 205	51	26	1.400.000	Bóknámsstofa
Stofa N 206	41	20	1.400.000	Bóknámsstofa
Stofa N 207	41	20	1.300.000	Bóknámsstofa
Stofa N 208	41	20	1.300.000	Bóknámsstofa
Stofa N 209	46	24	1.500.000	Bóknámsstofa

## Kennslurými

<i>Stofur / kennslurými eftir auðkennum</i>				
<b>Stofa / rými (auðkenni t.d nr. eða nafn)</b>	<b>Fermetrar innanmál</b>	<b>Nemenda pláss</b>	<b>Áætlað endur- nýjunarverð búnaðar (millj. kr.)</b>	<b>Sérstök skýring, t.d bók- námsstofa</b>
Stofa S 101	58	30	1.600.000	Bóknámsstofa
Stofa S 103	58	30	1.600.000	Bóknámsstofa
Stofa S 104	58	30	1.600.000	Bóknámsstofa
Stofa S 201	58	30	1.600.000	Bóknámsstofa
Stofa S 202	58	32	1.400.000	Bóknámsstofa
Stofa S 203	58	32	1.400.000	Bóknámsstofa
Stofa S 204	58	32	1.400.000	Bóknámsstofa
Stofa S 301	58	32	1.400.000	Bóknámsstofa
Stofa S 302	51	30	1.300.000	Bóknámsstofa
Stofa S 303	51	30	1.300.000	Bóknámsstofa
Stofa S 304	51	30	1.300.000	Bóknámsstofa
Stofa V 1	75	30	64.000.000	Líffræðistofa
Stofa V 3	400	24	41.000.000	Kjötvinnsla
Stofa V 4	170	12	15.500.000	Kennslueldhús
Stofa V 7	32	20	1.400.000	Almenn stofa
Stofa V 201	70	22	8.800.000	Þjónastofa
Stofa V 202	70	22	4.500.000	Þjónastofa
Stofa V 203	70	22	4.100.000	Þjónastofa
Stofa V 205	110	12	20.800.000	Kennslueldhús
Stofa V 206	118	12	20.500.000	Kennslueldhús
Stofa V 207	110	12	20.000.000	Kennslueldhús
Stofa V 301	53	14	800.000	Bóknámsstofa
Stofa V 302	53	28	1.200.000	Bóknámsstofa
Stofa V 303	100	20	3.400.000	Efnafræðistofa
Stofa V 304	61	33	1.300.000	Bóknámsstofa
Stofa V 305	109	30	2.300.000	Líffræðistofa
Stofa V 306	91	30	4.400.000	Sýnikennslueldhús
Stofa V 308	138	12	20.700.000	Kennslubakarí
Stofa V 309	119	12	16.500.000	Kennslubakarí
Stofa V 401	100	26	1.800.000	Eðlisfræðistofa
Stofa V 402	53	30	1.200.000	Bóknámsstofa
Stofa V 403	53	30	1.200.000	Bóknámsstofa
<b>Alls:</b>	<b>3953</b>	<b>1412</b>	<b>311.871.000</b>	

\*\*\* Geymslupláss fyrir tæki,  
efni og kennaraaðstaða meðtalin

## Fjárheimildir 2016

		Heildarfjárh. ársins	Upps. fjárh. ársins
0230810000 - Menntaskólinn í Kópavogi fjárheimild tekjur		0	0
	44000 - Aðrar rekstrartekjur	0	0
	A1 - Fjárlög	0	0
0230810100 - Almennur rekstur		1.146.444.553	1.146.444.553
	40000 - Sértekjur	-131.900.000	-131.900.000
	A1 - Fjárlög	-131.900.000	-131.900.000
	AL - Millifært milli tímabila	0	0
	44000 - Aðrar rekstrartekjur	-12.500.000	-12.500.000
	A1 - Fjárlög	-12.500.000	-12.500.000
	AL - Millifært milli tímabila	0	0
	51000 - Laun	1.036.744.553	1.036.744.553
	A1 - Fjárlög	1.030.300.000	1.030.300.000
	A2 - Fjáraukalög	0	0
	AA - Millifært vegna launabóta	5.200.000	5.200.000
	AH - Millifært milli fjárlagaliða	20.725.144	20.725.144
	AL - Millifært milli tímabila	0	0
	AR - Flutt frá fyrra ári	-39.680.591	-39.680.591
	AS - Breyting v/fyrra árs	20.200.000	20.200.000
	52000 - Önnur rekstrargjöld	224.100.000	224.100.000
	A1 - Fjárlög	224.100.000	224.100.000
	A2 - Fjáraukalög	0	0
	AH - Millifært milli fjárlagaliða	0	0
	AL - Millifært milli tímabila	0	0
	AR - Flutt frá fyrra ári	0	0
	58000 - Eignakaup	30.000.000	30.000.000
	A1 - Fjárlög	30.000.000	30.000.000
	AH - Millifært milli fjárlagaliða	0	0
	AL - Millifært milli tímabila	0	0
	AR - Flutt frá fyrra ári	0	0
	59000 - Tilfærslur	0	0
	AR - Flutt frá fyrra ári	0	0
Samtals		<b>1.146.444.553</b>	<b>1.146.444.553</b>

## Rekstur 2016

Heiti	Rauntölur	Rekstraráætl.	Frávik	
Dagvinna	689.039.841	759.855.465	70.815.624	9,32%
Vaktaálag	147.017	434.218	287.201	66,14%
Aukagreiðslur	4.293.520	2.801.688	-1.491.832	-53,25%
Yfirvinna	115.735.309	85.688.628	-30.046.681	-35,06%
Launatengd gjöld	192.072.910	202.815.609	10.742.699	5,30%
<b>Samtals:</b>	<b>1.001.288.597</b>	<b>1.051.595.608</b>	<b>50.307.011</b>	<b>4,78%</b>

Fundir, námskeið og risna	2.063.617	3.599.005	1.535.388	42,66%
Ferða og dvalarkostnaður innanlands	851.205	1.009.696	158.491	15,70%
Ferða og dvalarkostnaður erlendis	4.891.808	1.842.341	-3.049.467	-165,52%
Akstur	5.101.059	4.971.236	-129.823	-2,61%
<b>Samtals:</b>	<b>12.907.689</b>	<b>11.422.278</b>	<b>-1.485.411</b>	<b>-13,00%</b>

Tímarit, blöð og bækur	1.641.989	1.059.639	-582.350	-54,96%
Skrifstofuvörur og áhöld	9.103.864	4.583.262	-4.520.602	-98,63%
Aðrar vörur	54.015.464	54.362.544	347.080	0,64%
<b>Samtals:</b>	<b>64.761.317</b>	<b>60.005.445</b>	<b>-4.755.872</b>	<b>-7,93%</b>

Önnur sérfræðiþjónusta	22.225.025	15.491.696	-6.733.329	-33,91%
Tölvu- og kerfisfræðiþjónusta	4.561.357	4.999.354	437.997	8,76%
Prentun, póstur, augl., flutningar	6.065.407	5.833.765	-231.642	-3,97%
Sími og ýmis leigugjöld	6.205.258	6.699.140	493.882	7,37%
<b>Samtals:</b>	<b>39.057.047</b>	<b>33.023.955</b>	<b>-6.033.092</b>	<b>-18,27%</b>

Verkkaup og byggingavörur	1.720.506	1.131.867	-588.639	-52,01%
Rafmagn og heitt vatn	16.141.886	13.417.582	-2.724.304	-20,30%
Húsaleiga og aðk. ræsting	112.712.981	111.765.600	-947.381	0,48%
<b>Samtals:</b>	<b>130.575.373</b>	<b>126.315.049</b>	<b>-4.260.324</b>	<b>-3,37%</b>

Brennsluefni og olíur	229.423	110.715	-118.708	-107,22%
Verkstæði og varahlutir	666.580	501.713	-164.867	-32,86%
<b>Samtals:</b>	<b>896.003</b>	<b>612.428</b>	<b>-283.575</b>	<b>-46,30%</b>

Vextir, bætur, skattar	1.844.570	630.337	-1.214.233	-192,63%
Eignakaup	22.462.021	8.113.486	-14.348.535	-150,73%
Tilfærslur	4.474.741	4.383.916	-90.825	-2,07%
<b>Samtals:</b>	<b>28.781.332</b>	<b>13.127.739</b>	<b>-15.653.593</b>	<b>-119,24%</b>

<b>Rekstrarkostnaður samtals:</b>	<b>1.278.267.358</b>	<b>1.296.102.502</b>	<b>17.835.144</b>	<b>1,38%</b>
-----------------------------------	----------------------	----------------------	-------------------	--------------

Sértekjur	-135.279.317	-141.370.163	-6.090.846	4,31%
Aðrar rekstrartekjur	-15.387.500	-17.950.840	-2.563.340	14,28%
<b>Tekjur samtals:</b>	<b>-150.666.817</b>	<b>-159.321.003</b>	<b>-8.654.186</b>	

<b>Fraglag ríkissjóðs</b>	<b>-1.165.925.144</b>	<b>-1.140.000.000</b>	<b>25.925.144</b>	<b>-2,27%</b>
---------------------------	-----------------------	-----------------------	-------------------	---------------

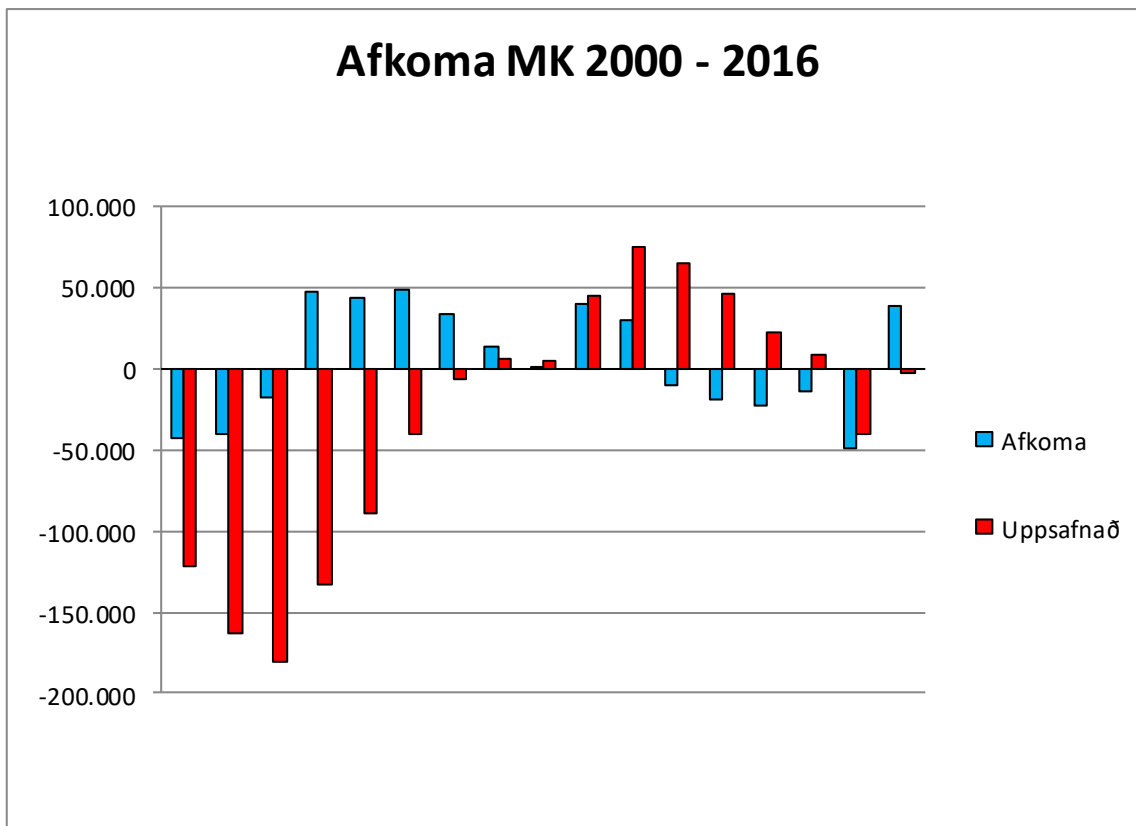
<b>Fjárheimildir samtals:</b>	<b>-1.316.591.961</b>	<b>-1.299.321.003</b>	<b>17.270.958</b>	<b>-1,48%</b>
-------------------------------	-----------------------	-----------------------	-------------------	---------------

<b>Staða MK:</b>	<b>-38.324.603</b>	<b>-3.218.501</b>	<b>35.106.102</b>	
------------------	--------------------	-------------------	-------------------	--



## Rekstrarhalli, afgangur 2000-2016 í m.kr.

Ár	Afkoma árs	Uppsafnað
2000	-43.204	-122.143
2001	-40.512	-162.655
2002	-18.243	-180.898
2003	47.562	-133.336
2004	44.142	-89.194
2005	48.642	-40.552
2006	33.515	-7.037
2007	13.058	6.021
2008	1.598	4.423
2009	40.315	44.738
2010	30.339	75.077
2011	-10.398	64.679
2012	-18.847	45.832
2013	-23.309	22.523
2014	-14.216	8.307
2015	-48.906	-40.599
2016'	38.324	-2.275



---

## Stjórnendur

Margrét Friðriksdóttir	Skólameistari
Helgi Kristjánsson	Aðstoðarskólameistari
Baldur Sæmundsson	Áfangastjóri verknáms
Helene H. Pedersen	Áfangastjóri bóknáms

---

## Skólanefnd

### Aðalmenn án tilnefningar

Finnur Geir Beck  
Kolbeinn Óttarsson Proppé  
Þóra Elfa Björnsson

### Aðalmenn samkvæmt tilnefningu Kópavogsbæjar

Flosi Eiríksson formaður  
Anna María Bjarnadóttir

### Varamenn án tilnefningar

Arnþór Sigurðsson  
Halldóra Guðmundsdóttir  
Guðrún Gunnarsdóttir

### Varamenn samkvæmt tilnefningu Kópavogsbæjar

Ólafur Þór Gunnarsson  
Vignir Halldórsson

### Áheyrnarfulltrúi kennara

Gerður Bjarnadóttir

### Áheyrnarfulltrúi foreldra

Kristín L. Guðjónsdóttir

### Áheyrnarfulltrúi nemenda

Formaður nemendafélags, Guðlaugur Þór Ingvason

## Kennarar

Adolf Hólm Petersen	Félagsgreinar
Aleksandra Kojic	Félagsfræði
Aníta Gústafsdóttir	Næringarfræði og efnafræði
Anna Fanney Ólafsdóttir	Stærðfræði
Ása Sigurlaug Harðardóttir	Landfræði
Ásgeir Þór Tómasson	Bakariðn
Ásgrímur Guðmundsson	Raungreinar
Ásthildur Guðmundsdóttir	Bakariðn
Bárður Guðlaugsson	Framreiðsla
Bergrós Ásgeirsdóttir	Franska
Caroline Nicholson	Enska
Elín Guðmannsdóttir	Efnafræði,
Elísa Björg Þorsteinsdóttir	Saga
Elísabet Björnsdóttir	Enska
Elisabeth Saguar	Spænska
Eva Hrönn Stefánsdóttir	Enska
Eygló Ingólfssdóttir	Sérkennsla
Frída Proppé	Íslenska
Friðrik Hafberg	Upplýsingatækni og tölvuumsjón
Gardar Gíslason	Félagsfræði
Gardar Vilhjálmsson	Viðskiptagreinar og gæðastjóri
Gerður Bjarnadóttir	Íslenska
Guðbjörn Sigurmundsson	Íslenska
Guðfinna Guðmundsdóttir	Matreiðsla

## Kennarar

Guðjón Snæfeld Magnússon	Skyndihjálpi
Guðlaug Ragnarsdóttir	Matvælagreinar
Guðmundur Guðmundsson	Matreiðsla
Guðný Pálsdóttir	Enska
Guðríður Hrund Helgadóttir	Þýska
Guðrún Angantýsdóttir	Stærðfræði
Gunnvör Rósa Eyvindardóttir	Félagsgreinar, haust 2016
Hallgrímur Sæmundsson	Framreiðsla
Heiðrún Hjaltadóttir	Enska
Heimir Freyr Hálfðanarson	Íslenska
Helena Halldórsdóttir	Sálfræði, forvarnarfulltrúi
Helena Björk Magnúsdóttir	Þýska
Hildur Guðrún Hauksdóttir	Danska
Hildur Jónsdóttir	Landafræði
Hjördis Einarsdóttir	Félagfræði
Hugó Rasmus	Stærðfræði
Inga Karlsdóttir	Íslenska, skrifstofunám, leyfi haust 2016
Ingibjörg Haraldsdóttir	Eðlisfræði
Ingibjörg Karlsdóttir	Jarðfræði,
Ingunn Gylfadóttir	Danska
Íris Mjöll Ólafsdóttir	Upplýsingatækni og tölvuumsjón
Jóhann Ísak Pétursson	Raungreinar
Jóhanna <b>Margrét</b> Guðjónsdóttir	Stærðfræði
Jóhanna Hinriksdóttir	Danska

## Kennarar

Jón Eggert Bragason	Stærðfræði, raungreinar
Kristín Bjartmarsdóttir	Ferðagreinar og viðskiptagreinar
Laufey Ófeigsdóttir	Sálfræði
Margrét S. Sigbjörnsdóttir	Matartæknar, leyfi haust 2016
Margrét S. Sigurðardóttir	Líffræði
María Hjálmtýsdóttir	Spænska
Nanna Andrésdóttir	Sérkennsla
Neil McMahon	Enska
Ólafur Þór Þorsteinsson	Sagnfræði
Ólöf Björg Kristjánsdóttir	Fatahönnun og viðskiptagreinar
Ragnar Wessman	Matreiðsla
Ragnheiður Lárusdóttir	Lífsleikni, íslenska
Reynir Þór Eggertsson	Danska og íslenska
Sara Pétursdóttir	Íslenska
Sigmar Pétursson	Framreiðsla
Sigríður Þórðardóttir	Íslenska
Sigrún Guðmundsdóttir	Viðskiptagreinar
Sigrún Óskarsdóttir	Viðskiptagreinar og stærðfræði, félagslífsfulltrúi
Sigurður Daði Friðriksson	Matreiðsla
Sigurjón M. Jóhannsson	Stærðfræði
Sigurlaug Rúnarsdóttir	Danska
Silja Brá Guðlaugsdóttir	Framreiðsla
Soffía Ófeigsdóttir	Íslenska



## Kennarar

Sólveig Ebba Ólafsdóttir	Stærðfræði
Stefán Svavarsson	Saga, leyfi haust 2016
Unnsteinn Hjörleifsson	Matreiðsla
Vilborg Anna Árnadóttir	Íslenska, fjarvistarfulltrúi
Vilhjálmur Þór Sigurjónsson	Stærðfræði
Þórir Bergsson	Viðskiptagreinar
Örlygur Ásgeirsson	Kjötiðn vor 2016

## Aðrir starfsmenn

Angelina Obas Lantano	Þjónustuliði
Alexey Matveev	Þjónustuliði vor 2016
Ásdis Óskarsdóttir Vatnsdal	Fagstjóri ferðamálanáms
Berglind Þorleifsdóttir	Mötuneyti, vor 2016
Daníel Ingi Guðmundsson	Stuðningsfulltrúi
Díana Rut Árnadóttir	Þjónustuliði
Dóra Björg Jónsdóttir	Fulltrúi
Dorota Piotrowska	Mötuneyti
Ernesta Cibulskiene	Matráður
Geirlaug Ingólfsdóttir	Þjónustuliði
Guðni Jónsson	Stuðningsfulltrúi
Guðrún Sigríður Helgadóttir	Námsráðgjafi
Gunnfríður Friðriksdóttir	Þjónustuliði
Halldór Eyþórsson	Þjónustufulltrúi, innkaup haust 2016
Kristín Hrönn Þráinsdóttir	Fagstjóri leiðsögunáms
Ingibjörg Jónsdóttir	Bókasafnsfræðingur
Jóhanna Jónsdóttir	Starfsbraut
Jón Ingvar Valdimarsson	Netstjóri
Magnea Þorbjörg Einarsdóttir	Þjónustuliði
Maria Lilebeth T. Oriol	Þjónustuliði
Pawel G. Piotrowski	Þjónustuliði
Ragna Gísladóttir	Ræstingastjóri
Rut Ragnarsdóttir	Þjónustuliði
Sigríður Guðrún Sveinsdóttir	Náms- og skrifstofustjóri
Steini Þorvaldsson	Fjármálastjóri
Wioletta Mierzejewska	Þjónustuliði
Þórarinn Halldórsson	Þjónustufulltrúi, umsjón
Þórdís Þórisdóttir	Námsráðgjafi

## Útskriftarnemar, dagskóli vor 2016



## Útskriftarnemar, dagskóli haust 2016



