

Menntaskólinn í Kópavogi Ársskýrsla 2014

MENNTASKÓLINN Í KÓPAVOGI
HÓTEL- OG MATVÆLASKÓLINN
FERÐAMÁLASKÓLINN
LEIÐSÖGUSKÓLINN



Efnisyfirlit

	Bls.
Hlutverk	4
Markmið og stefna	5
Námsframboð og kennsla	6
Nemendafjöldi	6
Ársnemar í dag- og kvöldskóla	6
Fjöldi nema eftir námsbrautum	7
Nýnemar eftir brautum	7
Helstu áherslur og markmið MK	8
Hvaðan koma nýnemar?	9
Hvaðan koma bóknámsnemar?	9
Hvaðan koma nemar í verknámi AN3 og af framhaldsskólabraut ?	10
Ástæður fyrir brotthvarfi	11
Stúdentar	12-15
Skipting stúdenta eftir grunnskólum Kópavogs vor 14	12
Skipting stúdenta eftir búsetu vor 14	13
Skipting stúdenta eftir grunnskólum Kópavogs haust 14	14
Skipting stúdenta eftir búsetu haust 14	15
Brautskráðir eftir brautum, fjölda og kyni	16
Stúdentar eftir kyni	17
Brautskráðir eftir brautum	18
Nemendur eftir braut og kyni	20
Skipting kennara eftir kyni	21
Skipting starfsfólks eftir kyni	21
Leiðir til að vinna gegn brottfalli	22
Lestur	22
Nemendur með greindan námsvanda	23
Öryggi í MK	24
Forvarnarstarf	25
MEL og NÁL	25
Foreldrasamstarf	26
Félagslíf og forvarnir	26
Nýnemadagur og ferð	26
Samstarf	26
Heilsueflandi framhaldsskóli	27
Stuðningur við nemendur af erlendum uppruna	28
Nám	29
Starfsbraut fyrir einhverfa nemendur	30-31
Kennsla	32-33
Kennarar	34
Stjórnun	35
Verkfall	36
Sjálfsmat og innra eftirlit	36
Úttektir	37
GÁMES - HACCP	38
Skipting sýna í matsflokka	38
Innlent samstarf	39
Sæmundur fróði	40
Námskeið Sæmundar fróða	41
Þróun Sæmundar fróða og verkefni framundan	41
Erlent samstarf	42
Erlendir styrkir, ferðir og fundir	42-3
César Ritz	43
AEHT	43
ECVET	43
Erlendir gestir	44

Efnisyfirlit

Sérverkefni skv. skólasamningi	44
Leiðsöguskólinn vor 2014	44
Almennt kjörsvið	44
Gönguleiðsögn	45
Val- og endurmenntunarnámskeið	45
Svæðisleiðsögn	46
Leiðsöguskólinn haust 2014	46
Ferðamálastjólinn	47
Ferðamálastjólinn, innlent samstarf	48
Erlent samstarf	49
Kennsla í Krýsuvík	50
Kennsla í fangelsinu í Kópavogi	50
Fjármál, rekstur, aðbúnaður	51
Kennslurými	51-52
Fjarheimildir	53
Rekstur 2014	54
Rekstrarhalli - afgangur 1998-2014 í m. kr.	54
Afkoma MK 1998-2014	54
Stjórnendur	56
Skólanefnd	56
Kennarar	57-60
Aðrir starfsmenn	61
Útskriftarnemar, dagskóli vor 2014	62
Útskriftarnemar, dagskóli haust 2014	63



Hlutverk

Menntaskólinn í Kópavogi starfar samkvæmt lögum nr. 92/2008 um framhaldsskóla undir yfirstjórn menntamálaráðherra. Skipulag yfirstjórnar skólans skv. 1. grein reglugerðar um starfslið og skipulag framhaldsskóla nr. 1100/2007 er skilgreint í skólasamningi menntamálaráðuneytis og Menntaskólans í Kópavogi, frá 1. janúar 2013.

Hlutverk skólans er kennsla til

stúdentsprófs á bóknamsbrautum, kennsla á iðn- og verknámsbrautum, einkum í matvælagreinum, og kennsla ferðagreina í dagskóla og kvöldskóla, allt með áfanga- og fjölbrautasniði.

Skólinn stuðlar að alhliða þroska nemenda og menntun í samræmi við 2. gr. laga nr. 92/2008 um framhaldsskóla.

Í skólastarfinu skal búa nem-

endur undir störf og frekara nám, efla með þeim ábyrgðarkennd og víðsýni, þjálfa þá í öguðum vinnubrögðum, kenna þeim að njóta menningarlegra verðmæta og hvetja þá til stöðugar þekkingarleitar.

Í skólanámskrá mótar skólinn stefnu sína og markmið skólastarfsins, skipulag skólans og reglur, námsbrautir og áfangalýsingar.



Markmið og stefna

Stefna Menntaskólans í Kópavogi er að veita nemendum möguleika til menntunar og þroska á þeirra forsendum í framsæknum skóla. Skólinn kappkostar að bjóða hagnýtt og fjölbreytt nám sem undirbýr nemendur fyrir störf í atvinnulífinu eða frekara nám.

Menntaskólinn í Kópavogi leggur áherslu á þekkingu, þroska, þróun og þátttöku í allri starfsemi skólans með hag nemenda og starfsmanna að leiðarljósi.

Til að vinna að hlutverki og stefnu skólans hefur skólinn skilgreint eftirfarandi stefnuskjöl sem birt eru á heimasíðu skólans www.mk.is og í stjórnunarhandbók MK.

- Forvarnarstefna
- Gæðastefna
- Heilsustefna
- Jafnréttisstefna
- Menntastefna
- Starfsmannastefna
- Stjórnunarhættir
- Umhverfisstefna
- Upplýsingatæknistefna
- Vinnuverndarstefna
- Innkaupastefna

Jafnréttisverðlaun

Menntaskólinn í Kópavogi hlaut Jafnréttisverðlaun Kópavogsbæjar árið 2006 og 2012.

Menntaskólinn í Kópavogi hlaut Jafnréttisverðlaun Jafnréttisráðs árið 2007.

Umhverfisverðlaun

Menntaskólinn í Kópavogi fékk viðurkenningu umhverfis- og samgöngunefndar Kópavogsbæjar vegna „Framlags til umhverfismála“. Viðurkenninguna hlaut skólinn vegna umhverfisstefnu sinnar sem unnið hefur verið eftir frá árinu 2006, en einnig vegna hinnar árlegu umhverfisviku sem haldin er á hverju hausti í skólanum.

„Menntaskólinn í Kópavogi leggur áherslu á þekkingu, þroska, þróun og þátttöku í allri starfsemi skólans með hag nemenda og starfsmanna að leiðarljósi.“



Námsframboð og kennsla

Menntamálaráðuneytið staðfesti með samningi starfrækslu eftirtalinna námsbrauta við skólann á árinu 2014:

AN3 Almenn námsbraut matvæla

AP Nám fyrir aðstoðarþjóna

BA9 Bakaraiðn

FE Ferðamálanám

FÉ Félagsfræðabraut

FRH1 Framhaldsskólabraut

FR9 Framreiðsla

FÞB Flugþjónustubraut

GMV Grunnám matvæla- og veitingagreina

KÖ9 Kjötiðn

LE Leiðsögunám

LN Listnámsbraut, tónlist

MA9 Matreiðsla

MB Málabraut

MEI Meistaránám

MBA/MMA/MFR/MKÖ

MS Matsveinanám

MT Matartækni

NÁ Náttúrufræðibraut

SB Smurbrauðsnám

ST3 Starfsbraut fyrir einhverfa

SR Skrifstofubraut

VH Viðskipta og hagfræðibraut

VSS Viðbótarnám til stúdentsprófs

Á starfsárinu 2014 fór ekki fram kennsla á eftirtöldum brautum:

AK Nám fyrir aðstoðarkokka

AP Nám fyrir aðstoðarþjóna

FFB Flugþjónustubraut

KSK Nám í kjötskurði

SL Slátrun

NEMENDAFJÖLDI

ÁR	2004	2005	2006	2007	2008	2009	2010	2011	2012	2013	2014
DAGSKÓLI	1155	1204	1317	1295	1276	1343	1132	1211	1248	1238	1353
KVÖLDSKÓLI	117	110	124	115	257	112	102	109	111	121	117
FJARNÁM	52	38	50	26	30	36	52	37	55	40	35
SAMTALS	1324	1352	1491	1436	1563	1491	1286	1366	1414	1399	1505

Ársnemar í dag- og kvöldskóla

ÁR	2004	2005	2006	2007	2008	2009	2010	2011	2012	2013	2014
Ársnemar	987	1052	1097	1068	1032	1115	1060	1121	1153	1124	1087

Fjöldi nemenda eftir námsbrautum

Nemendafjöldi eftir námsbrautum í dagskóla og kvöldskóla á haustönn 2014.

		2005	2006	2007	2008	2009	2010	2011	2012	2013	2014
AN	Almenn námsbraut FRH (AN1,AN2, AN3)*	73	198	148	150	152*	28	42	45	41	48
BA9	Bakaraíðn	6	5	5	5	9	7	6	4	8	8
FE	Ferðamálanám	23	33	32	42	35	34	36	35	40	38
FÞB	Flugþjónustubraut	16	19	6	178	0	0	0	0	0	0
FÉ	Félagsfræðibraut	326	300	258	249	333	383	428	376	340	319
FR9	Framreiðsla	17	18	19	13	17	13	11	17	24	30
GN	Grunnnám matvælagreina (AN3**)	9	sjá AN	26	12	12	117**	79	86	81	80
KÖ9	Kjötiðn	8	8	0	5	1	1	2	0	5	4
LE	Leiðsögunám	48	69	72	51	70	68	74	76	81	79
MA9	Matreiðsla	29	43	37	38	34	38	35	51	49	53
MB	Málabraut	116	119	105	101	85	80	81	71	73	93
MSI	Meistaránám	23	13	16	17	14	30	37	38	26	32
MS	Matsveinanám	17	12	26	13	23	25	24	27	28	18
MT	Matartæknabraut	10	28	10	13	14	14	16	20	17	11
NÁ	Náttúrufræðibraut	221	246	246	225	232	248	260	272	246	249
SR	Skrifstofubraut	54	91	98	83	111	76	112	134	115	101
ST	Starfsbraut	15	7	7	9	13	8	14	12	9	13
VH	Viðskipta- og hagfræðibraut	-	-	54	87	105	89	97	108	117	114
VI	Hagnýtt fjármála- og viðskiptánám	85	56	43	27	7	16	0	25	0	31
VSS	Iðnstúdentar	2	3	2	1	4	1	1	2	5	4
10.bek.	Grunnskólanemar	176	223	226	244	204	0	0	2	92	167
CR	Cesar Ritz	-	-	Sjá FE	Sjá FE	13	9	8	12	0	13
LN	Listnámsbraut	-	-	-	-	3	1	2	1	1	0
	Samtals	1.352	1.491	1.436	1.563	1.491	1286	1366	1414	1399	1505

* AN1, AN2 og AN3 eru inni í tölunum til 2009

** AN3 reiknast með GN frá og með árinu 2010



Helstu áherslur og markmið MK Nemendur

Innritun

Umsóknir voru heldur færri í ár en á undanförunum árum.

Í bóknám sóttu 157 nemendur, almennabraut matvælagreina

sóttu um 39 og flakkar voru 111.

Nýnemar eftir brautum

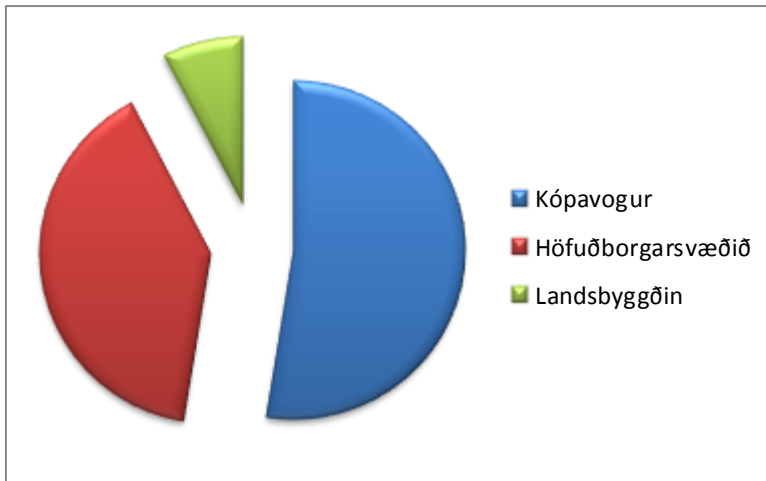
AN3	39
FRH1	26
FÉ	55
MB	6
NÁ	49
VH	21
Sérdeild	1



Hvaðan koma nýnemar

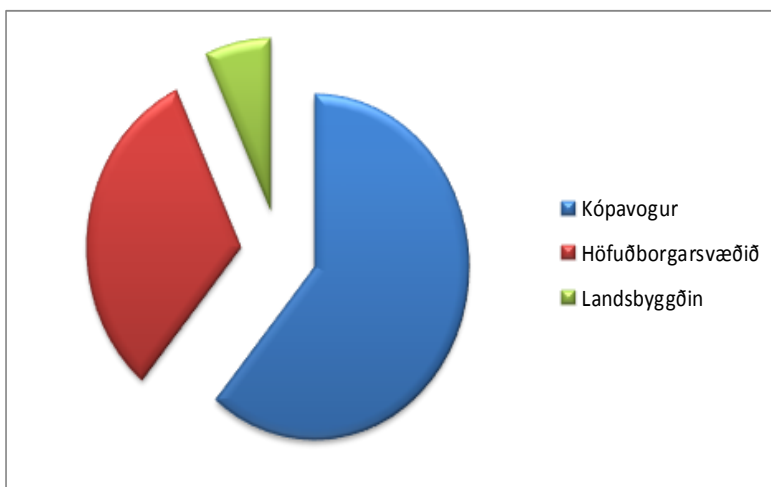
Samtals 103 nýnemanna úr svæðinu eða 40% nema og 15 Kópavogi eða 52% nema, 78 af landsbyggðinni eða 8% nýnema kom af höfuðborgar- nema.

Hér má sjá hvaðan nýnemar koma í MK



Hér má sjá hvaðan nýnemar á bóknámsbrautum koma í MK

Hér má sjá hvaðan nemendur á nýnema á bóknámsbrautum höfuðborgarsvæðinu og 7% af bóknámsbrautum koma, 61% koma úr Kópavogi, 32% af landsbyggðinni.

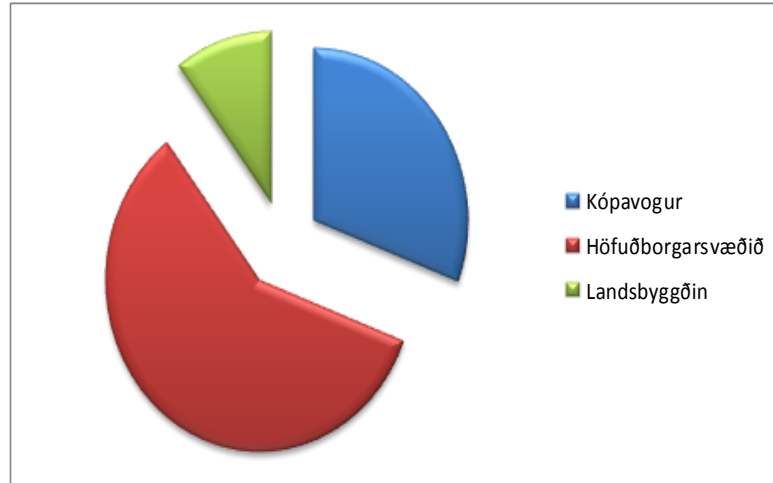


Hér má sjá hvaðan nýnemar á AN3 koma í MK

Hér má sjá hvaðan nemendur á AN3, grunndeild matvælagreina koma. Athygli vekur hversu fáir koma af lands-

byggðinni miðað við að skólinn þjónar nemendum í matvælanámi á landsvísu. Skipting eftir búsetur á AN3 er þannig að

31% nýnema koma úr Kópavogi, 59% af höfuðborgarsvæðinu og 10% af landsbyggðinni.

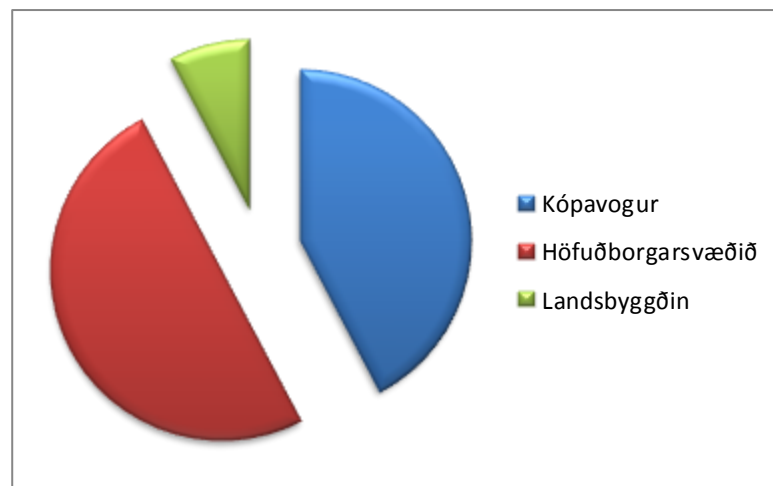


Hér má sjá hvaðan nýnemar á framhaldsskólabraut FRH 1 koma í MK

Hér má sjá hvaðan nemendur á framhaldsskólabraut FRH1

koma, 40% nýnema á framhaldsskólabraut koma úr Kópa-

vogi, 50% af höfuðborgarsvæðinu og 8% af landsbyggðinni.



Ástæður fyrir brotthvarfi

Brotthvarf úr framhaldsskóla á sér langan aðdraganda. Ferlið hefst vanalega í grunnskóla og oft er orðið of seint að grípa inn í þegar nemandi kemur á framhaldsskólástig. Skimunarpróf var lagt fyrir alla nýnema í

október. Eins og á síðasta ári var upplýsingum, um ástæður þess að nemendur flosna upp frá námi, skipulega safnað. Stöðluð upplýsingasöfnun sem þessi nær aldrei alveg utan um alla möguleika en er þó við-

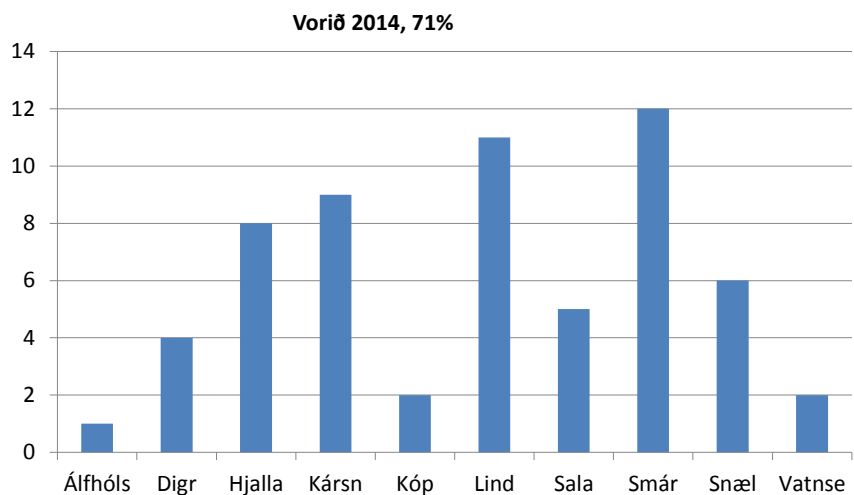
leitni, sérstaklega ef einhverjar aðgerðir eða forvarnir eru með í spilinu. Stærsta brotthvarfsástæðan í MK er „fór að vinna“ og „vísað úr skóla“.

Haust 2014

Ástæður brotthvarfs	Kyn		Fæð-					
	Karl	Kona	1998	1997	1996	1995	Eldri	Annað
Fór að vinna	6	1		2	1	2	2	
Flutningar								
Fjárhagsaðstæður								
Námsörðugleikar								
Fannst námið tilgangslaut/áhugaleysi	4				3	1		
Nám of erfitt	1						1	
Samskiptaörðugleikar við starfsfólk skóla								
Einelti								
Vísað úr skóla/brot á skólareglum	6	7			4	3	6	
Veikindi barna								
Fór í annan skóla								
Líkamleg veikindi	1	2			1		2	
Persónulegar ástæður	1						1	
Neysla/meðferð								
Andleg veikindi	4	1	1	2			2	
Annað	2	5	1	2			4	
Tungumálaörðugleikar	1	2		1			2	3
Fór á námssamning	1		1					
Samtals	27	18	3	7	9	6	20	3

Stúdentar vor 2014

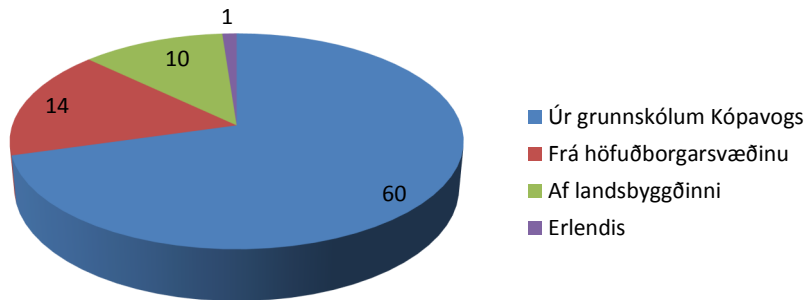
Stúdentar úr grunnskólum Kópavogs



Stúdentar vor 2014

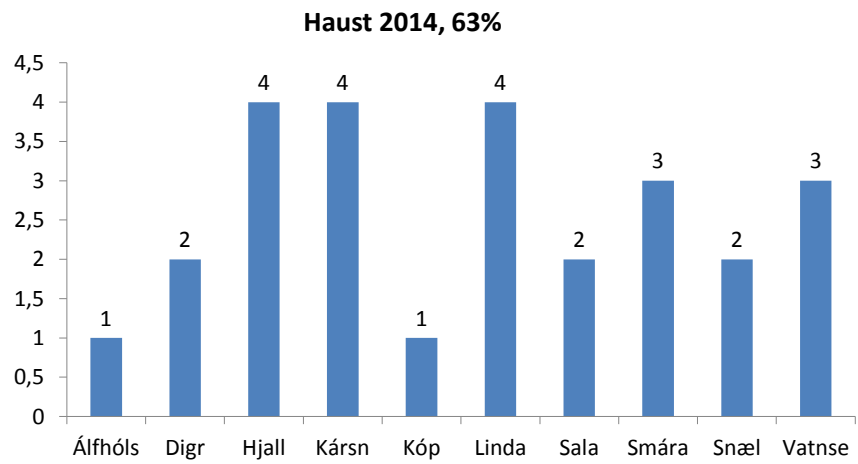
Skipting stúdenta eftir grunnskólum

Vor 2014, samtals 85 stúdentar



Stúdentar haust 2014

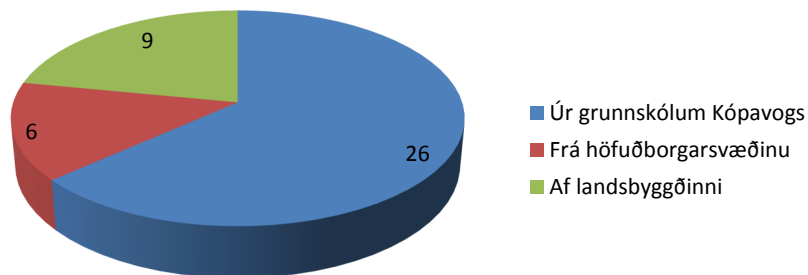
Stúdentar úr grunnskólum Kópavogs



Stúdentar haust 2014

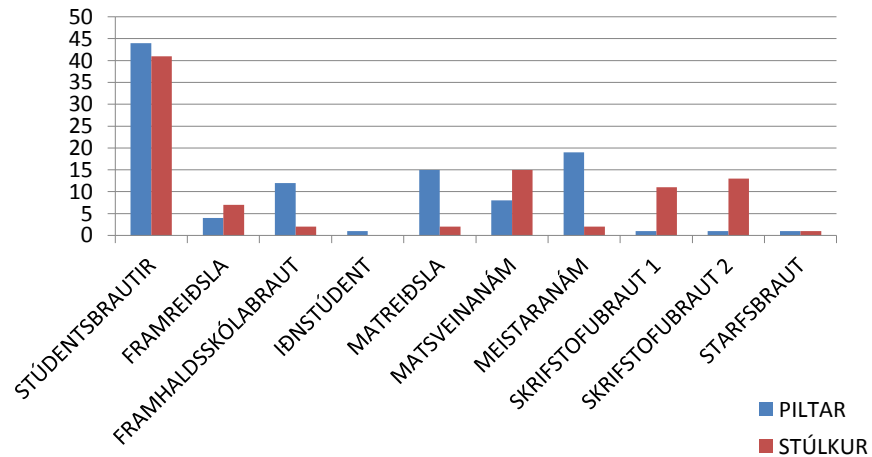
Skipting stúdenta eftir grunnskólum

Haust 2014, samtals 41 stúdent

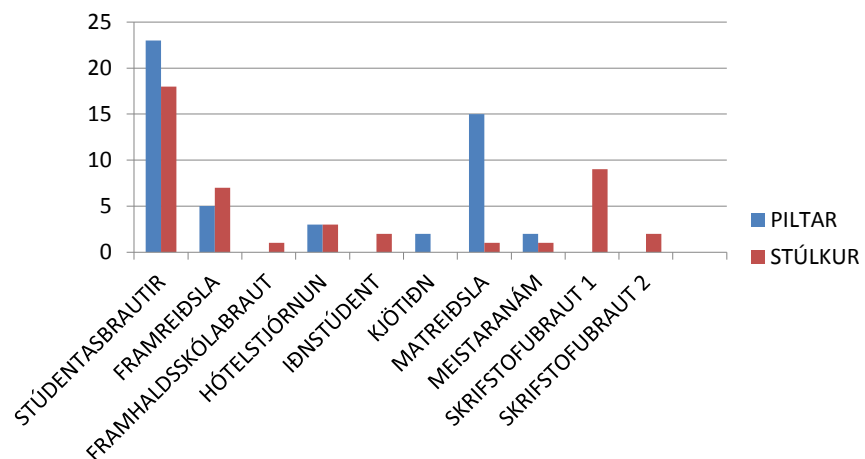


Brautskráðir dagskóli

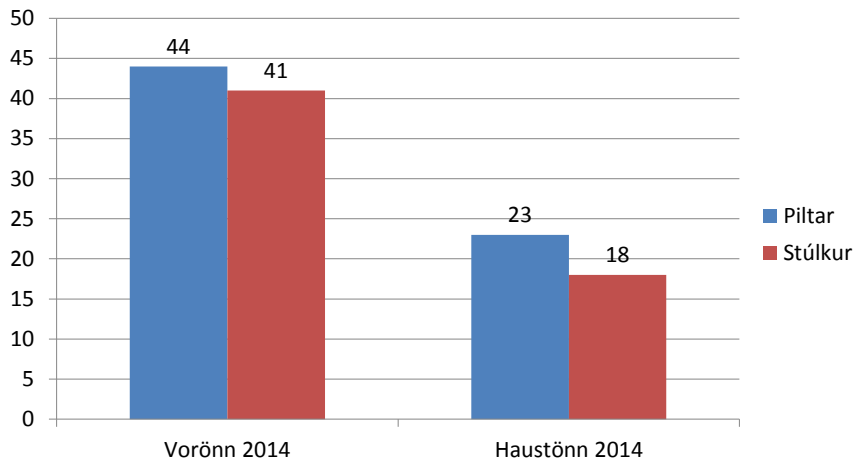
BRAUTSKRÁÐIR, VOR 2014 BRAUTIR, FJÖLDI OG KYN



BRAUTSKRÁÐIR, HAUST 2014 BRAUTIR, FJÖLDI OG KYN



Stúdentar 2014 Piltar %, stúlkur %



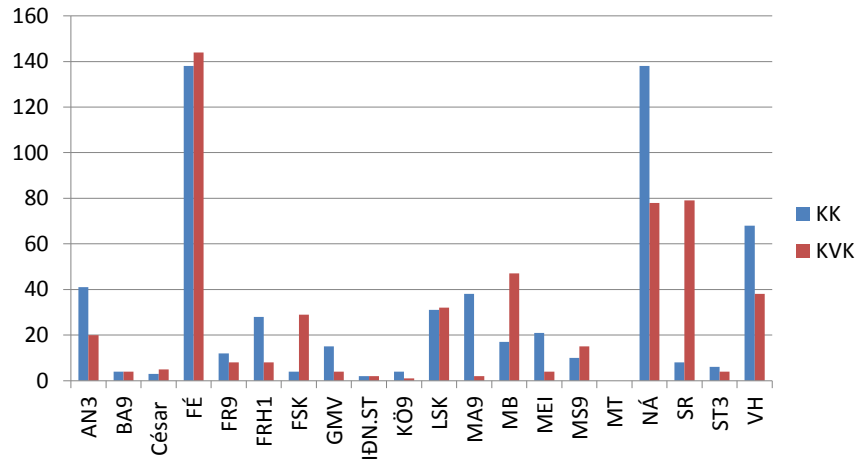
Útskrift eftir brautum

Útskrift eftir brautum 2014			
	Vor		Haust
Braut			
AN3 Almenn braut matvælagreina		11	0
FRH Framhaldsskólabraut		14	1
BA9 Bakaraiðn		7	0
FSK Ferðamálanám		21	0
FÉ Félagsfræðibraut		35	21
FR9 Framreiðsla		11	12
KÖ9 Kjötiðn		0	2
LE Leiðsögunám		47	0
LN Listnámsbraut		0	0
MA9 Matreiðsla		17	16
MB Málabraut		4	4
MM Meistaránám		21	3
MT Matartæknar		0	0
MS Matsveinanám		23	0
NÁ Náttúrufræðibraut		27	10
SR Skrifstofubraut		13	9
SR2 Skrifstofubraut		14	2
ST Sérdeildir		2	0
VSS Iðnstúdentar		1	2
VH Viðskipta- og hagfræðibraut		19	7
CR César Ritz		0	6
Alls:		287	95

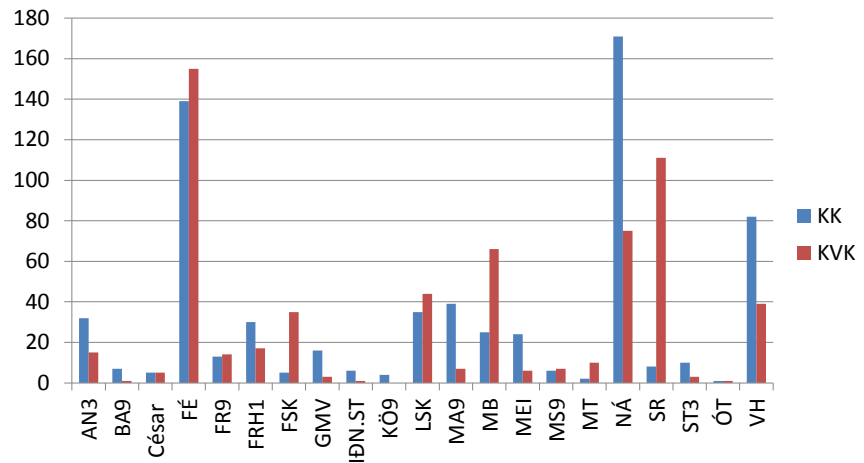


Nemendur, brautir og kyn

Nemendur, brautir og kyn
Vor 2014

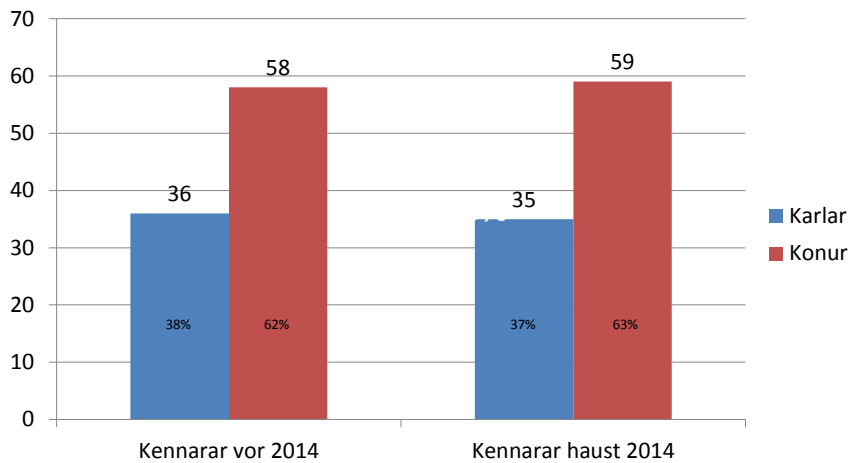


Nemendur, brautir og kyn
Haust 2014



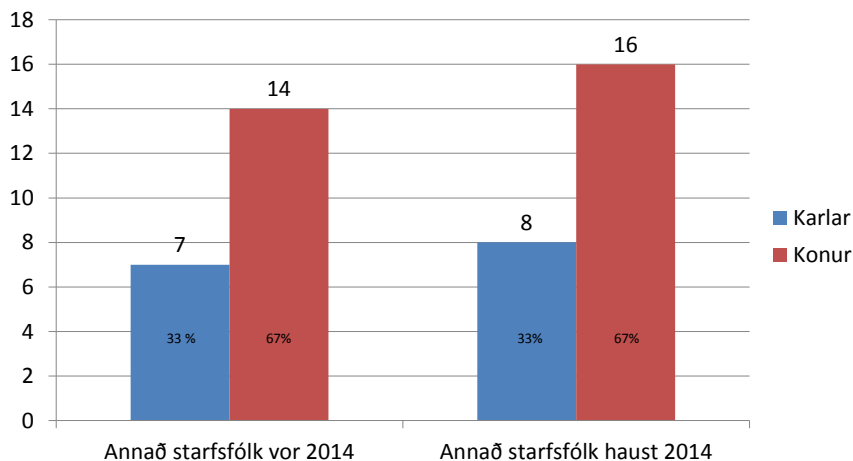
Skipting kennara eftir kyni

Starfsmenn MK, eftir kynjum KENNARAR



Skipting starfólks eftir kyni (aðrir en kennarar)

Starfsmenn MK, eftir kynjum ANNAÐ STARFSFÓLK



Leiðir til að vinna gegn brottfalli

Skólinn leitar leiða til að vinna gegn brottfalli nemenda. Stjórnendur, námsráðgjafar, forvarnarfulltrúi, félagslífsfulltrúi og umsjónarkennarar vinna að því. Ráðuneytið leggur áherslu á góða nýtingu námshópa og jafnframt að nemendur sem hefja nám við skólann skili sér til prófs. Það er áhyggjuefni þegar nemendur flosna upp frá námi. Skólinn reynir að bygja brunninn og vinna gegn brottfalli nemenda sinna. Umsjónarkennarar nemenda undir 18 ára, fylgjast með nemendum og ástundun þeirra. Ef nemandi fer niður fyrir ákveðna fjarvistarprósentu fær hann senda áminningu úr INNU. Námsráð-

gjafar eru í samvinnu við foreldra/forráðamenn margra nemenda sem standa höllum fæti. Samskiptin fara fram í viðtölum í skólanum, með símhringingum og tölvupósti. Foreldrar eru eindregið hvattir til að hafa samband við umsjónarkennara og námsráðgjafa. Á foreldrafundi að hausti er þeim sýnt hvernig þeir geta fylgst með mætingum barna sinna í gegnum INNU.

Á kynningardegi nýnema að hausti er farið vel yfir mætingarkerfið með nemendum og þeim sýnt fram á hvernig slæg mæting getur haft áhrif á framvindu náms. Þá fá þeir í hendurnar reglur þar sem áhersla er lögð á 100% mætingu

í skólann.

Alltaf er einhver hópur nemenda sem er í hópráðgjöf en þar er lögð áhersla á góða skólasókn, ástundun í námi, námstækni, skipulag og eflingu sjálfsmyndar.

Nokkrir nemendur hitta námsráðgjafa reglulega til að vinna með námið og sjálfsmynd sína. Þeir koma þá í viðtöl á ákveðnum tímum þar sem þeir eru hvattir til dáða og fylgst er vel með námi þeirra.

Námsráðgjafar vinna með framtíðarsýn nemenda og leiðbeina þeim með kynningum á námsleiðum og störfum í samfélaginu.

Lestur

Námsráðgjafar halda utan um lestrargreiningar nemenda og þeir sem eru með greiningu eru á lista sem námsráðgjafar senda kennurum til upplýsingar. Kennarar eru duglegir að vísa nemendum til námsráðgjafa ef grunur leikur á að þeir eigi í lestrarvanda og í framhaldi af því er þeim vísað í greiningu. Þá eru nemendur hvattir til að notfæra sér hljóð-

bækur frá hljóðbókasafni Blindrabókasafnsins í Kópavogi og farið er yfir með þeim hvernig slík tækni getur nýst þeim sem best.

Nemendur með greinda lestrarörðugleika fá lengri próftíma. Einstaka fá prófin lesin fyrir sig og aðrir fá að taka prófin á tölvur. Þá eru prófin með stækkuðu letri og

einstaka nemandi leysir próf á lituðum pappír.

Kennarar hvetja nema til dáða en lesvanda fylgir að nemar þurfa lengri tíma til námsins bæði hvað varðar heimanám og verkefnavinnu. Sveigjanleiki áfangakerfisins hjálpar mörgum nemanum.



Nemendur með greindan námsvanda

Margir nemendur skila inn greiningum vegna námsvanda þegar þeir byrja í skólanum. Kennarar fá upplýsingar um greiningar nemenda til að geta betur stutt þá í náminu. Þessir nemendur fá lengri próftíma í prófalotu en

ekki er hægt að koma því við í símatsáföngum þar sem bæði kennarar og nemendur eiga að mæta í aðra tíma. Kennarar eru þó meðvitaðir og gera sitt besta til að koma á móts við nemendur. Erlendir nemendur

fá lengri próftíma. Í sumum tilvikum eru nemendur með fjölþættan vanda. Það eru sífellt fleiri sem skila inn greiningum og krafa um þjónustu við þessa nemendur verður æ meiri af hálfu foreldra.



Öryggi í MK

Í skólanum er starfandi öryggisnefnd sem skipuleggur brunaæfingar, er til taks ef slysbær að höndum og fylgist með að allar neyðarleiðir séu greiðfærar.

Öryggisnefndin er í samstarfi

við Vinnueftirlitið og Heilbrigðiseftirlitið sem framkvæmir árlega úttekt á skólanum.

Öryggishandbók skólans er á heimasíðu skólans og er hún kynnt starfsmönnum á árlegum

starfsmannafundi í upphafi skólaárs.

Áhættumat hefur verið gert fyrir skólann og er það vistað í rekstrarhandbók undir GAT-073.



Forvarnarstarf

Í Menntaskólanum í Kópavogi er skipulega unnið að forvörnum með það að markmiði að leiða nemendur á braut hollra lífshátta og heil-

brigðs félagslífs. Á árinu 2014 gegndi María Hjálmtýsdóttir hlutverki forvarnarfulltrúa og félagslífsfulltrúa. Forvarnastefna skólans, markmið og

leiðir til framkvæmda eru birtar í skólanámskrá og á heimasíðu skólans [www-.mk.is](http://www.mk.is).



MEL og NÁL

Mel og Nál - Í MK fer hluti forvarnarstarfsins fram í þverfaglegu áföngunum menningarlæsi og náttúrulæsi þar sem kennarar taka á hinum ýmsu málefnum og fá til liðs við sig góða gesti.

Haldnir voru fyrirlestrar um heilbriggt kynlíf, en við fengum Ástráð, félag lækna-nema í heimsókn. Einnig fengum við fyrirlestra um sorg og sorgarviðbrögð, át-raskanir, heilbrigðan lífstíl og

ýmislegt fleira. Auk þess komu gestir til að fræða nem-endur um fíkn og fíkniefni og þar með talið áfengi og tóbak.

Foreldrasamstarf

Forvarnarfulltrúi er tengiliður skólans við foreldrafélag MK og hefur samstarfið verið með ágætum þetta árið en fáir hafa þó mætt á fundi félagsins eins og raunar sl. ár. Sú nýbreytni hefur orðið á að stofna til foreldrarólts þar sem hópur foreldra mætir fyrir utan skólaböll og er þar

sýnilegu. Misjafnlega hefur tekist að manna hópinn en þó hefur verið foreldragæsla á síðustu þremur böllum eða síðan hugmyndin var sett í framkvæmd. Verið er að vinna í því að virkja fleiri foreldra og koma á auknu samstarfi milli foreldrafélags og nemendafélags sem gæti

nýst skólanum á ýmsa vegu. Til dæmis á Tyllidögum þar sem foreldrar gætu komið að í auknum mæli.

Frekari upplýsingar um foreldrafélagið, stefnu þess og fundargerðir er að finna á heimasíðu skólans, www.mk.is.

Félagslíf og forvarnir

Á árinu voru haldin sex böll á vegum skólans og fóru þau að mestu vel fram. Einnig var notkun áfengismæla í sjúkrahverbergi tekin upp og gafst hún vel bæði vegna forvarnargildis mælanna og til þess að skera úr um ágreiningsmál. Notkun mælanna fékk góðar undirtektir meðal foreldra og starfsmanna gæslunnar sem við höfum einnig átt gott samstarf við í tengslum við böll. Vegleg árhátíð var haldin og var hún í fyrsta sinn til húsa í íþróttasal þar sem kvöldmáltíð var aðkeypt. Árhátíðin tókst vel þrátt fyrir að aðsókn hefði mátt vera betri í matinn. Uppselt var á næstum öll böll á

vegum nemendafélagsins og eitt flottasta ball ársins var haldið í nóvember, en þá skemmti Páll Óskar Hjálmtýsson ballgestum í Hörpunni. Samstarfið við nemendafélag skólans var mjög gott en í vor var fyrirkomulagi í sambandi við kosningar félagsins breytt þannig að ekki er lengur um hópaframboð að ræða heldur einstaklingsframboð. Þær breytingar voru gerðar með það fyrir augum að fá til starfa virkari nemendur þar sem nokkuð hafi borið á því að ýmsir tóku lítinn sem engan þátt í starfseminni.

Nokkur ostakvöld voru haldin í skólanum og var aftur tekið

uppá þeim gamla síð að bjóða uppá osta og fleira, nemendum til mikillar ánægju.

Félagslíf skólans hefur verið í miklum blóma og svo virðist sem tilkoma nýnemaáfanganna NÁL og MEL hafi þar mikið að segja við að hrista nemendur saman og efla skólaandann.

Á árinu hafa ýmis forvarnarplaköt verið hengd upp víðsvegar um skólann, m.a. vegna átaks Samgöngustofu til að stuðla að ábyrgum akstri ungmenna sem eru að stíga sín fyrstu skref í umferðinni og einnig í tengslum við heilsueflingu og hollustu ýmis konar.

Nýnemaferð

Farið var í nýnemaferð með stóran hóp í byrjun haustannar

og gekk hún mjög vel. Tveir kennarar fóru á vegum skólans en einnig komu áfangastjórar,

aðstoðarskólameistari og skólameistari með í fyrri hluta ferðarinnar.

Samstarf

Forvarnarfulltrúi er í samstarfi við námsráðgjafa, nemendafélagið, foreldrafélagið, bæjaryfirvöld, aðra for-

varnarfulltrúa og lögreglu.

Hjúkrunarfræðingurinn Elín Birna Hjörleifsdóttir starfs-

maður Heilsugæslu Kópavogs kom tvisvar í viku í MK á vorönn, veiti nemendum viðtöl og tók við læknisvottorðum.

Heilsueflandi framhaldsskóli

MK hefur verið þátttakandi í verkefninu Heilsueflandi framhaldsskóli frá árinu 2011. Markmiðið með verkefninu er að hvetja bæði nemendur og starfsfólk til að tileinka sér jákvæðan og heilbrigðan lífsstíl en rannsóknir sýna að heilsueflandi umhverfi leiðir til betri árangurs í leik og starfi og aukinnar vellíðunar allra í skólasamfélaginu og dregur úr brottfalli. Tekið er fyrir eitt þema á ári en viðfangsefni eru fjögur, byrjað var á næringu skólaárið 2012-2013 svo er hreyfing tekin fyrir 2013-2014 og haustið

2014 hófst þemað geðrækt. Hringnum lýkur svo þegar lífsstíll verður tekinn fyrir skólaárið 2015-2016. Framboðið í mötuneytinu er gjörbreytt frá því sem áður var, gosdrykkir, sælgæti og djúpsteiktur matur er ekki lengur til sölu en þess í stað er boðið upp á samlokur úr grófu brauði, ávexti og grænmeti. Sífellt fleiri nemendur kaupa heitan mat í hádeginu sem eldaður er frá grunni. Á vorönn var boðið upp á gönguferðir sem nemendur gátu fengið metnar upp í íþróttáafanga, vinnslust var ferð Helgafell.

Á skólafundi 29. ágúst kom Ásta Valdimarsdóttir og flutti erindi um hláturjoga. Frá Landlæknisembættinu koma Sigrún Daniélsdóttir, verkverkefnisstjóri geðræktar. Geðrækt er einmitt þema geðræktarársins skólaárið 2014-15 í MK.

Þema Tyllidaga, sem haldnir voru í lok september var „ofurhetjur“ og voru margir viðburðir tengdir heilsusamlegu lífverni s.s. kynningar á íþróttum og áhugaverðir fyrirlestrar. Boðið var upp á hafragraut og holla hressingu á milli viðburða.



Stuðningur við nemendur af erlendum uppruna

Námsráðgjafar taka viðtöl við alla nýja nemendur af erlendum uppruna í byrjun hveurrar annar til að afla upplýsinga um hver sé þörfin fyrir námsaðstoð. Nemendum af erlendum uppruna sem og nemendum sem hafa búið lengi erlendis stendur til boða að taka fyrstu íslenskuáfangana í hægferð. ÍSA-áfangarnir 303 og 403 (íslenska sem annað tungu-

mál) eru kenndir til skiptist á haust- og vorönn. Nemendur sem eiga í erfiðleikum með íslensku eiga kost á að fá séraðstoð í einstökum námsgreinum hjá viðkomandi námsgreinarkennara. Kennari og nemandi hittast þá reglulega og fara yfir námsefnið. Nemendur er hvattir til að fara í stöðupróf í sínu móðurmáli og fá þær einingar metnar.

Fylgst er sérstaklega með námsgengi nemenda af erlendum uppruna. Eftir hverja önn er rýnt í námsgengi hvers og eins. Í framhaldinu eru nemendur kallaðir í viðtal hjá námsráðgjöfum ef þörf er á.



Nám

Í skólasamningi er kveðið á um að Menntaskólinn í Kópavogi skuli gefa út skólanámskrá. Skólanámskrá MK skiptist í aðalatriðum í þrjú kafla, almennan hluta þar sem m.a. eru upplýsingar um skólastefnu og markmið skólustarfsins, skipulag skólans og reglur, í öðru lagi brautarframboð skólans og loks áfangalýsingar.

Námskrá skólans (frá 2007) er birt á heimasíðu skólans, w.mk.is.

Vinna fór fram á starfsárinu við undirbúning að innleiðingu á nýjum lögum um framhaldsskóla nr. 92/2008, og við gerð nýrrar skólanámskrár.

Í ljósi þess að frestur var gefinn til að innleiða lögina að fullu til 1. ágúst 2015 og þess að ekki

hefur verið samið við kennara um breytt vinnufyrirkomulag var ákveðið að hægja á innleiðingarstarfinu í MK.

Á árinu var tilraunakenndir tveir þverfaglegir áfangar í bóknaði MEL106 og NÁL106 samkvæmt nýrri námskrá. Einnig var meistarakóli hótél- og matvælagreina tilraunakenndur.



Starfsbraut fyrir einhverfa nemendur

Starfsbraut fyrir einhverfa nemendur var stofnuð við Menntaskólann í Kópavogi haustið 1999. Námsumhverfi nemenda brautarinnar er skipulagt eftir **TEACCH** aðferðafræðinni en það stendur fyrir **Treatment and Education of Autistic and related Communication handicapped Children**, sem hefur verið þýtt á íslensku sem: Meðferð og menntun fyrir einstaklinga með ein-

hverfu og skyldar þroskaskanir. Námið á brautinni er einstaklingsmiðað. Hver nemandi er með sína einstaklingsnámskrá.

Námsgreinar sem kenndar eru á brautinni eru: íslenska, stærðfræði, enska, lífsleikni, matreiðsla og íþróttir. Einnig fara flestir nemendur í starfsþjálfun á þriðja og fjórða námsári. Lögð er áhersla á að kenna nemendum félagsfærni

ásamt því að tileinka sér heilbrigðan lífsstíl. Einstaklingsnám-skrárnar eru gerðar í september. Á námstímanum er fylgst með framförum með símati. Einstaklingsmarkmið eru endurskoðuð a.m.k. einu sinni á önn. Leitast er við að hafa námsmatið eins leiðbeinandi og kostur er fyrir nemandann. Í lok annar er gert skriflegt mat um stöðu hvers og eins nemanda.



Starfsbraut fyrir einhverfa nemendur

Vorönn 2014

Á vorönn 2014 stunduðu 11 nemendur nám á brautinni. Starfið gekk vel og var með hefðbundnum hætti.

Engin sérútskrift var á starfsbrautinni í vor því þeir tveir nemendur sem voru að ljúka námi útskrifuðust með öðrum nemendum í Digraneskirkju. Er það í fyrsta skipti sem nemendur sem ekki ljúka stúdentsprófi og eru skráðir á starfsbraut taka þátt í athöfninni í kirkjunni

Haustönn 2014

Á haustönn stunduðu 14 nemendur nám á starfsbrautinni. Sex voru innritaðir síðastliðið haust. Einn nemandi hætti nú um áramót en einn nemandi bættist við í október síðastliðnum, hann kom af Fram-

haldsskólabrautinni í MK, og er því fjöldinn sá sami og í upphafi haustannar.

Starfið á önninni hefur gengið samkvæmt áætlun. Daníel Ingi Guðmundsson hóf störf sem stuðningsfulltrúi í fullu starfi. Aðrið fastir starfsmenn við brautina eru þeir sömu og áður. Tveir kennarar, einn stuðningsfulltrúi og þroskaþjálfari.

Sex nemendur stunduðu nám í almennum áföngum og gekk það prýðilega. Gott samstarf er á milli kennara í skólanum og er mikilvægt að gefa þeim nemendum sem hafa getu til, kost á því að stunda nám í almennum áföngum og fá með því tækifæri til að vera meira innan um ófatlaða jafnaldra sína í skólanum. Hluti af okkar nemendum tekur reglulega

þátt í því félagslífi sem nemandafélagið og skólinn býður upp á og er það afar jákvætt.

Í desember er óhefðbundið skólalastarfi á brautinni hjá þeim nemendum sem ekki taka jóla-próf, m.a. var jólabakstur í kennslueldhúsi skólans og elduð jólamáltíð. Síðasta skóladaginn var farið út að borða.

Á haustönn 2014 voru þrír nemendur í starfsnámi, tveir hjá Póstinum í Dreifingarstöðinni við Dalshraun og einn á leikskólanum Kór í Kópavogi. Gengur þetta samstarf mjög vel og verður áframhald á því. Nauðsynlegt er að nemendur brautarinnar fái tækifæri til að kynnast hinum almenna vinnu-markaði og afar ánægjulegt að vel sé tekið á móti þeim.



Kennsla

Skólinn uppfyllir kröfur laga, reglugerða, aðalnámskrár og skólanámskrár um gæði og fyrirkomulag menntunar. Gæði í þessu sambandi þýðir hæfni skólans til þess að þjálfa og mennta fólk. Þannig að nemendur skólans útskrifist ánægðir og með þá yfirfærðu þekkingu sem þeir þarfnast fyrir tilvonandi starf eða frekara nám. Til að stuðla að þessu hefur skólinn sett sér menntastefnu (STE011) og gerir kröfur um:

Kennsluáætlun (GÁT 045) liggja fyrir við upphaf skólastarfs hverja önn. Staðlaðar kennsluáætlanir frá hverjum kennara eru rýndar af fagstjórum áður en þær koma til gæðastjóra til skráningar í rekstrarhandbók. Staðlað form á kennsluáætlunum gerir nemendum auðveldara að átta sig á aðalatriðum og tryggir það að kennari setji fram allar þær upplýsingar sem nauðsynlegar eru taldar til að nemendur geti undirbúið sig og skipulagt sem best fyrir hvern áfanga. Kennsluáætlanir vor og haustannar eru vistaðir í rekstrarhandbók.

Kennsluáðferðir sem notaðar eru við skólann eru tölvu- og verkefnamiðaðar. Kennsluumhverfið er rafrænt. Í samræmi við menntastefnu Menntaskólans í Kópavogi var skólinn að fullu fartölvu- væddur á árinu 2005, þ.e. allir nemendur og kennarar skólans nota upplýsingatækni og tölvur við nám og kennslu. Almenn notuðu kennarar kennsluumhverfið Moodle auk ýmissa stoðforrita, til dæmis fyrir verkefna- og prófagerð. Á árinu 2010 var skipt yfir í Moodle sem er ódýrara í

rekstri og betra kerfi að mörgu leyti. Sú breyting hafði í för með sér mikla vinnu og auknið álag. Skólinn beitti sér fyrir ráðgjöf og stuttum námskeiðum fyrir kennara í nýju kennsluumhverfi. Á árinu 2014 var unnið samkvæmt nýrri upplýsingatæknistefnu skólans sem gerð er fyrir tímabilið 2011-2015. Stefnan er birt á heimasíðu skólans, www.mk.is.

Miðannarmat/skýrsla (GÁT020 kennara, GÁT026 fagstjóra) liggur fyrir í öllum kenndum áföngum. Öll frábrigði eru skráð og úr þeim unnið. Um miðja önn líta kennarar yfir farinn veg og meta hvernig hefur til tekist við kennsluna. Brýnt hefur verið fyrir kennurum að gefa sér góðan tíma í að rýna eigin kennslu um miðja önn út frá ýmsum þáttum s.s framvindu áfangans skv. kennsluáætlun, kennsluáðstöðu og búnað, frammistöðu nemenda, vinnufrið og aga í kennslunni, þörf á viðbótarauðlindum svo og öðrum frávikum. Niðurstöður þessa sjálfsmats kennara eru færðar í rekstrarhandbók af gæðastjóra.

Er þörf hefur verið talin á sérstökum aðgerðum hafa mál fengið umfjöllun hjá stjórnendum og fundin er lausn í samráði kennara við fagstjóra og/ eða skólameistara. Ef ekki hafa verið nein frábrigði í kennslu hefur dugað að kennari sendi tölvupóst á fagstjóra þess efnis vegna þeirra áfanga sem um ræðir.

Lokapróf eru rýnd af fagstjórum út frá kennsluáætlun og markmiðum um próftækni. Þá eru prófin lesin af íslenskufræðingum og útlit þeirra samræmt.(GÁT037)

Niðurstöður námsmats úr einstökum áföngum eru rýndar af fagstjórum og bornar saman við fyrri annir. Komi upp frábrigði eru slík mál skoðuð í samráði við kennara og stjórnendur skólans.

Áfangaskýrsla. Í lok annar fylla kennarar út áfangaskýrslu (GÁT013) þar sem fram kemur fjöldi nemenda sem skráðir eru í INNU, fjöldi þeirra sem fara í próf eða hafa tekið símat og svo fjöldi þeirra sem hafa staðist áfangann. Þá gera kennarar í áfangaskýrslu einnig grein fyrir yfirferð, aðbúnaði og námsgögnum og geta komið fram með aðrar athugasemdir sem þeir telja að þurfi skoðunar við. Áfangaskýrslur fara til fagstjóra til rýni og síðan til gæðastjóra sem skráir þær í rekstrarhandbók. Þegar um frábrigði í kennslu er að ræða færir fagstjóri það í skýrslu fagstjóra sem tekin er til skoðunar sameiginlega af fagstjóra og skólameistara í lok annar.

Rýni fagdeilda. Skólameistari fundar með hverjum fagstjóra í lok annar og rýnir starf annarinnar (GÁT-043). Lagt er mat á stöðu hverrar fagdeildar þar sem skoðað er hvað vel er gert og hvað þarfnast úrbóta. Hvaða markmið deildarinnar náðust á önninni og hvaða frávik komu upp við kennslu í faginu.

Kennsla

Kennslumat:

Könnun var gerð meðal nemenda um kennslu, skipulag, samstarf og vinnu í einstökum áföngum. Notað var forritið Survey Monkey. Unnið var eftir verklagsreglu VKL402, Kennslumat og VKL205, Frammistaða kennara.

Vorönn 2014

Ekki var lagt fyrir áfangamat á vorönn vegna verkfalls framhaldsskólakennara.

Haustönn 2014

Lagt var fyrir áfangamat í öllum áföngum í viðskipta- greinum, íslensku og matar- tæknanámi. Alls fór fram mat í áföngum hjá 29 kennurum skólans.

Matið var framkvæmt rafrænt. Heildarniðurstöður voru kynntar á kennarafundi og eru vistaðar á heimasíðu skólans www.mk.is.

1273 svör bárust
Spurningar voru 36.

Starfsmannasamtöl:

Skólameistari ræddi við sjö kennara í framhaldi af kennslumati haustannar 2013 í janúar 2014. Greindar voru veikar og sterkar hliðar í starfi, rætt um starfsþróun og mark- miðssetningu til framtíðar.



Kennarar

Stefna skólans er að við skólann starfi kennarar sem lokið hafa fagprófi í viðkomandi kennslugrein og uppfylla kröfur um kennsluréttindi fyrir framhaldsskóla. Þeir hafi sem viðtækasta þekkingu/reynslu í því fagi sem þeir kenna og drifkraft og frumkvæði til að leysa þau verkefni sem undir starfið falla. Þeir hafi hæfni í mannlegum samskiptum og jákvæða framkomu gagnvart viðskiptavinum, innri sem ytri.

Á haustönn 2014 störfuðu 96

kennarar við MK í 90 stöðugildum. Skólameistari, aðstoðarskólameistari og áfangastjórar bóknáms og verknáms eru án kennsluskyldu en 16 fagstjórar (10 konur og 6 karlar) eru stjórnendur í 3,95 stöðugildum á móti kennslu. Verkefnaráðið er í sex og hálfu stöðu (námsráðgjöf tvær stöður, netstjórn og tölvur tvær stöður, gæðastjóri, námsaðstoð í sérdeild, vinna við skólanámskrá, umsjón með félagslífi, forvarnarfulltrúi o.fl.).

Á árinu 2014 voru tæpur helmingur kennara (42%) í MK með fyrstu háskólagráðu og kennsluréttindi, 38% eru með hærri háskólagráðu og kennsluréttindi, 17% hafa aðra menntun og kennsluréttindi en þrír kennarar (3%) eru án tilskilinna réttinda, sjá töflu.

Leiðbeinendur eru að öllu jöfnu í hlutastarfi og aðeins einn er í meira en hálfu starfi.

Kynjahlutföll eru 61% kennara eru konur en 39% karlar.

Prófgráða	Fjöldi
BA/BS-próf með kennsluréttindi	38
MA/MS/M.Ed.-próf með kennsluréttindi	39
Doktorspróf með kennsluréttindi	1
Háskólapróf án kennsluréttinda	2
Önnur menntun með kennsluréttindi	15
Önnur menntun án kennsluréttinda	1

Kennararáðningar

Á árinu 2014 voru ráðnir þrír nýir kennarar við skólann. Óvenju margir voru í leyfi á síðasta ári, þrír í launuðu leyfi og tveir í fæðingarorlofi. Einn kennari fór í leyfi vegna þingstarfa og einn í launalaust leyfi.

Tveir kennarar voru í veikindaleyfi yfir lengri tíma á haustönn.

Móttaka nýrra kennara

Við ráðningar á nýjum kennurum er stuðst við mannauðskerfi og starfsmannastefnu skólans (STE012).

Fram fara rýnivíðtöl skólameistara og nýrra kennara um móttöku, aðbúnað og stöðu mála. Skólameistari ræddi einslega við alla nýja kennara á

haustönn í framhaldi af móttökuáætlun skólans skv. ISO-stöðlum. Farið var yfir stefnu og stjórnun skólans, kennslu, umhverfi, aðbúnað, umsjónarstörf, námsframboð, skóla-reglur, öryggismál, tölvu-notkun, launamál og þjálfunaráætlun hvers kennara ásamt líðan í starfi.

Stjórnun

Stjórnunarhandbók skólans endurspeglar markmið, stefnu og stjórnunarhætti skólans. Stjórnunarhandbók var endurskoðuð og uppfærð á rýnifundum stjórnenda og gæðastjóra. Fram fer regluleg úttekt á stjórnskipulagi skólans, stefnu og markmiðum. Tveir rýnifundir voru á árinu, 19. febrúar og 19. júní.

Gæðavottun. Skólinn fékk gæðavottun á starfsemi skólans samkvæmt ISO 9001 staðli árið 2009 og hefur haldið henni virkri með ytri úttektum viðurkenndra vottunaraðila.

GÁMES/HACCP. Gæðavottun á GÁMES gæðakerfinu fyrir hótél- og matvælagreinar er haldið áfram og unnið að innri og ytri úttektum skv. GÁMES. Hákon Jóhannsson

frá Matvælatækni framkvæmdi mælingar 7. maí 2014. Heilbrigðiseftirlitið framkvæmdi mælingar 24. október 2014.

Starfsmannastefna. Unnið er samkvæmt mannauðskerfi og starfsmannastefnu skólans (STE012). Unnið er eftir mótökuáætlun nýrra starfsmanna um ráðningu og þjálfun. Einnig eftir gæðakerfi skólans um mat á frammistöðu í starfi, kennaramannasamtöl og starfslok.

Jafnrétti. Unnið er í anda jafnréttis sbr. jafnréttisáætlun skólans (STE010) með því að stuðla að jöfnuði í Menntaskólanum í Kópavogi og jöfnum tækifærum einstaklinga á sem flestum sviðum, óháð kynferði. Árleg jafnréttisvika skólans var 4.-7. mars 2014.

Jafnréttisstefna ásamt nýrri aðgerðaráætlun í jafnréttismálum til þriggja ára var samþykkt í ágúst 2011.

Umhverfismál. Unnið var að umbótum í umhverfismálum, m.a. með því að fylgja lögum og reglugerðum varðandi umhverfismál sem snerta starfsvettvang skólans. Stefnt á að efla menntun nemenda og starfsfólks á sviði umhverfismála. Tryggt sé að öryggismál innan skólans séu til fyrirmyndar og farið eftir ISO 14000 varðandi umhverfismál. (STE013). Umhverfisvika var haldin í skólanum 15.-18. september 2014. Unnið er undirbúningsstarf í umhverfismálum skv. ISO 14001:2004,



Verkfall

Á vorönn 2014 fóru framhaldsskólakennarar í verkfall. Verkfallið stóð í þrjár vikur frá 17. mars til 5. apríl. Í viðauka

með kjarasamningi var ákvæði um að kennarar bættu við fimm kennsludögum til þess að bæta nemendum þann tíma

sem fallið hafði niður. Skólinn kom til móts við nemendur með því að taka tillit til mætinga og afnema ákvæði um þrífal í áfanga.

Sjálfsmat og innra eftirlit

Skólinn vann markvisst á árinu 2014 að framkvæmd laga nr. 92/2008 um framhaldsskóla að því er varðar sjálfsmat skóla og ákvæða um sjálfsmat og eftirfylgni í skólasamningi. Unnið var eftir gæðastefnu skólans,

sjálfsmatsáætlun fyrir árið 4, sbr. fylgiskjal með skólasamningi og markmiðum gæðaráðs MK fyrir árin 2013-2015. Innra matið var framkvæmt eftir ISO9001 gæðakerfi skólans og skv. vottuðu

gæðakerfi og gæðahandbók GÁMES.

Skólinn gefur út sjálfsmatsskýrslu í júní ár hvert. Í sjálfsmatsskýrslum má lesa nánar um niðurstöður verkefna ársins. [Sjá mk.is](http://mk.is)



Úttektir

Innri úttektir

Í innri úttekt er ákveðið verklag innan stofnunar skoðað og borið saman við texta í viðkomandi verklagsreglu. Ef misræmi er greint á milli skjalfestra ferla og framkvæmdar á verkferlum er það hlutverk úttektarfolks í samvinnu við viðkomandi starfsmanns (sem vinnur eftir verklagsreglunni) að greina hvernig ná má samræmi þar á milli, annaðhvort með breytingu á skjölum eða ábendingum um breytt og bætt vinnubrögð.

Á liðnu starfsári tók gæðastjóri að sér allar innri úttektir en vinna við innri úttektir fer fram samkvæmt áætlun um yfirferð allra verklagsreglna á tímabilinu tímabilið 2013-2015. Að því loknu verður sett upp ný áætlun til þriggja ára um úttekt á öllum verklagsreglum skólans.

Á vorönn 2014 fór fram innri úttekt á eftirfarandi reglum:

Verklagsregla um leiðbeiningu nema númer 203.

Verklagsregla um endurnýjun námsefnis númer 305.

Verklagsregla um gerð lokaprófa númer 306.

Verklagsregla um innri úttektir númer 403.

Verklagsregla um umbætur og forvarnir númer 404.

Á haust 2014 fór fram innri úttekt á eftir farandi reglum:

Verklagsregla um frammistöðu- mat starfsmanna númer 205.

Verklagsregla um ráðningu nýrra starfsmanna númer 206.

Verklagsregla um þjálfun og endurnýjun starfsmanna númer 207.

Verklagsregla um innkaup og endurnýjun á tækjum númer 210.

Verklagsregla um stýrt viðhald á tækjum númer 211.

Fjöl margar lagfæringar á verklagsreglum og gátlistum voru samþykktar í gæðaráði MK í kjölfar ofangreindra úttekta en í einhverjum tilfellum var skerpt á framkvæmd til að halda samræmi við viðkomandi verklagsreglu.

Til viðbótar ofangreindum verklagsreglum voru fjölmörg önnur skjöl rýnd og endurbætt í framhaldi af ábendingum frá starfsmönnum, ásamt því sem nokkrir gátlistar og LSM skjölum var bætt við rekstrarhandbók skólans.

Ný og breytt skjöl í gæðakerfinu á árinu 2014 voru alls 58.

Ytri úttekt, ISO – vottun

Vegna niðurskurðar og sparnaðar í rekstri skólans fóru ekki fram ytri úttektir á árinu 2014 en nú hefur þráðurinn verið tekin upp og stefnt er að úttekt á vormisseri 2015 og á hverju misseri eftir það.



GÁMES - HACCP

HACCP er gæðakerfi varðandi matvælaeftirliti og hollustuhætti við framleiðslu og dreifingu matvæla. GÁMES hefur verið notað sem íslenska útfærslan á þessu kerfi en það er skammtöfun fyrir "Greining áhættuþátta og mikilvægra eftirlitsstaða". Við matvælanámshluta Menntaskólans í Kópavogi hefur um árabil verið beitt aðferðafræði í samræmi við GÁMES. Á síðustu misserum hefur hugtakið GAMES vikið fyrir notkun á enska hugtakinu HACCP sem stendur fyrir Hazard analysis and critical control points.

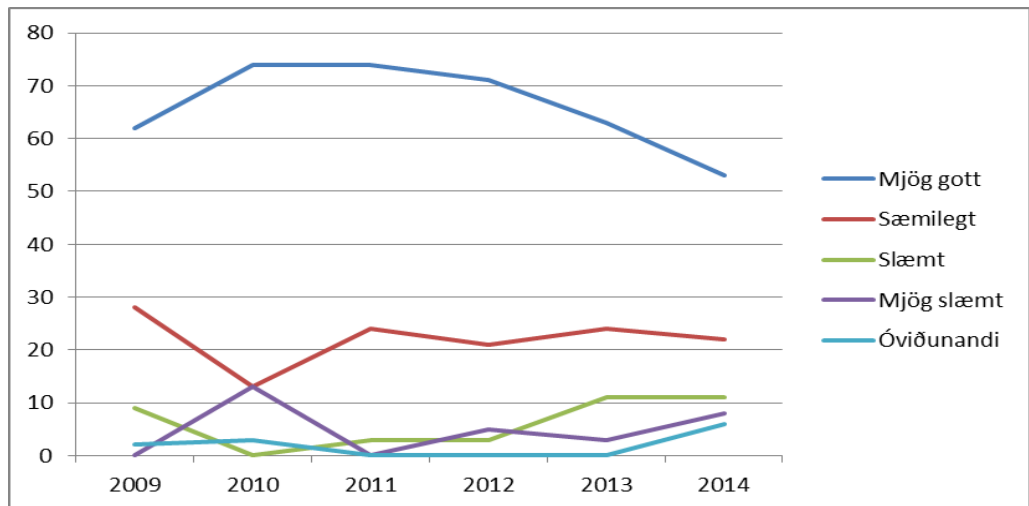
Gerlamælingar eru hluti af þessu innra eftirlitskerfi og hafa verið reglubundnar í þeim hluta húsnaðis Menntaskólans í Kópavogi sem nýttur er fyrir Hótel- og veitingaskólann.

Hákon Jóhannsson hjá Matvæla-tækni framkvæmdi mælingar á vorönn 2014. Niðurstöður má sjá í eftirfarandi töflu og til frekari upplýsinga er sýnd þróun þessara mælinga frá árinu 2009 bæðir í tölum og myndrænt.

Gæðakerfi Menntaskólans í Kópavogi eru í sífelldri þróun enda þurfa þau að standast reglulegar ytri úttektir á hverju ári. Í vaxandi mæli hafa verið

teknir upp rafrænir gátlistar við eftirlit vegna HACCP kerfisins ásamt því sem notkun á einfaldari gátlistum á að gera alla framkvæmd í kerfinu einfaldari og markvissari. Þrátt fyrir ekki hafi verið um ytri úttekt á ISO gæðakerfi skólans að ræða á árinu 2014 hefur skólinn í engu slakað á þeim kröfum sem gerðar eru til verkferla, vöktunar og innra mats á starfi skólans og mun sú vinna auðvelda okkur að taka upp ytri vottun nú á vordögum 2015. Notkun gæðakerfa við rekstur og stjórnun skólans hefur sannað ágæti sitt og gert góðan skóla enn betri.

Gerlamælingar Matvæla-tækni í MK 2009 til 2014



Innlent samstarf

MK er kjarnaskóli í hótél- og matvælagreinum og ferðagreinum

Samkvæmt samningi menntamálaráðuneytis og MK starfar skólinn sem kjarnaskóli í hótél- og matvælagreinum og ferðagreinum. Skólinn hefur haft forgöngu um þróunarstarf vegna náms í hótél- og matvælagreinum í samvinnu við starfsgreinaráð í hótél- og matvælagreinum og ferðagreinum í samvinnu við starfsgreinaráð um náttúrunýtingu og sitja kennarar skólans í báðum ráðunum skv. skipun menntamálaráðherra. Skólinn tekur þátt í umfangsmiklu erlendu

samstarfi á þessu sviði, sjá kafla um erlend samskipti. Auk þess sinnir skólinn þeim verkefnum öðrum sem leiðbeiningar um starfsemi kjarnaskóla kveða á um, s.s. upplýsingafundum og gagnkvæmum heimsóknnum í aðra skóla sem kenna sömu greinar. Þá beitti skólinn sér fyrir því að stofnað var fagfélag kennara í hótél- og matvælagreinum á landsvísu.

Atvinnulífið. Skólinn er í góðu samstarfi við atvinnulífið, m.a. vegna starfsþjálfunar nema í grunnnámi hótél- og matvælagreina og ferðamálanema.

Akademían. Skólinn sinnir áfram samstarfið við Akademíu Breiðabliks og HK og gefur nemendum kost á að sækja nám í íþróttifræðum hjá þessum félögum.

IÐAN Menntaskólinn í Kópavogi heldur áfram formlegu samstarfið við Iðuna fræðslusetur ehf sem er fræðslumiðstöð fimm iðngreina auk ferðaiðnaðarins. Skólinn og Iðan reka áfram Sæmund fróða er sér um símenntun í hótél- og matvæla- og ferðagreinum.



Sæmundur fróði

Sæmundur fróði var stofnaður árið 2001 og er því á fjórtánda starfsári sínu. Markmið félagsins er, m.a. að efla símenntun í matvæla- og veitingagreinum og skyldum greinum, þ.m.t. ferðaþjónustu, auka samstarf atvinnulífs og skóla til að auka samkeppnishæfni atvinnulífs og bjóða einstaklingum hagnýta og fræðandi fagþekkingu á sviði matvæla- og veitingagreina og skyldra greina. Hótel- og matvælasjólinn í Kópavogi og matvæla- og veitingasvið IDUNNAR fræðsluseturs reka sameiginlega símenntunarfyrirtækið Sæmundur fróða.

Fræðslustarf Sæmundar fróða miðast við að efla þekkingu og færni fagmanna og starfsfólks í matvæla- veitinga- og ferðaþjónustugreinum til þess að takast á við störf sín á atvinnu-markaðnum en einnig að gefa almenningi tækifæri að efla þekkingu og skilning sinn á meðhöndlun matvæla, þjónustu og framreiðslu, kunnáttu í vínfræðum o.s.frv. Námskeiðin á vorönn 2014 hófust í byrjun janúar og lauk í nóvember sl. Námsframboð Sæmundar var kynnt í sam-

eiginlegum námsvísi IDUNNAR sem er gefin út bæði vor og haust 2014, á heimssíðunni www.idan.is. Auk þess voru send út dreifirit bæði í pósti og á valin netföng á einstaklinga og fyrirtæki í greinunum.

Á árinu 2014 voru haldin 29 námskeið og þátttakendur á námskeiðunum voru samtals 458 sem er töluverð aukning frá árinu 2013 en þá voru þátttakendur samtals 329. Á árinu 2013 voru kenndar stundir samtals um 343 en á síðasta ári voru kennslustundir samtals 275. Ástæðan er fyrst og fremst sú að fleiri og styttri námskeið voru í boði á árinu. Verkefni Sæmundar voru fjölbreytt á síðasta ári eins og sjá má á yfirliti námskeiða. Fagnámskeið I og II voru haldin á árinu og þátttakendur á námskeiðunum voru samtals 28. Ánægjulegt er hversu margir þátttakendur af fagnámskeiðum halda áfram námi. Haustið 2014 hófu 12 nemendur matartæknánám í MK. Þrír nemendur höfðu lokið námi á fagnámskeiðum I, II, og III og 11 farið í raunfærnimat fyrir nám í matartækni.

Haldin voru námskeið um innra eftirlit í kjötvinnslum, HACCP, námskeið í ostagerð, vinnámskeið, Fagnámskeið I og II og fl. Nokkur ný námskeið voru haldin á árinu s.s. eins og námskeið með Charles Carroll; námskeið um menningarlæsi; brýnslu og skerpingu á hnífum og um létta rétti í bakaríum.

Árið 2012 var tekið upp sú nýbreytni í MK að innrita nemendur á Fagnámskeiðum í námsumsjónakerfi Innu sem heldur utan um mætingar og námsferil viðkomandi. Utanumhald um fagnámskeiðin er því komið í mjög góðan farveg.

Starfsmenn Sæmundar fróða hafa lagt sig fram um að sinna fyrirtækjum í matvæla- veitinga- og ferðaþjónustugreinum og sérsníðið námskeið fyrir fyrirtæki í þeim greinum. Starfsmenn og kennarar Sæmundar fróða hafa að leiðarljósi ólíkar þarfir þátttakenda og lögð er áhersla á að fylgja eftir hugmyndum um kennslufræði fyrir fullorðina. Umsagnir þátttakenda um kennara og aðstöðu á námskeiðum Sæmundar eru almennt mjög jákvæðar.



Námskeið Sæmundar fróða árið 2014

	Heiti námskeiðs	Tími	Fjöldi	Kest.
1	Fagnámskeið II	28.jan	8	60
2	Þjónusta og sala	9.feb	5	6
3	Ostagerð	15.feb	11	10
4	HACCP í kjötvinnslum	26.feb	13	7
5	HACCP í kjötvinnslum	2.apr	28	4
6	HACCP í kjötvinnslum	9.apr	28	4
7	HACCP í kjötvinnslum	7.maí	28	4
8	HACCP í kjötvinnslum	14.maí	28	4
9	Menningarlæsi 1	3.mar	15	6
10	Menningarlæsi 2	1.apr	15	6
11	Ferðaþjónusta 1	7.maí	10	12
12	Þjálfun og þróun	1.apr	16	3
13	Charles Charroll	4.sep	58	5
14	Vín og matur	22.sep	10	4
15	Ferðaþjónusta 1	22-24sept	34	12
16	Vín1	6-21.okt	10	16
17	Ostagerð	11.okt	11	10
18	Brýnsla og skerping	14.okt	8	3
19	Brýnsla og skerping	15.okt	8	3
20	Brýnsla og skerping	28.okt	10	3
21	Brýnsla og skerping	29.okt	6	3
22	Skyndihjálpi - Norðlenska	október	17	4
23	Ostanámskeið	10.nóv	11	3
24	Þjónusta og samskipti	12.nóv	12	3
25	Brýnsla og skerping	25.nóv	8	3
26	Brýnsla og skerping	26.nóv	6	3
27	Vín og matur	17.nóv	15	8
28	Léttir réttir í bakaríum	29.okt	9	6
29	Fagnámskeið I	sept-nov	20	60
			458	275

Þróun Sæmundar fróða og verkefni framundan

Þróun starfsins

1. Aukin áhersla á sérsniðin námskeið fyrir stofnanir, fyrirtæki og starfsmenn í ferðaþjónustu, matvæla- og veitingagreinum.

Námskeiðin eru metin sem hluti af formlegu námi í matvæla- og veitingagreinum og raunfærnimat í greinunum.

Verkefni framundan

1. Fjölga fagmönnum á námskeiðum Sæmundar fróða.
2. Útfæra nánar markaðsstarf Sæmundar fróða.
3. Aukin áhersla að útfæra dreifnám innan Sæmundar fróða.
4. Auka þjónustu og námskeið fyrir ferðaþjónustuna.



Erlent samstarf

Skólinn leggur áherslu á erlent samstarf og skilgreinir það sérstaklega í skólanámskrá. Í skólanum starfar alþjóða-fulltrúi í hlutastarfi og sér um að halda utan um erlend verk-

efni skólans og styrkumsóknir. Sérstök áhersla hefur verið lögð á erlend samskipti á sérsviðum skólans, þ.e. á sviði hótél- og matvælagreina og ferðagreina en áhugi á sam-

skiptaverkefnum á sviði tungumála og raungreina hefur farið vaxandi á undanförunum árum. Hér á eftir fer yfirlit yfir erlend samskiptaverkefni og annað erlent samstarf MK árið 2014.

Erlendir styrkir, ferðir og fundir

Ný samstarfsáætlun ESB sem sameinar mennta-, æskulýðs- og íþróttamál tók gildi 1. janúar 2014 og stendur yfir í sjö ár, til 2020. Sótt var um styrki í þá hluta áætlunarinnar sem snerta verk- og starfsmenntun annars vegar og hins vegar nám og þjálfun starfsmanna erlendis. Umsóknir MK fengu góða einkunn og voru skólanum veittir styrkir til að senda nemendur í ferðagreinum til starfsnáms í Finnlandi og á Írlandi. Einnig fengu kennarar og aðrir starfsmenn skólans styrki til að nema og kynna sér ýmsa þætti er lúta að skólastarfi í samræmi við markmiðasetningu MK í erlendu samstarfi. Ennfremur var sótt um styrki hjá Nordplus áætluninni fyrir nemendaskiptaverkefni sem fer til skiptis fram í Noregi, Svíþjóð, Finnlandi og Eistlandi. Það verkefni er í góðum farvegi og fékkst styrkur til Svíþjóðarferðar á árinu. Reiknað er með að sækja um nemendaskipti í Finnlandi í ársbyrjun 2015.

Alls voru í gangi 9 erlend samstarfsverkefni á árinu 2014 og hafa þau aldrei verið fleiri. Sum eru þegar vel á veg komin en önnur hefjast í ársbyrjun 2015.

Comenius verkefni um notkun hugbúnaðar í stærðfræðikennslu – **Educational Software and E-learning in Math for European Students** – en í því taka

þátt nemendur og kennarar frá 11 löndum. Nemendur frá Íslandi og Spáni vinna saman loka-verkefni. Þann 4. - 11. september fengum við heimsókn 10 nemenda og 3 kennara frá Majadahonda á Spáni. Nemendurnir gistu í heimahúsum hjá þeim nemendum sem eru að vinna lokaverkefni með þeim. Í þessari ferð kynntust nemendur vel en auk þess lærðu þeir að vinna í GeoGebru og var notast við tölulegar upplýsingar um eldgosid í Holuhrauni. Dagana 14. - 19. október var farið með fimm nemendum til Majadahonda þar sem þau unnu lokaverkefnið með Spánverjunum. Í lokaverkefninu hönnuðu nemendur hugbúnað sem þeir sendu í gasblöðru upp í himinhvolfin. Þeir hönnuðu einnig kassa sem þoldi flutninginn og settu í kassann myndavél og staðsetningartæki þannig að hægt var að finna hann þegar hann lenti aftur á jörðina eftir 6 klukkutíma ferðalag upp í efstu lög himinhvolfsins. Nemendur eru að vinna úr niðurstöðum mælinga en mælingar voru gerða á mínútufresti á koltvíldi í andrúmsloftinu. Niðurstöðurnar verða kynntar í Majadahonda í apríl þegar nemendur og allir kennarar í Comeniusar verkefninu koma saman til að kynna lokaverkefni sín. Þá verður farið með tvo nemendur með okkur sem kynna verkefnið.

Einnig fóru þeir tveir kennarar sem bera hitann og þungann af framkvæmd verkefnisins af hálfu MK í tvær ferðir – til Svíþjóðar og til Tyrklands.

Discovering Cultural Diversity in Tourism er verkefni styrkt af **Leonardo**. Fjórum nemendum stendur til boða að sækja sér þriggja vikna starfsþjálfun á sínu sérsviði í norðurhluta Finnlands. Verkfall á vordögum setti strik í reikninginn við framkvæmd verkefnisins en nemar munu fara utan á fyrri hluta árs 2015.

Developing Entrepreneurial Spirit through Experience and Reflection in VET (DESERVE) er einnig styrkt af **Leonardo**. Verkefnið fjallar um gerð og prófun kennsluefnis í frumkvöðlafræðum með sérstakri áherslu á verknám og fagnám. Verkefnisstjórar í MK eru kennarar í viðskiptagreinum. Dagana 16.-17. janúar 2014 var vinnustofa í Vín og 25.-27. júní 2014 var vinnustofa í MK þar sem mættu 3 frá Austurríki, 3 frá Þýskalandi, 3 frá Eistlandi, 1 frá Rúmeníu og 1 frá Skotlandi til fundar með þremur kennurum MK í viðskiptagreinum. Dagana 15.-17. október 2014 var vinnustofa í Rúmeníu (Timisoara).

Erlendir styrkir, ferðir og fundir

Nemendaskipti á Norður-löndum. Í nóvember komu nemendur og kennarar frá Álasundi í Noregi í heimsókn. Nemendurnir, sem voru að endurgjalda heimsókn frá MK árinu áður, bjuggu á heimilum íslenskra félaga sinna. Farið var í margs konar skoðunar- og kynnisferðir og nemendur unnu saman verkefni í skólanum. Á haustdögum fóru svo 28 nýnemar ásamt tveimur kennurum til Västerås í Svíþjóð. Ferðin var sambland af landkynningu og skólavinnu. Nemendur bjuggu á sænskum heimilum og munu svo taka á móti sænska bekknum hér heima á vorönn 2015. Stefnt er að því að geta boðið hóp nýnema að taka þátt í norrænum nemaskiptum á hverju hausti héðan í frá fáist áframhaldandi styrkir frá **Nordplus**. Verkefni af þessu tagi eru mjög þroskandi

og oftast en ekki sprettur af þeim vinskápu sem varir alla ævi.

Tveir starfsmenn skólans fóru í heimsókn til Danmerkur og Noregs til að kynna sér rekstur skólamötuneyta þar sem nemendur sjá um matseld og framreiðslu undir stjórn kennara. Þessi ferð var styrkt af **Erasmus+** áætluninni.

Þrjú eistneskir kennarar hingað í heimsókn 21.-26. október á vegum verkefnisins **Science into Reality** sem styrkt er af EEA/Norway Grants áætluninni. Stefnt er að því að sex raungreinakennarar fari til Tallinn vegna verkefnisins í maí 2015. Unnið er með orkuhugtakið í því augnamiði að dýpka hagnýta grunnþekkingu nemenda í stærðfræði, eðlisfræði, efnafræði, líffræði og jarðfræði.

Afrakstur verkefnisins verður settur fram á sérstakri heimasíðu á netinu.

Using Social Studies and Languages to Teach Sustainability at the Upper Secondary Level er styrkt af EEA/Norway Grants áætluninni. Verkefnið snýst um að búa til kennsluefni þar sem kennt er um sjálfbærni með félagsgreinum og móðurmálskennslu. Efnið verður sett á vefsíðu á ensku, íslensku, rússnesku og eistnesku. Eistlendingar komu til okkar í nóvember og fimm fulltrúar MK fara til Eistlands í febrúar 2015. Verkefninu lýkur vorið 2016.

César Ritz

Samstarf við **César Ritz** hótelskólann í Sviss heldur áfram að blómstra og föst hefð er orðin fyrir því að nemendur með skírteini frá MK haldi áfram

námi sínu þar ytra. Í desember útskrifuðust sex nemendur úr hótelsstjórnunarnáminu og héldu þau flest til Sviss strax eftir áramótin til áframhaldandi náms.

Fulltrúi frá César Ritz Colleges, Tarsila Fercher Geis, heimsótti Hótel og Matvælkólann í MK ávarpaði nemendur við útskriftarathöfn skólans.

AEHT

Því miður hefur þröngur fjárhagur komið í veg fyrir að skólinn geti sent nemendur í hinar árlegu keppnir sem haldnar eru á vegum samtakanna ár hvert.

Vonandi verður þó breyting á þessari þróun því nemendur MK hafa vakið eftirtekt fyrir góða frammistöðu og oftast en ekki verið í verðlaunasetum í sínum

greinum. Skólinn á þó áfram fulltrúa í framkvæmdaráði AEHT og alþjóðafulltrúa skólans hefur á undanförunum árum verið boðið að stýra nemaleppni í ferðakynningum.

ECVET

ECVET er Evrópskt einingakerfi sem þróað hefur verið fyrir starfsmenntun. Kerfið er hægt og bítandi að vinna sér sess

innan álfunnar enda auðveldar það mjög allt mat og samanburð á námi milli landa. MK notar ECVET einingur til að meta

starfsnám nemenda erlendis. Alþjóðafulltrúi skólans hefur tekið þátt í kynningu ECVET kerfisins á Íslandi á vegum

Erlendir gestir

Sem endranær óskuðu margir erlendir gestir eftir því að fá að skoða skólann og kynnst innra starfi hans og var unnt að verða við flestum slíkum beiðnum. Meðal gesta á árinu má nefna hóp frá Kristinegymnasiet í Falu-Falun í Svíþjóð sem dvaldi hjá okkur dagpart og kennara frá Finnlandi sem kynntu sér skólann og starfsemi hans.

Á hverju ári berst fjöldi fyrirspurna um samstarf sem því miður er ekki alltaf hægt að sinna. Í árslok 2014 lágu fyrir nokkur áhugaverð tilboð um samstarf, m.a. við starfsmenntaskóla í Búdapest, og verður þeim fylgt eftir í ársbyrjun 2014. Áhugi kennara á Evrópskum samstarfsverkefnum eykst jafnt og þétt, svo ætla má

að verkefni að því tagi séu orðin nánast fastur liður á hverju skólaári. Það er því mikilvægt að kennurum og starfsmönnun sé gefið svigrúm til að sinna slíku starfi, enda enginn vafi á að erlent samstarf eykur víðsýni allra sem taka þátt og eflir þroska nemenda.

Sérverkefni skv. skólasamningi

Skólinn annast sérverkefni sbr. kafla 4.0 í skólasamningi. Sérstök verkefni á starfssviði skólans á samningstímanum eru fjögur, þ.e. kvöldskóli MK

(Leiðsöguskólinn, Ferðamála-skólinn), kennsla í Krýsuvík, kennsla í fangelsinu í Kópavogi og kjarnaskólahlutverk á sviði hótél- og matvælagreina og

ferðagreina. Fjárveitingar til þessara verkefna eru tilgreindar í árlegum heimildum skólans .

Leiðsöguskólinn vor 2014

Boðið var upp á tvö kjörsvið í Leiðsöguskólanum á vorönn 2014, almenna leiðsögn og

gönguleiðsögn. Í maí útskrifuðust 47 nemendur úr skólanum, 18 úr almennt

leiðsögn og 29 úr gönguleiðsögn.

Almennt kjörsvið

Í almennt leiðsögn eru nemendur undirbúnir undir það að leiðsegja erlendum ferðamönnum í rútuferðum. Segja má að farið sé hringinn í kringum landið í kennslustundum annarinnar þar sem kennari fræðir nemendur um hvað sé frásagnarvert og skoðunarvert á hverjum stað. Nemendur fara í fjórar æfingarferðir í rútu þar sem þeir æfa sig í að leiðsegja en það krefst nokkurrar þjálfunar að segja frá úr sæti leiðsögumannsins þar sem leiðsögumaðurinn snýr baki í áheyrendur. Æfingaferðirnar eru Reykjavíkurförð, Reykjanes-

hringur, Gullhringurinn og ferð um Borgarfjörðinn. Að auki fara nemendur í tvær prófferðir í rútu (Reykjavíkurförð og Gullhringur) en þá er frásögnin tekin upp og síðar metin af prófdómurum. Við prófdæminguna er ekki bara tungumálakunnátta nemenda metin því frásögnin þarf ekki bara að vera áhugaverð og skemmtileg fyrir ferðamanninn þar sem leiðsögumaður verður líka að fara rétt með staðreyndir. Námi í almennt leiðsögn lýkur með sex daga hringferð um landið þar sem nemendur skiptast á

að leiðsegja og fá að auki leiðsögn frá staðkunnnum leiðsögumönnum. Í öllum ferðum fá nemendur leiðbeiningar frá kennara um það sem betur má fara í þeirra frásögn og framkomu. Kennsla var í höndum fjórum kennara en að auki kom nokkur fjöldi gestafyrirlestra að kennslunni.

Alls útskrifuðust 18 af kjörsviðinu, þar af voru sjö konur og 11 karlar. Hópurinn getur boðið upp á leiðsögn á ensku, þýsku, frönsku, dönsku, sænsku, spænsku og norsku en fimm nemendur útskrifuðust með tvö tungumál.

Gönguleiðsögn

Gönguleiðsögunemar eru fyrst og fremst þjálfarar í að fara með ferðamenn í gönguferðir. Þar sem oftast þarf að nota rútu til að koma hópum á upphafsstað göngu og margar ferðir eru blanda af gönguferð og rútuferð þá fá nemendur á þessu kjörsviði líka nokkra þjálfun í að leiðsega í rútu. Nemendur fara í tvær æfingakerðir og eina prófferð í rútu og þjálfar sig í leiðsögn í hljóðnema. Mikil áhersla er lögð á verklega þjálfun og fara nemendur í sólarhrings rötunarkerð, æfingakerð í þverunstraumvatna og á tvö helgarnámskeið, Vetrarfjallamenska

1 og Ferðamenska á jöklum. Helgarnámskeiðin eru í umsjón Íslenskra fjallaleiðsögunanna. Að auki þurfa nemendur að fara í 10 gönguferðir á eigin vegum og skrá upplýsingar í svokallaða loggbók. Nemendur læra um veðurfar á fjöllum og um jökla. Þeir fá þjálfun í hópstjórn og fá tilsögn í skyndihjálpi á fjöllum en ef slys ber að höndum þar er oft nokkur bið á aðstoð og því mikilvægt að leiðsögumenn geti brugðist rétt við. Í lok annar er farið í fimm daga gönguferð þar sem nemendur æfa sig í að leiðsega hverjum

öðrum. Gist er í tjöldum og allur búnaður borinn á bakinu. Margir kennarar og gestafyrirlesarar koma að kennslu í gönguleiðsögn en fimm kennarar halda utan um bóklega áfanga annarinnar. Kynjahlutfall í hópnum var mjög jafnt en 14 karlar og 15 konur útskrifuðust úr gönguleiðsögn að þessu sinni. Tungumálin sem þau geta leiðsagt á eru enska, þýska, franska, danska, norska og ítalska. Einn nemandi lauk prófi á 3þremur tungumálum og þrír á tveimur tungumálum.



Val- og endurmenntunarnámskeið

Á vorönn velja nemendur í almennri leiðsögn fjórar einingar og nemendur í gönguleiðsögn tvær einingar. Valnámskeiðin sem eru í boði eru nokkuð fjölbreytt, hvert námskeið er þrjú kvöld (fjórar kennslustundir) nema Íslendingasögur sem eru kenndar

á fjórum kvöldum. Á vorönn 2014 voru þessi námskeið í boði:

1. Íslendingasögur (teknar voru fyrir Njálssaga, Egilssaga, Laxdæla og Egilssaga)
2. Jarðfræði vinsælla gönguleiða
3. Bland í poka (fararstjórn erlendis, fuglaskoðun, leiðsögn í norðurljósaferðum, Færeyjar og tónlist sem útflutningsvara)
4. Norðurljós, stjórnur og manngerðir hellar

Svæðisleiðsögn

Leiðsöguskólinn er móðurskóli í leiðsögunámi og hefur sem slíkur haft hönd í bagga með þeim aðilum sem hafa staðið fyrir svæðisleiðsögunámi en svæðisleiðsögn hefur verið kennd víðsvegar um landið. Öll tungumálapróf eru metin af prófdómurum Leiðsögu-

skólans sem tryggir að þeir sem útskrifast sem Svæðisleiðsögumenn hér á landi standast sömu kröfur og gerðar eru til nemenda í Leiðsöguskólanum. Svæðisleiðsögunám var ekki í boði á árinu 2014 en í maí útskrifaði Símenntun Háskólans á Akureyri 30 nem-

endur sem lokið höfðu 37 eininga leiðsögunámi í samstarfi við Leiðsöguskólann. Námið var byggt upp á sama hátt og nám í Leiðsöguskólanum, kennt á tveimur önnum og munnleg próf metin af prófdómurum Leiðsöguskólans.



Leiðsöguskólinn haust 2014

Mikill fjöldi umsókna barst Leiðsöguskólanum fyrir skólaárið 2014 – 2015 og var því miður ekki hægt að bjóða öllum umsækjendum að þreyta inntökupróf. Um 80 nemendur hófu nám í ágúst en nokkuð er um að nemendur dreifi náminu á tvö skólaár og

því voru ekki allir í fullu námi. Fjöldi tungumálakennara fer eftir kjörtungumálum nemenda en miðað er við að a.m.k. þrjú nemendur séu í hverjum hópi. Að þessu sinni voru 12 hópar í áfanganum TMN102, fimm í ensku einnig voru þessi tungumál kennd; franska,

þýska, danska, norska, spænska, sænska og ítalska. Tveir nýir málstjórar tóku til starfa á önninni en að öðru leyti voru engar breytingar á kennarahópi skólans en. Að vanda kom fjöldi gestafyrirlesara og prófdómara að skólastarfinu.

Ferðamálastólann

Vorönn

Á vorönn 2014 voru 33 nemendur (29 konur og fjórir karlar) skráðir í Ferðamálastólann. 19 nemendur útskrifuðust í maí og tveir fengu skírteini eftir að hafa lokið starfsþjálfuninni.

Boðið var upp á sex skyldu-áfanga og valáfangan FOM233, framreiðsla, matreiðsla og gestamóttaka. Að áfanganum koma þrír kennarar. Matreiðslukennari fjallar um ferðaþjónustu, mat og menningu, slow food, íslenska veitingasögu og matsæðlagerð. Framreiðslukennari fjallar um uppruna framreiðslustarfsins, borðlagningu, mismunandi framreiðsluaðferðir, veisluhöld, vínfræði, kokteilagerð og stjórngjöf veitingastaða og kennari í hóteltjórnum fjallar um gestamótökustarfið og mismunandi gisti- staði þ.e. allt frá heimgistingum að stórum alþjóðlegum hótél-

keðjum. Áfanginn endar svo á sameiginlegum kvöldverði þar sem nemendur leggja á borð, matreiða og framreiða dýrindis málsverð. Mikil ánægja er með áfangann.

Vegna verkfalls voru færri kennslustundir í öllum áföngum fyrir utan framreiðslu, matreiðslu og gestamóttöku þar sem nemendur fengu fulla kennslu. Í þremur áföngum var verkefna-þrósentu breytt í fullu samráði við nemendur og nemendur skiluðu færri verkefnum en upprunalega var lagt upp með. Nemendur náðu þrátt fyrir verkfall að halda vel á spöðunum og ekkert endurtektarpróf var haldið að þessu sinni. Voru menn sérstaklega ánægðir með að prófum og útskrift var ekki frestað um viku eins og í dag-skóla þar sem nokkrir voru búnir að skipuleggja utanlandsferð og aðrir búnir að ráða sig í

vinnu út á land.

Verkfallið hafði það í för með sér að ekki var gerlegt að fara í eins margar vettvangsferðir eða fá gestafyrirlesara eins og vant hefur verið. Nemendur fóru þó dagana 6. – 10. mars ásamt Hildi Jónsdóttur til Berlínar á eina stærstu ferðamálasýningu í heimi og um miðjan apríl fóru nemendur ásamt Hildi í skemmtilega dagsferð sem byrjaði í Álafossi, elstu ferðamannaverslun landsins. Síðan var farið að Nesjavöllum og nýja Hótelíð Ion skoðað, ekið var til Selfoss og Stokkseyrar þar sem afþreyingarfyrirtæki voru skoðuð og svo endað á hestasýningu í hinu nýja Fálkaseli. Það er gaman að segja frá því að á fleiri stöðum sem hópurinn heimsótti voru það fyrrum nemendur skólans sem tóku á móti hópnunum.



Haustönn

Alls 38 nemendur (33 konur og 5 karlar) voru skráðir í Ferðamálastólann en ekki voru allir í fullu námi. Kennt var samkvæmt nýju skipulagi og voru átta skylduáfanga kenndir en enginn valáfangi var í boði. Sú nýbreytni var tekin upp að lotukenna tvo áfanga: ferðalandafræði Íslands og ensku fyrir ferðaþjónustu. Mæltist þetta fyrirkomulag vel fyrir og yfir 90% svarenda í könnun sem gerð var í lok annar lét í ljósi áhuga á lotukennslu í fleiri námsgreinum.

Nýr fagstjóri, Ásdís Ó. Vatnsdal, var ráðinn til ferðamálanámsins til eins árs en hún hefur um árabil kennt ensku við Ferðamálastólann og tekið þátt í erlendu samstarfi eða skipulagt það.

Nemendum Ferðamálastólans var boðið á ferðasýninguna Hittumst sem haldin var í Listasafni Reykjavíkur og Vest-Norden ferðakaupstefnuna í Laugardalshöll. Fannst þeim mikið til koma að fá innsýn í það sem er efst á baugi í ferðum og afþreyingu á þessu svæði. Einnig er gaman fyrir kennara skólans

að sjá hve margir af útskrifuðum nemendum eru í góðum stöðum í hinum ólíkustu ferðaþjónustufyrirtækjum. Í ROF fóru nemendur í vettvangsheimsókn til fyrirtækisins Mountaineers of Iceland og nemendur í FER í dagskólanum fóru í heimsókn á ferðaskrifstofuna Kilroy. Kennarar í ROF og FER í kvöldskólanum voru duglegir að fá gestafyrirlesara í heimsókn á önninni en það virkar alltaf mjög hvetjandi á nemendur að fá að heyra frá „fagfólki“ í greininni og finna um leið að námið þeirra hefur beina tengingu við atvinnulífið.

Ferðamálastólinn, innlent samstarf

Icelandair hafa lýst yfir áhuga á samstarfi við Ferðamálastólann um menntunarframboð / námskeið fyrir starfsfólk í þeirra þjónustu. Haldinn var einn

fundur með fulltrúum Icelandair á haustönn 2014 og sátu þann fund skólameistari MK, áfangastjóri bóknáms og fagstjóri ferðagreina. Í framhaldi af þessum fundi ákváðu fulltrúar

Icelandair að greina betur námsþörf starfsmanna sinna og hyggjast þeir taka upp þráðinn með Ferðamálastólannum á nýju ári.

Ferðalína dagskóli

Einna áfangi, undirstöðuafanginn FER103, var kenndur á haustönn 2014. Einnig var boðið upp á valáfangann „Ferðataskan“ sem

var opinn fyrir alla nemendur skólans en nemendur á ferðalínu voru sérstaklega hvattir til að velja sér hann. Kennarar í landa-

fræði, sögu og ensku leiddu saman hesta sína til að veita nemendum innsýn í hvað ferðalög um heiminn hafa upp á að bjóða.

Þróunarvinna, fjórða þrepið

Vinnu við skipulag námsbrautar og áfangalýsingar fyrir ferðamálanám á fjórða þrepi er lokið. Í framhaldi af þeirri vinnu voru nokkrar breytingar á náminu

prufukeyrðar á haustönn og tókst vel til. Þó er ljóst að skoða þarf innihald og efnistöð einstakra áfanga betur. Starfsþjálfunarþátturinn hefur verið

endurbættur á ákveðnari rammi settur um starfsþjálfun sem mun væntanlega skila sér í markvissari vinnu á vorönn 2015.

Erlent samstarf ferðamálastólans

AEHT (Assosiation of European Hotel and Tourism Schools). Fundur í framkvæmdaráði var haldinn í byrjun mars í Belgrad í Serbíu. Helene H. Pedersen, fagstjóri ferðagreina, sem situr í framkvæmdaráði sótti ekki fundinn að þessu sinni og enginn fulltrúi var sendur til að taka

þátt í aðalfundinum og nema-keppnununum sem fór fram í Serbíu 17. – 21. nóvember.

Nordplus Junior

Undanfarin ár hefur Ferðamálastólinn sótt um styrk í samstarfi við norska skólann í Gudbrandsdalen. Að þessu sinni sóttum við um þrihliða styrk, þ.e. MK, norski skólann og sænskur skóli

sem kemur nýr inn í samstarfið. Hugmyndin er þá að MK heimsæki sænska skólann, sá sænski þann norska og norski skólann heimsæki MK. Jákvætt svar fékkst við umsókninni og munu nemendur í ferðalandafræði útlanda í dagskóla á vorönn 2015 fara í námsferð til Svíþjóðar.



Erlent samstarf ferðamálastólans

Leonardo mobility

Vegna verkfalls og leyfis samstarfsaðila okkar í Finnlandi fór enginn nemi í starfsþjálfun til Finnlands eins og í fyrra. Gert er ráð fyrir að þrjú til fjórir nemendur fari utan á vorönn 2015.

ECVET Experts

Nýr fagstjóri hefur haldið áfram samstarfi við Rannís og vann að kynningu og útbreiðslu á ECVET kerfinu í framhaldsskólum hér á landi.

Samstarf við Finnland

Þetta samstarf gengur með miklum ágætum og hafa fengist góðir styrkir til að senda nemendur utan til starfsnáms. Í nóvember kom finnskur nemi til landsins á vegum samstarfsins og starfar hann við framreiðslu á Hótel Hilton Nordica fram í febrúar 2015. Pláss er fyrir sex nema frá okkur að fara til Finnlands á vorönn 2015.

Samstarf við Írland

Samstarf hefur hafist við Ball-yfermot College of Further Education í Dublin. Styrkur fékkst frá Erasmus+ áætluninni til að senda sex nemendur til Dyflinnar og munu þeir fara þangað í sumar.



Kennsla í Krýsuvík

Kennsla í Krýsuvík á vorönn og haustönn 2014 var með hefðbundnu sniði eins og nokkur undanfarin ár. Ánægja er með starfsemi MK í Krýsuvík og er það mat kennara og meðferðarfulltrúa að kennslan hafi skapað fastan punkt í endurhæfingu heimilismanna. Til þess að kennslan nýtist sem best í meðferðarstarfinu er mikilvægt að hún sé í föstum skorðum.

Kennt var á þriðjudögum og fimmtudögum báðar annirnar frá 13:00 til 16:30. Tveir kennarar fara hvorn dag.

Kennslugreinar voru íslenska, enska, félagsfræði og stærðfræði.

Kennarar hafa útbúið áfanga er miðast við þarfir og getu hvers nemandar fyrir sig. Unnið er eftir námskrá sem er sérsniðin fyrir kennsluna í Krýsuvík. Fjöldi heimilismanna hefur

lokið einingum á framhaldsskólastigi áður en þeir voru innritaðir í Krýsuvík. Hafa kennarar komið til móts við þarfir þeirra með því að kenna almenna áfanga framhaldsskólastigi.

Það hefur sýnt sig að starf Menntaskólans í Kópavogi í Krýsuvík er mikilvægur hlekkur í starfseminni þar.



Kennsla í fangelsinu í Kópavogi

Menntaskólinn í Kópavogi sinnir kennslu fyrir fanga í fangelsinu í Kópavogi. Misjafnt er hvernig kennslan skiptist á annir. Fangarnir koma og fara. Þeir hefja námið en ná ekki allir að ljúka þar sem þeir ýmist ljúka

afplánun á miðri önn, fara í meðferð eða fá flutning á Vernd. Á vorönn 2014 stunduðu 10 nemendur nám. Þeir skiptust þannig að sjö voru í íslensku, þar af tveir sem sem tóku íslensku fyrir

nýbúa, átta í ensku og sex nemendur tóku stærðfræði. Á haustönn 2014 stunduðu fimm nemendur nám. Þeir skiptust þannig eftir greinum: einn í íslensku, fimm í ensku og einn í upplýsingatækni.

Fjármál, rekstur, aðbúnaður

Skólinn heldur áfram stefnu sinni að starfa innan fjárheimilda. Frávik verði ekki umfram 4%. Á árinu 2014 varð rekstrarhalli innan ársins kr 12.236.006 eða um 1%.

Launagreiðslur eru í samræmi við gildandi kjarasamninga. Launagreiðslur voru á árinu

2014 77,7% af heildarrekstrarkostnaði skólans.

Leitað var tilboða/útboða í allar helstu rekstrarvörur.

Í skólanum eru 10 verklegar stofur matvælagreina. Upprunalegur búnaður er í stofunum (frá 1996) en líftími tækjanna er 10-15 ár. Ekki

hefur fengist sérstök fjárveiting í þetta brýna verkefni.

Framkvæmd var árleg úttekt í nóvember á húsnæði skólans og aðbúnaði nemenda og starfsfólks skv. áætlun skólans um innri úttektir (GÁT063).

Kennslurými

Stofur / kennslurými eftir auðkennum				
Stofa / rými (auðkenni t.d nr. eða nafn)	Fermetrar innanmál	Nemenda pláss	Áætlað endurnýjunar verð búnaðar (millj. kr.)	Sérstök skýring, t.d bók-námsstofa
Stofa A 101	55	20	4.400.000	Tölvustofa
Stofa A 8	54	30	1.300.000	Fatahönnun
Stofa A 9	54	30	2.275.000	Fatahönnun
Stofa N 101	42	20	1.400.000	Bóknámsstofa
Stofa N 102	60	30	1.570.000	Bóknámsstofa
Stofa N 103	60	30	1.570.000	Bóknámsstofa
Stofa N 104	60	30	1.700.000	Bóknámsstofa
Stofa N 105	60	30	1.700.000	Bóknámsstofa
Stofa N 106	41	20	1.400.000	Bóknámsstofa
Stofa N 107	41	20	1.400.000	Bóknámsstofa
Stofa N 108	41	20	1.300.000	Bóknámsstofa
Stofa N 109	49	6	2.746.000	Sérdeild - einhverfir
Stofa N 210	103	105	4.500.000	Fyrirlestrarsalur
Stofa N 201	60	30	1.700.000	Bóknámsstofa
Stofa N 202	60	30	1.570.000	Bóknámsstofa
Stofa N 203	60	30	1.570.000	Bóknámsstofa
Stofa N 204	60	30	1.570.000	Bóknámsstofa
Stofa N 205	51	26	1.400.000	Bóknámsstofa
Stofa N 206	41	20	1.400.000	Bóknámsstofa
Stofa N 207	41	20	1.300.000	Bóknámsstofa
Stofa N 208	41	20	1.300.000	Bóknámsstofa
Stofa N 209	46	24	1.500.000	Bóknámsstofa

Kennslurými

Stofa S 101	58	30	1.600.000	Bóknámsstofa
Stofa S 103	58	30	1.600.000	Bóknámsstofa
Stofa S 104	58	30	1.600.000	Bóknámsstofa
Stofa S 201	58	30	1.600.000	Bóknámsstofa
Stofa S 202	58	32	1.400.000	Bóknámsstofa
Stofa S 203	58	32	1.400.000	Bóknámsstofa
Stofa S 204	58	32	1.400.000	Bóknámsstofa
Stofa S 301	58	32	1.400.000	Bóknámsstofa
Stofa S 302	51	30	1.300.000	Bóknámsstofa
Stofa S 303	51	30	1.300.000	Bóknámsstofa
Stofa S 304	51	30	1.300.000	Bóknámsstofa
Stofa V 1	75	30	64.000.000	Líffræðistofa
Stofa V 3	400	24	41.000.000	Kjötvinnsla
Stofa V 4	170	12	15.500.000	Kennslueldhús
Stofa V 7	32	20	1.400.000	Almenn stofa
Stofa V 201	70	22	8.800.000	Þjónastofa
Stofa V 202	70	22	4.500.000	Þjónastofa
Stofa V 203	70	22	4.100.000	Þjónastofa
Stofa V 205	110	12	20.800.000	Kennslueldhús
Stofa V 206	118	12	20.500.000	Kennslueldhús
Stofa V 207	110	12	20.000.000	Kennslueldhús
Stofa V 301	53	14	800.000	Bóknámsstofa
Stofa V 302	53	28	1.200.000	Bóknámsstofa
Stofa V 303	100	20	3.400.000	Efnifræðistofa
Stofa V 304	61	33	1.300.000	Bóknámsstofa
Stofa V 305	109	30	2.300.000	Líffræðistofa
Stofa V 306	91	30	4.400.000	Sýnikennslueldhús
Stofa V 308	138	12	20.700.000	Kennslubakarí
Stofa V 309	119	12	16.500.000	Kennslubakarí
Stofa V 401	100	26	1.800.000	Eðlisfræðistofa
Stofa V 402	53	30	1.200.000	Bóknámsstofa
Stofa V 403	53	30	1.200.000	Bóknámsstofa
Alls:	3953	1412	311.871.000	

*** Geymslupláss fyrir tæki,
efni og kennaraaðstaða meðtalin

Fjárheimildir 2014

		Heildarfjárh. ársins	Upps. fjárh. ársins	Fjárh. mánaðar
0230810000 - Menntaskólinn í Kópavogi fjárheimild tekjur		0	0	0
	44000 - Aðrar rekstrar-	0	0	0
	A1 - Fjárlög	0	0	0
0230810100 - Almennur rekstur		910.335.978	910.335.978	87.333.522
	40000 - Sértekjur	-117.800.000	-117.800.000	-8.529.922
	A1 - Fjárlög	-117.800.000	-117.800.000	-7.068.000
	AL - Millifært milli timabila	0	0	-1.461.922
	44000 - Aðrar rekstrar-	-12.900.000	-12.900.000	-902.995
	A1 - Fjárlög	-12.900.000	-12.900.000	0
	AL - Millifært milli timabila	0	0	-902.995
	51000 - Laun	765.930.052	765.930.052	75.115.964
	A1 - Fjárlög	706.200.000	706.200.000	69.207.600
	A2 - Fjárukalög	0	0	0
	AA - Millifært vegna	15.800.000	15.800.000	6.463.800
	AH - Millifært milli	43.930.052	43.930.052	4.206.055
	AL - Millifært milli timabila	0	0	-4.761.491
	AR - Flutt frá fyrra	0	0	0
	52000 - Önnur rekstrar-	222.500.000	222.500.000	17.183.387
	A1 - Fjárlög	222.500.000	222.500.000	18.245.000
	A2 - Fjárukalög	0	0	0
	AH - Millifært milli	0	0	0
	AL - Millifært milli timabila	0	0	-1.061.613
	AR - Flutt frá fyrra	0	0	0
	58000 - Eignakaup	29.900.000	29.900.000	2.491.674
	A1 - Fjárlög	29.900.000	29.900.000	2.601.300
	AH - Millifært milli	0	0	0
AL - Millifært milli timabila	0	0	-109.626	
AR - Flutt frá fyrra	0	0	0	
59000 - Tilfærslur	22.705.926	22.705.926	1.975.414	
AR - Flutt frá fyrra	22.705.926	22.705.926	1.975.414	
Samtals		910.335.978	910.335.978	87.333.522

Rekstur 2014

Heiti	Rauntölur	Rekstraráætl.	Frávik	%
Dagvinna	541.584.999	526.269.876	-15.315.123	-2,91%
Vaktaálag	1.009.386	1.097.928	88.542	8,06%
Aukagreiðslur	10.045.800	1.411.272	-8.634.528	-611,83%
Yfirvinna	100.350.340	79.714.800	-20.635.540	-25,89%
Launatengd gjöld	157.122.237	144.677.142	-12.445.095	-8,60%
Samtals:	810.112.762	753.171.018	-56.941.744	-7,56%

Fundir, námskeið og risna	2.462.296	2.026.988	-435.308	-21,48%
Ferða og dvalarkostnaður	1.029.614	1.594.061	564.447	35,41%
Ferða og dvalarkostnaður er-	4.447.460	3.196.598	-1.250.862	-39,13%
Akstur	3.906.078	4.203.079	297.001	7,07%
Samtals:	11.845.448	11.020.726	-824.722	-7,48%

Tímarit, blöð og bækur	1.067.278	1.301.770	234.492	18,01%
Skrifstofuvörur og áhöld	3.618.567	4.847.119	1.228.552	25,35%
Aðrar vörur	47.862.289	45.499.554	-2.362.735	-5,19%
Samtals:	52.548.134	51.648.443	-899.691	-1,74%

Önnur sérfræðipjónusta	21.520.226	31.052.879	9.532.653	30,70%
Tölvu- og kerfisfræðipjónusta	3.705.212	5.442.179	1.736.967	31,92%
Prentun, póstur, augl., flutningar	4.922.040	5.561.472	639.432	11,50%
Sími og ýmis leigugjöld	7.505.193	5.550.362	-1.954.831	-35,22%
Samtals:	37.652.671	47.606.892	9.954.221	20,91%

Verkkaup og byggingavörur	729.449	3.114.682	2.385.233	76,58%
Rafmagn og heitt vatn	13.944.581	14.111.747	167.166	1,18%
Húsaleiga og aðk. ræsting	106.482.721	112.583.515	6.100.794	5,42%
Samtals:	121.156.751	129.809.944	8.653.193	6,67%

Brennslufni og olíur	144.696	218.583	73.887	33,80%
Verkstæði og varahlutir	344.173	780.541	436.368	55,91%
Samtals:	488.869	999.124	510.255	51,07%

Vextir, bætur, skattar	803.570	759.700	-43.870	-5,77%
Eignakaup	16.502.584	13.966.373	-2.536.211	-18,16%
Tilfærslur	3.110.474	3.791.386	680.912	17,96%
Samtals:	20.416.628	18.517.459	-1.899.169	-10,26%

Rekstrarkostnaður samtals:	1.054.221.263	1.012.773.606	-41.447.657	-3,84%
-----------------------------------	----------------------	----------------------	--------------------	---------------

Sértekjur	-136.988.715	-123.741.835	13.246.880	-10,71%
Aðrar rekstrartekjur	-17.366.490	-17.943.514	-577.024	3,22%
Tekjur samtals:	-154.355.205	-141.685.349	12.669.856	0,00%

Framlag ríkissjóðs	-887.630.052	-831.301.391	56.328.661	-6,78%
---------------------------	---------------------	---------------------	-------------------	---------------

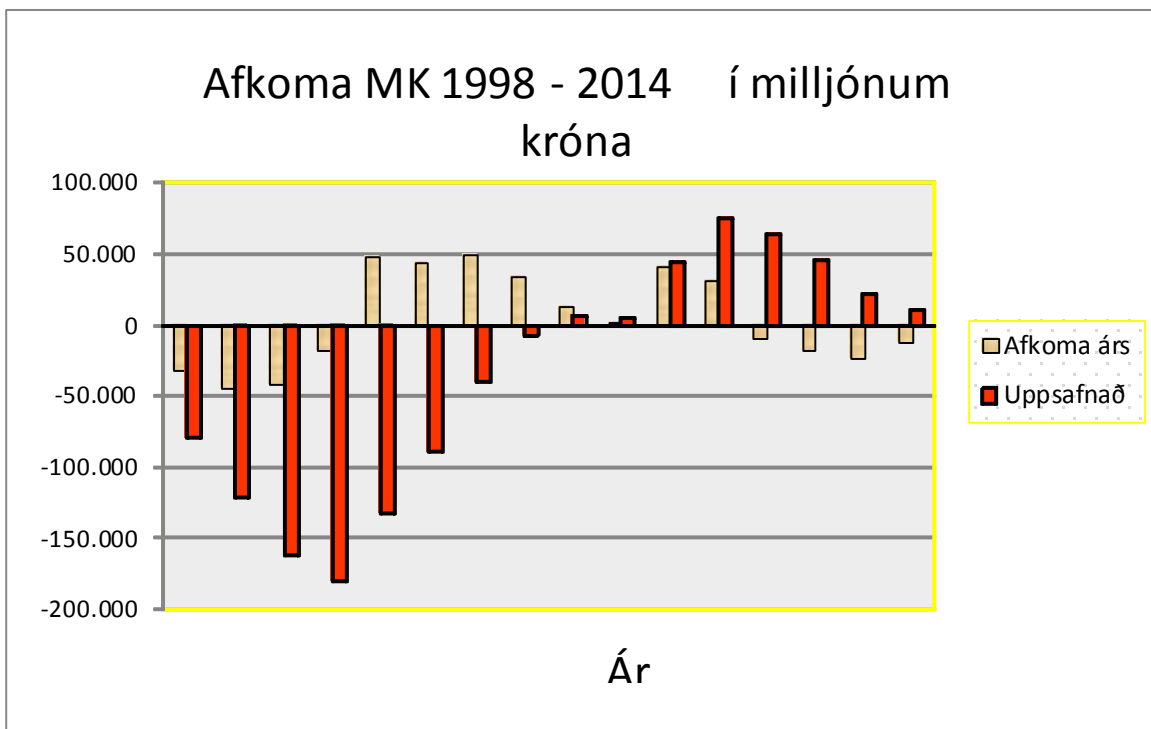
Fjárheimildir samtals:	-1.041.985.257	-972.986.740	68.998.517	-7,09%
-------------------------------	-----------------------	---------------------	-------------------	---------------

Staða MK:	12.236.006	39.786.866	27.550.860	
------------------	-------------------	-------------------	-------------------	--

Rekstrarhalli—afgangur 1998-2014 í m.kr.

Rekstrarhalli/afgangur 1998 - 2014 í milljónum króna

Ár	Afkoma árs	Uppsafnað
1998	-13.114	-46.343
1999	-32.596	-78.939
2000	-43.204	-122.143
2001	-40.512	-162.655
2002	-18.243	-180.898
2003	47.562	-133.336
2004	44.142	-89.194
2005	48.642	-40.552
2006	33.515	-7.037
2007	13.058	6.021
2008	1.598	4.423
2009	40.315	44.738
2010	30.339	75.077
2011	-10.398	64.679
2012	-18.847	45.832
2013	-23.309	22.523
2014	-12.236	10.287



Stjórnendur

Margrét Friðriksdóttir	Skólameistari
Helgi Kristjánsson	Aðstoðarskólameistari
Baldur Sæmundsson	Áfangastjóri verknáms
Helene H. Pedersen	Áfangastjóri bóknáms

Skólanefnd

Aðalmenn án tilnefningar

Finnur Geir Beck
Kolbeinn Óttarsson Proppé
Þóra Elfa Björnsson

Aðalmenn samkvæmt tilnefningu Kópavogsbæjar

Flosi Eiríksson formaður
Andrés Pétursson

Varamenn án tilnefningar

Arnþór Sigurðsson
Halldóra Guðmundsdóttir
Guðrún Gunnarsdóttir

Varamenn samkvæmt tilnefningu Kópavogsbæjar

Ólafur Þór Gunnarsson
Vignir Halldórsson

Áheyrnarfulltrúi kennara

Jóhann Ísak Pétursson

Áheyrnarfulltrúi foreldra

Alda Björg Breiðfjörð

Áheyrnarfulltrúi nemenda

Formaður nemendafélags, Arnar Örn Ingólfsson

Kennarar

Adolf Hólm Petersen	Félagsgreinar
Alda Kravec	Vor 14
Aleksandra Kojic	Félagsfræði
Aníta Gústafsdóttir	Næringarfræði og efnafræði
Anna Fanney Ólafsdóttir	Stærðfræði
Árni Sólonsson	César Ritz
Ásgeir Torfason	Stærðfræði
Ásgeir Þór Tómasson	Bakariðn
Ásgrímur Guðmundsson	Raungreinar
Ásthildur Guðmundsdóttir	Bakariðn
Bárður Guðlaugsson	Framreiðsla
Bergrós Ásgeirsdóttir	Franska
Caroline Nicholson	Enska leyfi vor 14
Elísa Björg Þorsteinsdóttir	Saga
Elísabet Björnsdóttir	Enska
Elisabeth Saguar	Spænska
Eva Hrönn Stefánsdóttir	Enska
Eygló Ingólfssdóttir	Sérkennsla
Frída Proppé	Íslenska
Fríðrik Hafberg	Upplýsingatækni og tölvuumsjón
Gardar Gíslason	Félagsfræði
Gardar Vilhjálmsson	Viðskiptagreinar og gæðastjóri
Gerður Bjarnadóttir	Íslenska
Guðbjörn Sigurmundsson	Íslenska
Guðfinna Guðmundsdóttir	Matreiðsla

Kennarar

Guðjón Snæfeld Magnússon	Skyndihjálpi
Guðlaug Ragnarsdóttir	Matvælagreinar
Guðmundur Guðmundsson	Matreiðsla
Guðný Pálsdóttir	Enska
Guðríður Hrund Helgadóttir	Þýska
Guðrún Angantýsdóttir	Stærðfræði
Guðrún Salome Jónsdóttir	Leyfi
Halldór Eyþórsson	Kjötiðni
Hallgrímur Sæmundsson	Framreiðsla
Heiðrún Hjaltadóttir	Enska leyfi vor 14
Heimir Freyr Hálfðanarson	Íslenska
Helena Halldórsdóttir	Framreiðsla haust 14
Helena Björk Magnúsdóttir	Þýska leyfi v 14
Hildur Guðrún Hauksdóttir	Danska
Hildur Jónsdóttir	Landafræði
Hjördis Einarsdóttir	Félagsfræði
Hugó Rasmus	Stærðfræði
Ingibjörg Haraldsdóttir	Eðlisfræði
Ingibjörg Karlsdóttir	Jarðfræði
Ingunn Gylfadóttir	Danska
Íris Mjöll Ólafsdóttir	Upplýsingatækni og tölvuumsjón
Jóhann Ísak Pétursson	Raungreinar
Jóhanna Hinriksdóttir	Danska

Kennarar

Kristin Bjartmarsdóttir	Ferðagreinar og viðskiptagreinar
Kristján Kristjánsson	Efnafræði vor 14
Laufey Ófeigsdóttir	Sálfræði
Lilja Magnúsdóttir	Íslenska leyfi haust 14
Magnús Már Guðmundsson	Saga leyfi v 14
Margrét S Sigbjörnsdóttir	Matartæknar
Margrét S Sigurðardóttir	Líffræði
Maria Louisa Einarsdóttir	Efnafræði
María Hjálmtýsdóttir	Spænska og félagslífsfulltrúi
Nanna Andrésdóttir	Sérkennsla
Neil McMahon	Enska
Ólafur Hilmarsson	Landfræði og ferðagreinar haust 14
Ólafur Þór Þorsteinsson	Sagnfræði
Ólöf Björg Kristjánsdóttir	Fatahönnun og viðskiptagreinar leyfi vor 14
Pétur Björn Pétursson	Viðskiptagreinar
Ragnar Wessman	Matreiðsla
Ragnheiður Lárusdóttir	Lífsleikni
Reynir Þór Eggertsson	Danska og íslenska
Sara Pétursdóttir	Íslenska
Siggeir Fannar Ævarsson	Saga vor 14
Sigmar Pétursson	Framreiðsla
Sigrún Guðmundsdóttir	Viðskiptagreinar

Kennarar

Sigrún Óskarsdóttir	Viðskiptagreinar og stærðfræði
Sigríður Þórðardóttir	Íslenska
Sigurður Daði Friðriksson	Matreiðsla
Silja Brá Guðlaugsdóttir	Framreiðsla leyfi haust 14
Sigurjón M. Jóhannsson	Stærðfræði
Sigurlaug Rúnarsdóttir	Danska
Sjöfn Yngvadóttir	Viðskiptagreinar og enska haust 14
Soffía Ófeigsdóttir	Íslenska leyfi haust 14
Sólveig Ebba Ólafsdóttir	Stærðfræði
Sólveig Jónsdóttir	Viðskiptagreinar leyfi vor 14
Stefán Svavarsson	Saga
Unnsteinn Hjörleifsson	Matreiðsla
Þóra Þórðardóttir	Stærðfræði leyfi haust 14
Vilborg Anna Árnadóttir	Íslenska
Vilhjálmur Þór Sigurjónsson	Stærðfræði
Þór Steinsson Steinarsson	Eðlisfræði
Þórir Bergsson	Viðskiptagreinar
Örlygur Asgeirsson	Kjötiðn

Aðrir starfsmenn

Alexey Matveev	Þjónustuliði
Ásdis Óskarsdóttir Vatnsdal	Fagstjóri ferðamálanáms
Bára Hákonardóttir	Fulltrúi
Beata Sobczyn'ska	Þjónustuliði
Berglind Þorleifsdóttir	Matráður
Daníel Ingi Guðmundsson	Stuðningsfulltrúi
Díana Rut Árnadóttir	Þjónustuliði
Elín Birna Hjörleifsdóttir	Hjúkrunarfræðingur vor 2014
Ernesta Cibulskiene	Matráður
Geirlaug Ingólfssdóttir	Þjónustuliði
Guðmundur Þóroddsson	Umsjónarmaður
Guðni Jónsson	Stuðningsfulltrúi
Guðrún Sigríður Helgadóttir	Námsráðgjafi
Helga María Sigurjónsdóttir	Þjónustuliði
Helgi Sigurbjörnsson	Upplýsingafræðingur
Hulda Tryggvadóttir	Þjónustuliði
Kristín Hrönn Þráinsdóttir	Fagstjóri leiðsögunáms
Ilgvars Mazulans	Þjónustuliði
Inga Karlsdóttir	Fagstjóri skrifstofugreinar
Ingibjörg Jónsdóttir	Bókasafnsfræðingur
Jóhanna Jónsdóttir	Starfsbraut
Jón Ingvar Valdimarsson	Netstjóri
Kristin Hrönn Hreinsdóttir	Innkaupastjóri
Magnea Þorbjörg Einarsdóttir	Þjónustuliði
Ragna Gísladóttir	Ræstingastjóri
Rut Ragnarsdóttir	Þjónustuliði
Sigríður Guðrún Sveinsdóttir	Náms- og skrifstofustjóri
Steini Þorvaldsson	Fjármálastjóri
Unnur Konráðsdóttir	Þjónustuliði
Þórdís Þórisdóttir	Námsráðgjafi

Útskriftarnemar, dagskóli vor 2014



Útskriftarnemar, dagskóli haust 2014



