

# Menntaskólinn í Kópavogi Ársskýrsla 2015

MENNTASKÓLINN Í KÓPAVOGI  
HÓTEL- OG MATVÆLASKÓLINN  
FERÐAMÁLASKÓLINN  
LEIÐSÖGUSKÓLINN



## Efnisyfirlit

	Bls.
Hlutverk	4
Markmið og stefna	5
Námsframboð og kennsla	6
Nemendafjöldi	6
Ársnemar í dag- og kvöldskóla	6
Fjöldi nema eftir námsbrautum	7
Nýnemar eftir brautum	7
Helstu áherslur og markmið MK	8
Hvaðan koma nýnemar?	9
Hvaðan koma bóknámsnemar?	9
Hvaðan koma nemar í verknám GMF og áframhaldsskólabraut?	10
Ástæður fyrir brottvarfi	11
Brottvarf eftir kyni	12
Stúdentar	13- 5
Skipting stúdenta eftir grunnskólum Kópavogs vor 15	13
Skipting stúdenta eftir búsetu, vor 15	13
Skipting stúdenta eftir grunnskólum Kópavogs, haust 15	14
Skipting stúdenta eftir búsetu, haust 15	15
Brautskráðir eftir brautum, fjölda og kyni	16
Stúdentar eftir kyni	17
Nemendur eftir braut og kyni	18
Skipting kennara eftir kyni	19
Skipting starfsfólks eftir kyni	19
Leiðir til að vinna gegn brottfalli	20
Lestur	20
Nemendur með greindan námsvanda	21
Öryggi í MK	22
Foreldrasamstarf	22
Forvarnarstarf	23
Félagslíf nemenda	24
Nýnemaferð	24
Heilsueflandi framhaldsskóli	25
Stuðningur við nemendur af erlendum uppruna	26
Nám	27
Starfsbraut fyrir einhverfa nemendur	28-29
Kennsla	30-31
Kennarar	32
Kennararáðningar	32
Stjórnun	33
Gæðastjórnun í Menntaskólanum í Kópavogi	34
Reglubundin verkefni í gæðakerfi MK	34-35
Innri úttektir	36-37
GÁMES - HACCP	38-39
Innlent samstarf	39
Sæmundur fróði	40
Námskeið Sæmundar fróða	41
Þróun Sæmundar fróða og verkefni framundan	41
Erlent samstarf	42
Erlendir styrkir, ferðir og fundir	42-43
Góður árangur	43
Áhugi á að skoða MK og koma á samstarfi	43
Cesar Ritz	44

## Efnisyfirlit

Sérverkefni skv. skólasamningi	44
Leiðsöguskólinn, vor 2015	44
Almennt kjörsvið	44
Gönguleiðsögn	45
Val- og endurmenntunarnámskeið	45
Svæðisleiðsögn	46
Leiðsöguskólinn, haust 2015	46
Ferðamálskólinn	47
Ferðamálskólinn, haust 2015	48
Ferðalína dagskóli	48
Ferðamálskólinn, innlent samstarf	49
Þróunarvinna, fjórða þrepið	49
Erlent samstarf ferðamálskólans	49
Samgöngukönnun	50-51
Kennsla í Krýsuvík	52
Kennsla í fangelsinu í Kópavogi	52
Fjármál, rekstur, aðbúnaður	53
Kennslurými	53-54
Fjarheimildir 2015	55
Rekstur 2015	56
Rekstrarhalli - afgangur 2000-2015 í m. kr.	57
Afkoma MK 2000-2015	57
Stjórnendur	58
Skólanefnd	58
Kennarar	59-62
Aðrir starfsmenn	63
Útskriftarnemar, dagskóli vor 2015	64
Útskriftarnemar, dagskóli haust 2015	65



## Hlutverk

Menntaskólinn í Kópavogi starfar samkvæmt lögum nr. 92/2008 um framhaldsskóla undir yfirstjórn menntamálaráðherra. Skipulag yfirstjórnar skólans skv. 1. grein reglugerðar um starfslið og skipulag framhaldsskóla nr. 1100/2007 er skilgreint í skólasamningi menntamálaráðuneytis og Menntaskólans í Kópavogi, frá 1. janúar 2013.

Hlutverk skólans er kennsla til stúdentsprófs á bóknámsbrautum, kennsla á iðn- og verknámsbrautum, einkum í matvælagreinum, og kennsla ferðagreina í dagskóla og kvöldskóla, allt með áfanga- og fjölbrautasniði.

Skólinn stuðlar að alhliða þroska nemenda og menntun í samræmi við 2. gr. laga nr. 92/2008 um framhaldsskóla.

Í skólastarfinu skal búa nemendur undir störf og frekara nám, efla með þeim ábyrgðarkennd og víðsýni, þjálfa þá í öguðum vinnubrögðum, kenna þeim að njóta menningarlegra verðmæta og hvetja þá til stöðugar þekkingarleitar.

Í skólanámskrá mótar skólinn stefnu sína og markmið skólastarfsins, skipulag skólans og reglur, námsbrautir og áfangalýsingar.



## Markmið og stefna

Stefna Menntaskólans í Kópavogi er að veita nemendum möguleika til menntunar og þroska á þeirra forsendum í framsæknum skóla. Skólinn kappkostar að bjóða hagnýtt og fjölbreytt nám sem undirbýr nemendur fyrir störf í atvinnulífinu eða frekara nám.

Menntaskólinn í Kópavogi leggur áherslu á þekkingu, þroska, þróun og þátttöku í allri starfsemi skólans með hag nemenda og starfsmanna að leiðarljósi.

Til að vinna að hlutverki og stefnu skólans hefur skólinn skilgreint eftirfarandi stefnuskjöl sem birt eru á heimasíðu skólans [www.mk.is](http://www.mk.is) og í stjórnunarhandbók MK.

- Forvarnarstefna
- Gæðastefna
- Heilsustefna
- Jafnréttisstefna
- Menntastefna
- Starfsmannastefna
- Stjórnunarhættir
- Umhverfisstefna
- Upplýsingatæknistefna
- Vinnuverndarstefna
- Innkaupastefna

### Jafnréttismál

Það er markmið skólans að vinna að jafnréttismálum og er haldin jafnréttisvika á hverju ári.

Menntaskólinn í Kópavogi hlaut Jafnréttisverðlaun Kópavogsbæjar árið 2006 og 2012.

Menntaskólinn í Kópavogi hlaut Jafnréttisverðlaun Jafnréttisráðs árið 2007.

### Umhverfismál

Það er markmið skólans að vinna að umhverfismálum og er haldin umhverfisvika á hverju hausti. Menntaskólinn í Kópavogi fékk viðurkenningu umhverfis- og samgöngunefndar Kópavogsbæjar vegna „Framlags til umhverfismála“.

*„Menntaskólinn í Kópavogi leggur áherslu á þekkingu, þroska, þróun og þátttöku í allri starfsemi skólans með hag nemenda og starfsmanna að leiðarljósi.“*



## Námsframboð og kennsla

Menntamálaráðuneytið staðfesti með samningi starfrækslu eftirtalinna námsbrauta við skólann á árinu 2015:	LE Leiðsögunám	Á starfsárinu 2015 fór ekki fram kennsla á eftirtöldum brautum:
GMF Grunndeild matvæla- og ferðagreina	LN Listnámsbraut, tónlist	AK Nám fyrir aðstoðarkokka
AP Nám fyrir aðstoðarþjóna	MA9 Matreiðsla	AP Nám fyrir aðstoðarþjóna
BA9 Bakaraiðn	MB Málabraut	FFB Flugþjónustubraut
FE Ferðamálanám	MEI Meistaránám	KSK Nám í kjötskurði
FÉ Félagsfræðibraut	MBA/MMA/MFR/MKÖ	SL Slátrun
FRH1 Framhaldsskólabraut	MS Matsveinanám	
FR9 Framreiðsla	MT Matartækni	Á haustönn var hætt að kenna hótélstjórnun við Menntaskólann í Kópavogi.
FþB Flugþjónustubraut	NÁ Náttúrufræðibraut	Námið hafði verið starfrækt í samráði við Cesar Ritz hótelskólann í Sviss.
GMV Grunnám matvæla- og veitingagreina	SB Smurbrauðsnám	
KÖ9 Kjötiðn	ST3 Starfsbraut fyrir einhverfa	
	SR Skrifstofubraut	
	VH Viðskipta- og hagfræðibraut	
	VSS Viðbótarnám til stúdentsprófs	

## NEMENDAFJÖLDI

ÁR	2005	2006	2007	2008	2009	2010	2011	2012	2013	2014	2015
DAGSKÓLI	1204	1317	1295	1276	1343	1132	1211	1248	1238	1353	1204
KVÖLDSKÓLI	110	124	115	257	112	102	109	111	121	117	109
FJARNÁM	38	50	26	30	36	52	37	55	40	35	30
SAMTALS	1352	1491	1436	1563	1491	1286	1366	1414	1399	1505	1343

## Ársnemar í dag- og kvöldskóla

ÁR	2005	2006	2007	2008	2009	2010	2011	2012	2013	2014	2015
Ársnemar	1052	1097	1068	1032	1115	1060	1121	1153	1124	1102	1089

## Fjöldi nemenda eftir námsbrautum

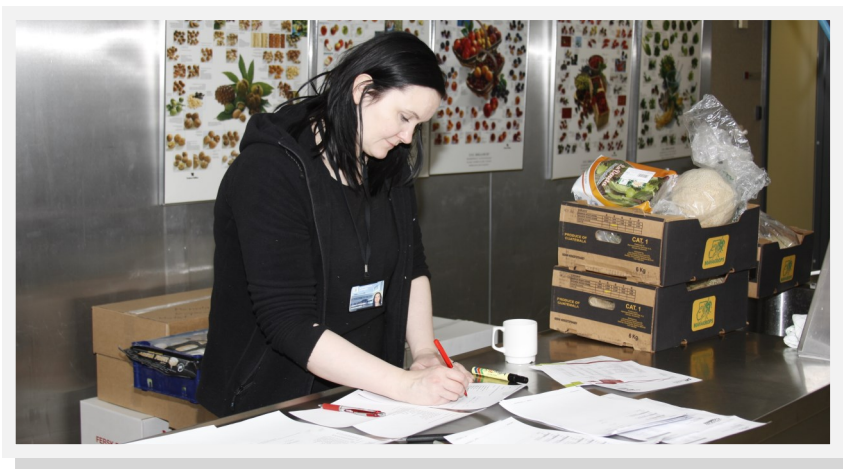
Nemendafjöldi eftir námsbrautum í dagskóla og kvöldskóla á haustönn 2015.

		2007	2008	2009	2010	2011	2012	2013	2014	2015
AN	Almenn námsbraut FRH (AN1,AN2, AN3)*	148	150	152*	28	42	45	41	48	47
BA9	Bakaraíðn	5	5	9	7	6	4	8	8	6
FE	Ferðamálanám	32	42	35	34	36	35	40	38	33
FÐB	Flugþjónustubraut	6	178	0	0	0	0	0	0	0
FÉ	Félagsfræðibraut	258	249	333	383	428	376	340	319	286
FR9	Framreiðsla	19	13	17	13	11	17	24	30	26
GN	Grunnnám matvælagreina (AN3**) GMF***	26	12	12	117**	79	86	81	80	102***
KÖ9	Kjötiðn	0	5	1	1	2	0	5	4	8
LE	Leiðsögunám	72	51	70	68	74	76	81	79	76
MA9	Matreiðsla	37	38	34	38	35	51	49	53	58
MB	Málabraut	105	101	85	80	81	71	73	93	84
MSI	Meistaránám	16	17	14	30	37	38	26	32	50
MS	Matsveinanám	26	13	23	25	24	27	28	18	11
MT	Matartæknabraut	10	13	14	14	16	20	17	11	15
NÁ	Náttúrufræðibraut	246	225	232	248	260	272	246	249	233
SR	Skrifstofubraut	98	83	111	76	112	134	115	101	55
ST	Starfsbraut	7	9	13	8	14	12	9	13	14
VH	Viðskipta- og hagfræðibraut	54	87	105	89	97	108	117	114	126
VI	Hagnýtt fjármála- og viðskiptanám	43	27	7	16	0	25	0	31	23
VSS	Iðnstúdentar	2	1	4	1	1	2	5	4	2
10.bek.	Grunnskólanemar	226	244	204	0	0	2	92	167	88
CR	Cesar Ritz	Sjá FE	Sjá FE	13	9	8	12	0	13	0
LN	Listnámsbraut	-	-	3	1	2	1	1	0	0
	<b>Samtals</b>	<b>1.436</b>	<b>1.563</b>	<b>1.491</b>	<b>1286</b>	<b>1366</b>	<b>1414</b>	<b>1399</b>	<b>1505</b>	<b>1343</b>

\* AN1, AN2 og AN3 eru inni í tölunum til 2009

\*\* AN3 reiknast með GN frá og með árinu 2010

\*\*\* GMF reiknast með GN frá og með hausti 2015



## Helstu áherslur og markmið MK Nemendur

### Innritun

Umsóknir voru heldur færri í ár en á undanförunum árum. Í bóknám sóttu 157 nemendur, 39 og flakkarar voru 111. almenna braut matvælagreina

### Nýnemar eftir brautum haust 2015

<b>GMF</b>	<b>47</b>
<b>FRH1</b>	<b>25</b>
<b>FÉ</b>	<b>54</b>
<b>MB</b>	<b>14</b>
<b>NÁ</b>	<b>65</b>
<b>VH</b>	<b>29</b>
<b>Sérdeild</b>	<b>4</b>





## Hvaðan koma nýnemar í MK

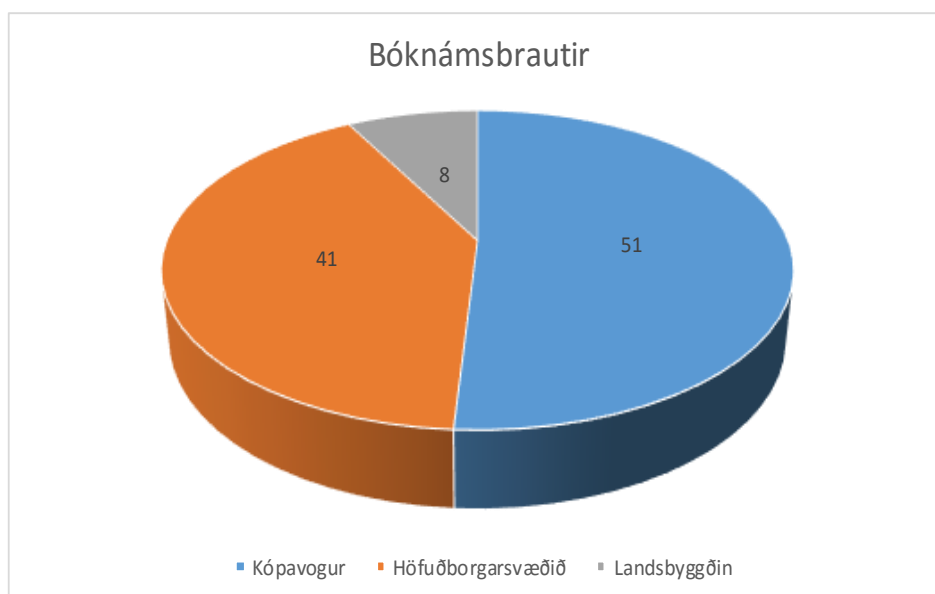


## Hér má sjá hvaðan nýnemar á bóknámsbrautum koma í MK

Hér má sjá hvaðan nemendur á bóknámsbrautum koma, 51%

nýnema á bóknámsbrautum koma úr Kópavogi, 41% af

höfuðborgarsvæðinu og 8% af landsbyggðinni.

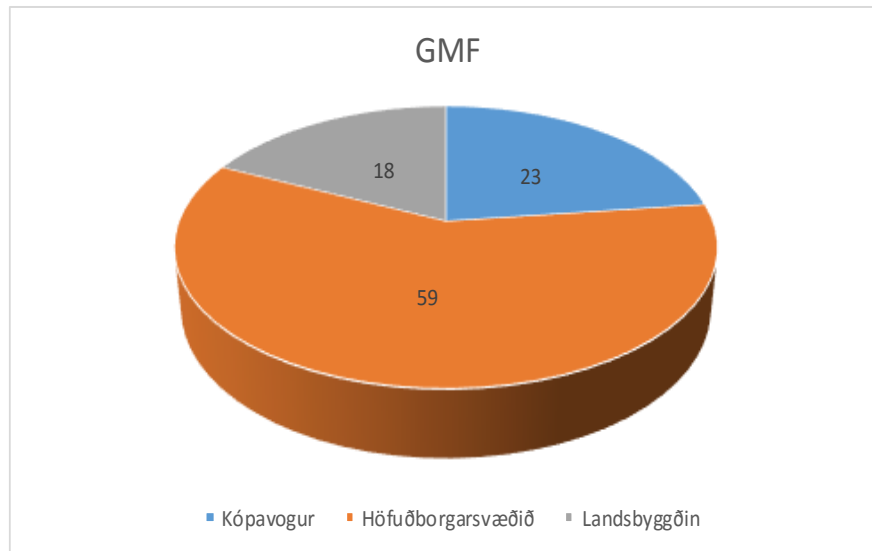


## Hér má sjá hvaðan nýnemar á GMF koma í MK

Hér má sjá hvaðan nemendur á GMF grundeild matvælagreina koma. Athygli vekur hversu fáir koma af

landsbyggðinni miðað við að skólinn þjónar nemendum í matvælanámi á landsvísu. Skipting eftir búsetur á GMF

er þannig að 23% nýnema koma úr Kópavogi, 59% af höfuðborgarsvæðinu og 18% af landsbyggðinni.

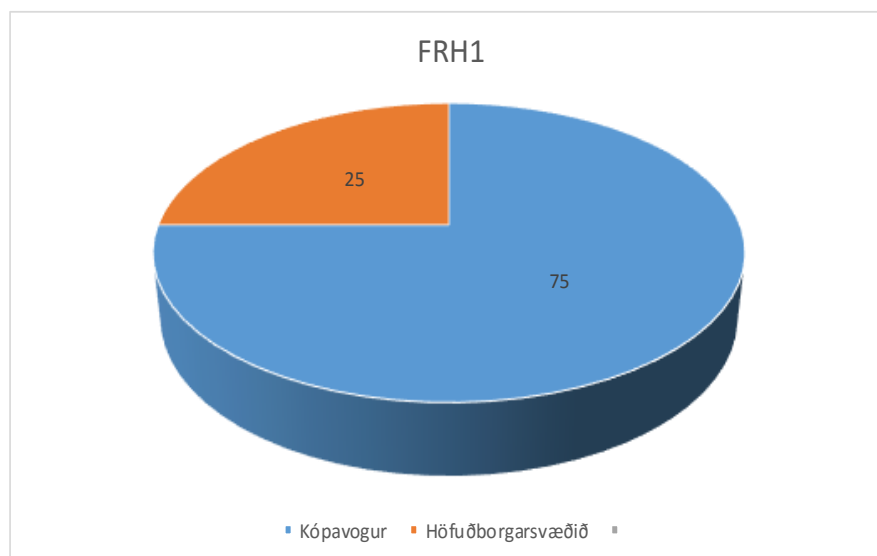


## Hér má sjá hvaðan nýnemar á framhaldsskólabraut FRH 1 koma í MK

Hér má sjá hvaðan nemendur á framhaldsskólabraut FRH1

koma, 75% nýnema á framhaldsskólabraut koma úr

Kópavogi, 25% af höfuðborgarsvæðinu.



## Ástæður fyrir brotthvarfi

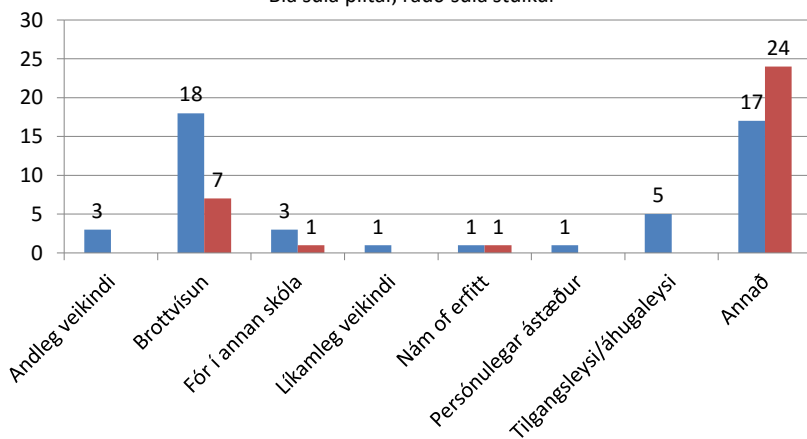
Brotthvarf úr framhaldsskóla á sér langan aðdraganda. Ferlið hefst vanalega í grunnskóla og oft er orðið of seint að grípa inn í þegar nemandi kemur á framhaldsskólástig. Skimunarpróf var lagt fyrir alla

nýnema í október. Eins og á síðasta ári var upplýsingum um ástæður þess að nemendur flosna upp frá námi skipulega safnað. Stöðluð upplýsinga-söfnun sem þessi nær aldrei alveg utan um alla möguleika

en er þó viðleitni, sérstaklega ef einhverjar aðgerðir eða forvarnir eru með í spilinu. Megin orsök brotthvarfs í MK er „brottvísun úr skóla“ og „andlega veikindi“.

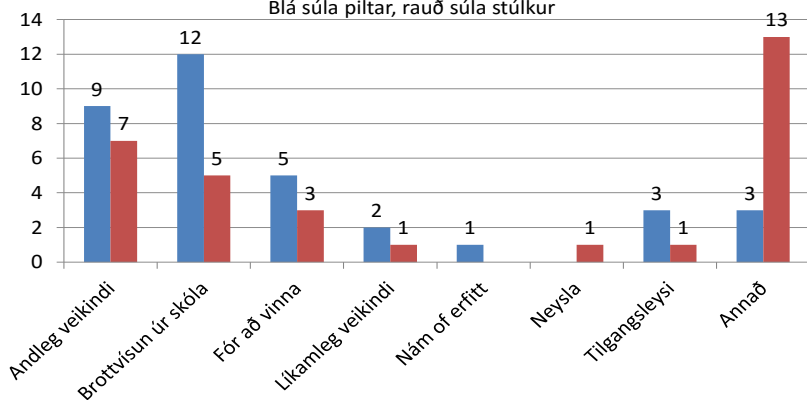
### Ástæður fyrir brotthvarfi úr skóla vorönn 2015

Blá súla piltar, rauð súla stúlkur



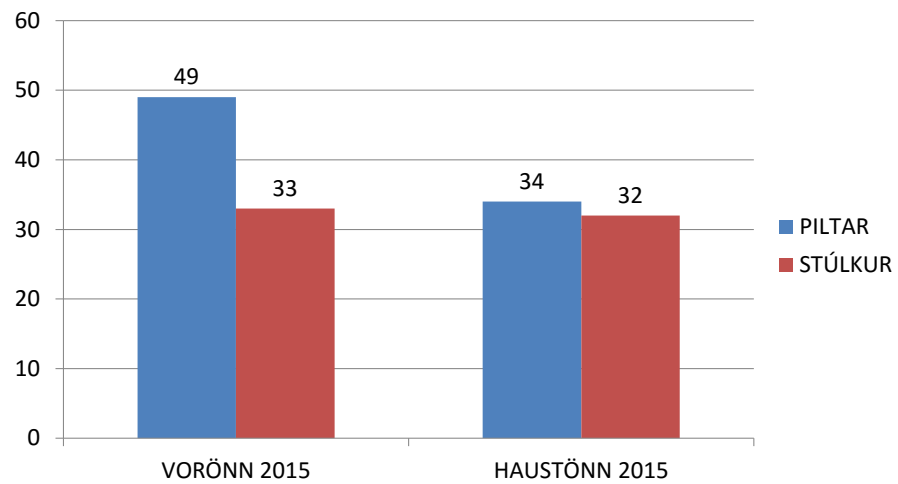
### Ástæður fyrir brotthvarfi úr skóla haustönn 2015

Blá súla piltar, rauð súla stúlkur



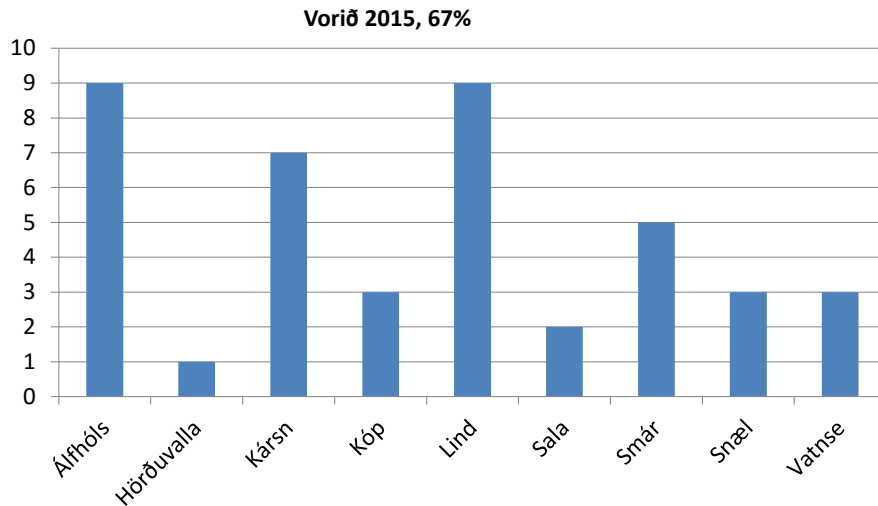
## Brotthvarf eftir kyni 2015

### Brotthvarf, kyn



## Stúdentar vor 2015

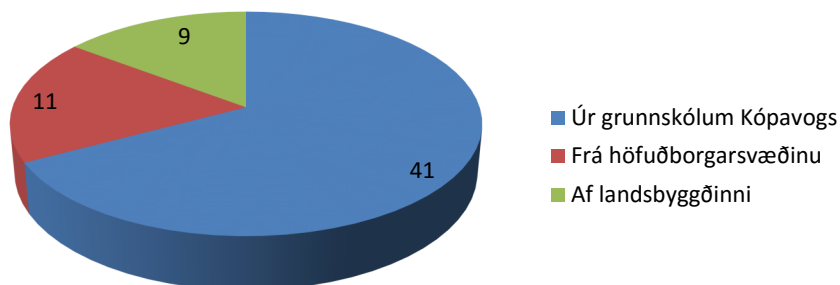
## Stúdentar úr grunnskólum Kópavogs



## Stúdentar vor 2015

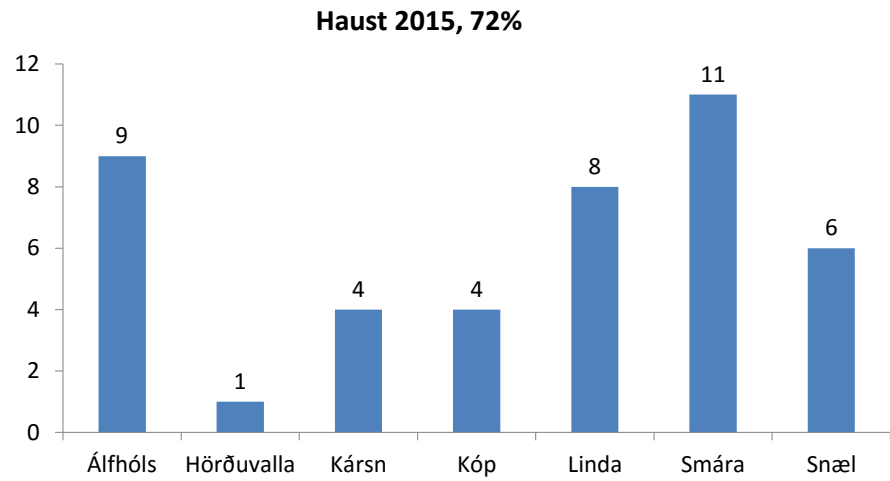
## Skipting stúdenta eftir búsetu

Vor 2015, samtals 61 stúdent



Stúdentar haust 2015

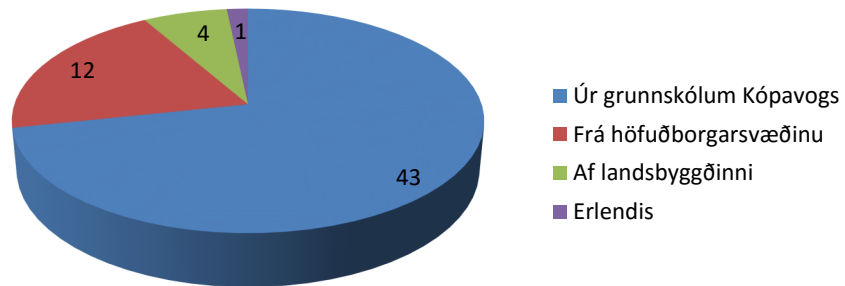
## Stúdentar úr grunnskólum Kópavogs



Stúdentar haust 2015

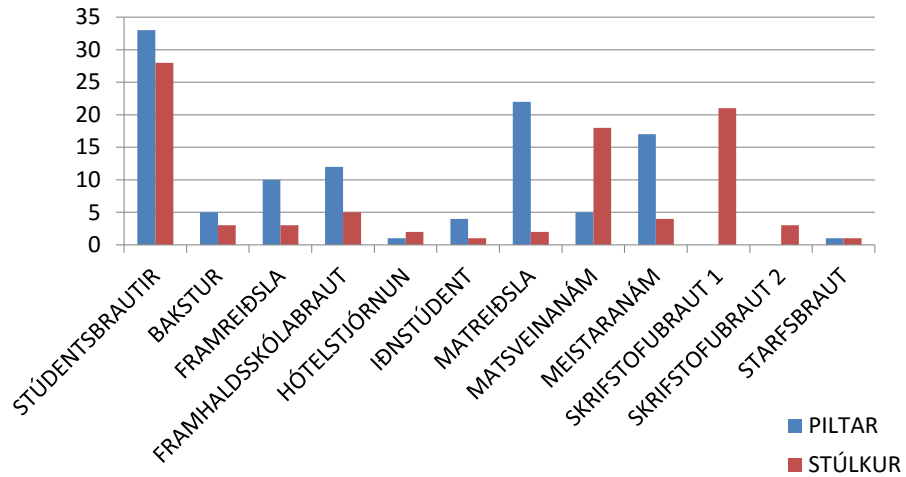
## Skipting stúdenta eftir búsetu

Haust 2015, samtals 60 stúdentar

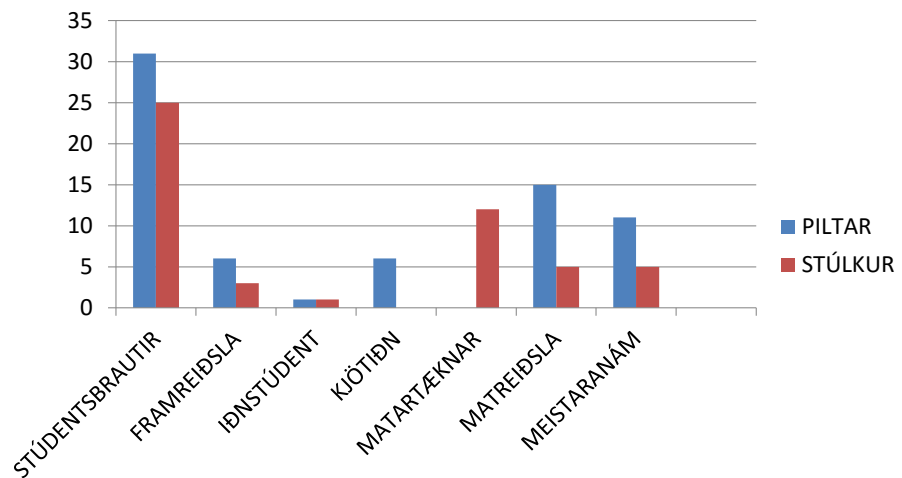


## Brautskráðir, dagskóli

### BRAUTSKRÁÐIR, VOR 2015 BRAUTIR, FJÖLDI OG KYN



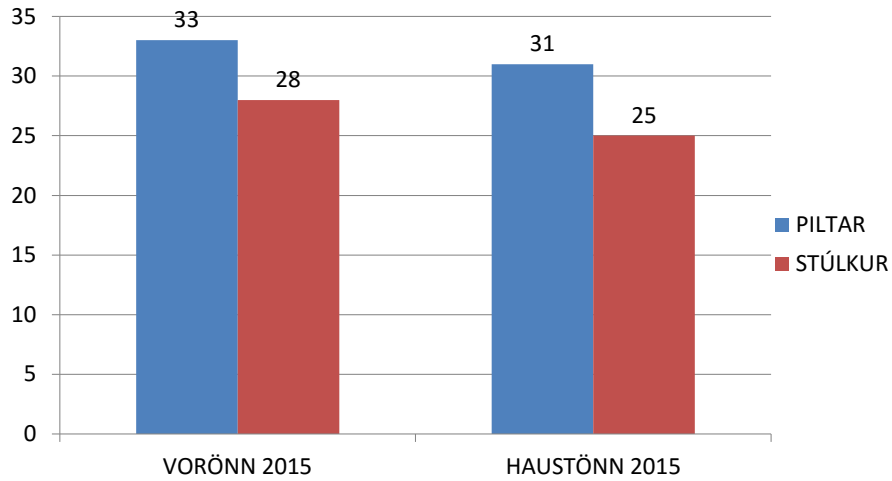
### BRAUTSKRÁÐIR, HAUST 2015 BRAUTIR, FJÖLDI OG KYN





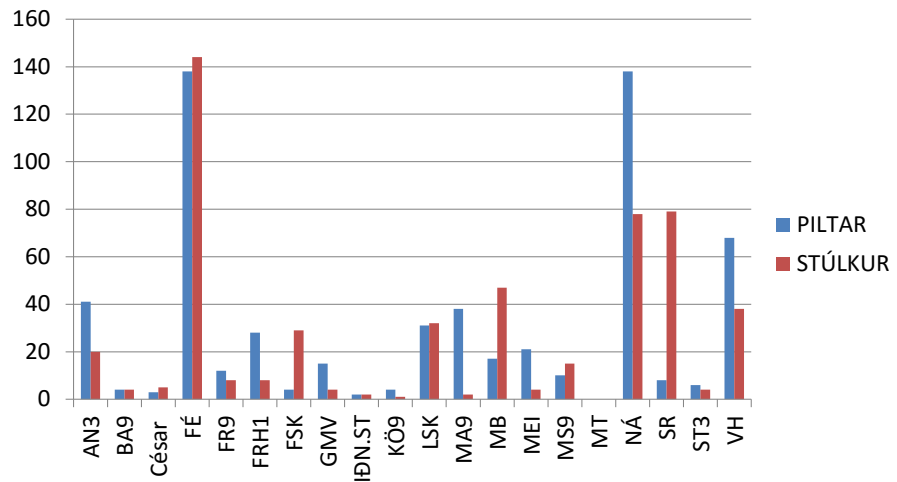
## Brautskráðir, dagskóli eftir kyni

### Stúdentar 2015 eftir kyni

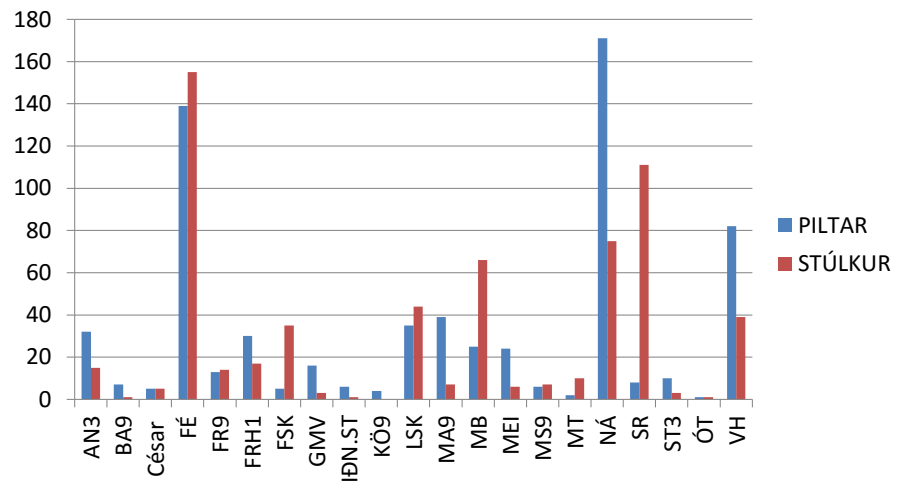


## Nemendur, brautir og kyn

### Nemendur, brautir og kyn Vor 2015

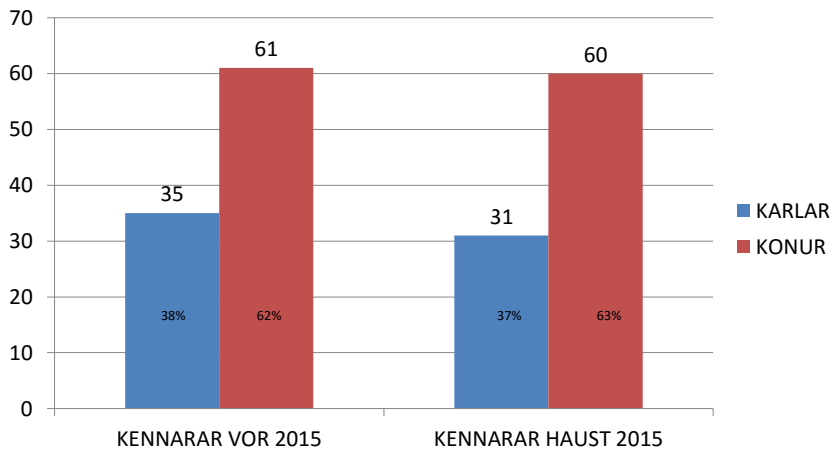


### Nemendur, brautir og kyn Haust 2015



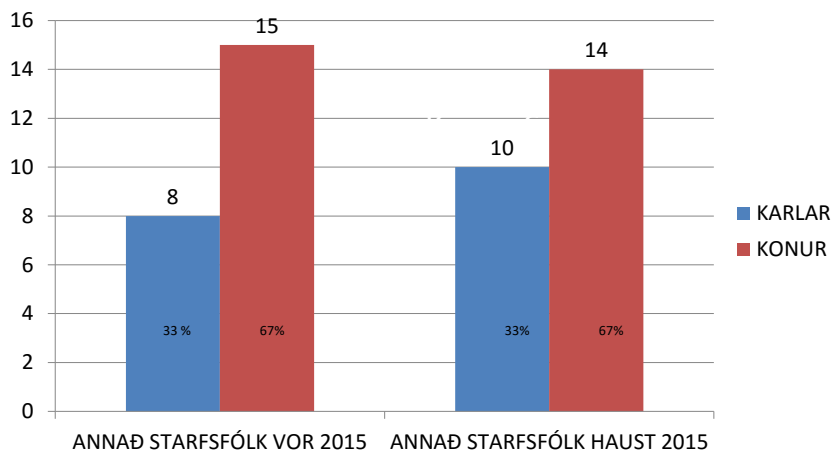
## Skipting kennara eftir kyni

Starfsmenn MK, eftir kyni kennarar



## Skipting starfsfólks eftir kyni (aðrir en kennarar)

Starfsmenn MK, eftir kyni annað starfsfólk



## Leiðir til að vinna gegn brottfalli

Skólinn leitast til að vinna gegn brottfalli nemenda. Stjórnendur, fjarvistarfulltrúi, námsráðgjafar og umsjónarkennarar vinna að því. Ráðuneytið leggur áherslu á góða nýtingu námshópa og jafnframt að nemendur sem hefja nám við skólann skili sér til prófs. Það er áhyggjuefni þegar nemendur flosna upp frá námi. Skólinn reynir að byrgja brunninn og vinna gegn brottfalli nemenda sinna. Umsjónarkennarar nemenda undir 18 ára, fylgjast með nemendum og ástundun þeirra. Fjarvistarfulltrúi fylgist með nemendum eldri en 18 ára. Ef nemandi fer niður fyrir ákveðna fjarvistarprósentu fær hann senda áminningu úr INNU.

Námsráðgjafar eru í samvinnu við foreldra/forráðamenn margra nemenda sem standa höllum fæti. Samskiptin fara

fram í viðtölum í skólanum, með símhringingum og tölvupósti. Foreldrar eru eindregið hvattir til að hafa samband við umsjónarkennara og námsráðgjafa. Á foreldrafundi að hausti er þeim sýnt hvernig þeir geta fylgst með mætingum barna sinna í gegnum INNU.

Á kynningardegi nýnema að hausti er farið vel yfir mætingarkerfið með nemendum og þeim sýnt fram á hvernig slæg mæting getur haft áhrif á framvindu náms. Þá fá þeir í hendurnar reglur þar sem áhersla er lögð á 100% mætingu í skólann.

Könnun er lögð fyrir nýnema í október og er henni ætlað að skima nýnemahópinn og finna þá sem eru í brottfallshættu. Eftirfylgd er með þeim nemendum sem koma lakast út úr könnuninni.

Alltaf er einhver hópur nemenda sem er í hópráðgjöf en þar er lögð áhersla á góða skólasókn, ástundun í námi, námstækni, skipulag og efling sjálfsmyndar.

Nokkrir nemendur hitta námsráðgjafa reglulega til að vinna með námið og sjálfsmynd sína. Þeir koma þá í viðtöl á ákveðnum tímum þar sem þeir eru hvattir til dáða og fylgst er vel með námi þeirra.

Námsráðgjafar vinna með framtíðarsýn nemenda og leiðbeina þeim með kynningum á námsleiðum og störfum í samfélaginu.

Námsráðgjafar kenna nemendum ásamt einum íslenskukennara valnámskeið NÁM 113 þar sem nemendum er auk hraðlesturs kennt að vinna með eigin styrkleika og finna bestu útgáfu af sjálfum sér.

## Lestur

Námsráðgjafar halda utan um lestrargreiningar nemenda og þeir sem eru með greiningu eru á lista sem námsráðgjafar senda kennurum til upplýsingar. Kennarar eru duglegir að vísa nemendum til námsráðgjafa ef grunur leikur á að þeir eigi í lestrarvanda og í framhaldi af því er þeim vísað í greiningu. Þá eru nemendur hvattir til að notfæra sér

hljóðbækur frá Hljóðbókasafni Íslands í Kópavogi og farið er yfir með þeim hvernig slík tækni getur nýst þeim sem best.

Nemendur með greinda lestrarörðugleika fá lengri próftíma. Einstaka fær prófin lesin fyrir sig og aðrir fá að taka prófin á tölvur. Þá eru prófin með stækkuðu letri og

einstaka nemandi leysir próf á lituðum pappír. Notaður er talgervill ef nemendur þurfa á því að halda

Kennarar hvetja nema til dáða en lesvanda fylgir að nemar þurfa lengri tíma til námsins bæði hvað varðar heimanám og verkefnavinnu. Sveigjanleiki áfangakerfisins hjálpar mörgum nemanum.

## Nemendur með greindan námsvanda

Margir nemendur skila inn greiningum vegna námsvanda þegar þeir byrja í skólanum. Kennarar fá upplýsingar um greiningar nemenda til að geta betur stutt þá í náminu. Þessir nemendur fá lengri próftíma í

prófalotu en ekki er hægt að koma því við í símatsáföngum þar sem bæði kennarar og nemendur eiga að mæta í aðra tíma. Kennarar eru þó meðvitaðir og gera sitt besta til að koma á mótis við nemendur. Erlendir nemendur

fá lengri próftíma. Í sumum tilvikum eru nemendur með fjölbættan vanda. Það eru sífellt fleiri sem skila inn greiningum og krafa um þjónustu við þessa nemendur verður æ meiri af hálfu foreldra.



## Öryggi í MK

Í skólanum er starfandi öryggisnefnd sem skipuleggur brunaæfingar, er til taks ef slys ber að höndum og fylgist með að allar neyðarleiðir séu greiðfærar.

Öryggisnefndin er í samstarfi

við Vinnueftirlitið og Heilbrigðiseftirlitið sem framkvæmir árlega úttekt á skólanum.

Öryggishandbók skólans er á heimasíðu skólans og er hún kynnt starfsmönnum á árlegum

starfsmannafundi í upphafi skólaárs.

Áhættumat hefur verið gert fyrir skólann og er það vistað í rekstrarhandbók undir GAT-073.



## Foreldrasamstarf

Forvarnar- og félagslífsfulltrúar eru tengiliðir skólans við foreldrafélag MK og hefur samstarfið verið með ágætum þetta árið. Fáir hafa þó mætt á fundi félagsins eins og

raunar sl. ár. Í lok ársins tók ný stjórn við í foreldrafélaginu. Þær Kristín L. Guðjónsdóttir og Pálína Sif Gunnarsdóttir eru í forsvari fyrir foreldrafélagið. Þjóðum við þær velkomnar til

samstarfs. Vel hefur gefist að foreldrafélagið sjái um foreldrarölt í kringum dansleiki skólans. Það hefur mikið forvarnargildi í för með sér.

## Forvarnarstarf

Starfsmenn Menntaskólans í Kópavogi vinna í sameiningu að forvörnum í skólanum. Forvarnir eru hluti af daglegu starfi og sýnilegar nemendum. Meginmarkmið með slíkum vinnubrögðum er að stuðla að heilbrigðum lífsháttum og vellíðan nemenda okkar. Því er mikil áhersla lögð á öflugt fræðslustarf til að auka þekkingu og víðsýni nemenda. Á árinu 2015 gegndi María Hjálmtýsdóttir hlutverki forvarnar- og félagslífsfulltrúa þar til um haustið er hún fór í barneignaleyfi. Þá tók Helena

Haldórsdóttir við hlutverki forvarnarfulltrúa og Sigrún Óskarsdóttir við hlutverki félagslífsfulltrúa og vinna þær mjög náið saman að verkefnum skólans.

Forvarnarfulltrúi telur mikilvægt að skilaboð um heilbrigða lífshætti séu ætíð sjáanleg nemendum. Það er gert með því að setja fræðsluefni á skjái skólans er varðar heilbrigði nemenda.

Kennarar MK hafa verið mjög virkir í að beita ýmsum forvörnum í sínum áföngum. Meðal annars er farið inn á

mikilvæg atriði sem snerta líkamsmynd og sjálfsmynd nemenda og áhrif þeirra á andlega líðan. Einnig eru einkenni ADHD, kvíða og þunglyndis skoðuð til að auka skilning þeirra á eigin líðan og annarra. Áfanginn náttúru- og menningarläsi fékk til sín nokkrar gesta fyrirlesara. Þar á meðal Ástráð, félag læknanema sem fræddi nemendur um öruggt kynlíf. Einnig kom Rauði Krossinn með verkefni sitt sem nefnist Vertu næs. Þar er rætt við nemendur um fjölbreytileika og fordóma, hvernig við komum fram við náungann.



## Félagslíf nemenda

Félagslíf skólans hefur verið í miklum blóma og svo virðist sem nýnemaáfangarnir NÁL og MEL hafi þar mikið að segja við að hrista nemendur saman og efla skólaandann.

Á árinu voru haldin fimm böll á vegum skólans og fóru þau að mestu leyti vel fram. Vegleg árhátíð var haldin þar sem nemendur og starfsmenn

skólans komu saman og áttu góðan dag. Í nóvember var haldið „Palla ball“ í Hörpunni sem tókst mjög vel og gátu nemendur og gestir þeirra dansað eins og engin væri morgundagurinn. Tyllidagar hafa gert mikla lukku. Þetta árið var sveitþema þar sem skólinn breyttist í hálfgerða sveit og teiknuð og lifandi dýr

voru í hinum ýmsu myndum. Kálfarnir úr Kjösinni urðu frægir á einni nóttu. Leikritið Fame var sett upp af leiklistarnefnd og var vel sótt af nemendum, starfsfólki MK og öðrum. Ýmsa aðra viðburði má nefna eins og ostakvöld, laisertagnót og söngkeppni. Þökkum við Nemendafélagi Mk fyrir vel unnin störf.



## Nýnemaferð

Farið var með stóran hóp af nýnemum í Vatnaskóg með það að leiðarljósi að hrista saman hópinn og mynda þannig góðan skólabrag.

Farið var í alls kyns leiki og skemmtu nemar sér almennt vel. Með nýnemum fóru þrjú kennarar og voru aðstoðarskólameistari,

áfangastjóri bóknáms, áfangastjóri verknáms og starfsmaður af sérdeild einnig með í ferðinni. Ferðin gekk að óskum.



## Heilsueflandi framhaldsskóli

MK hefur verið þátttakandi í verkefninu Heilsueflandi framhaldsskóli frá árinu 2011. Markmiðið með verkefninu er að hvetja bæði nemendur og starfsfólk til að tileinka sér jákvæðan og heilbrigðan lífsstíl en rannsóknir sýna að heilsueflandi umhverfi leiðir til betri árangurs í leik og starfi og aukinnar vellíðunar allra í skólasamfélaginu og dregur úr brottfalli. Tekið er fyrir eitt þema á ári en viðfangsefnið eru fjögur, byrjað var á næringu skólaárið 2012-2013, hreyfing 2013-2014, geðrækt 2014-2015 og haustið 2015 hófst síðasta þemaárið lífsstíll.

Framboðið í mótuneytinu er gjörbreytt frá því sem áður var, gosdrykkir, sælgæti og djúpstektur matur er ekki lengur til sölu en þess í stað er boðið upp á samlokur úr grófu brauði, ávexti og grænmeti og sífellt fleiri nemendur kaupa heitan mat í hádeginu sem eldaður er frá grunni.

Á smiðjudegi kennara í febrúar sem bar yfirskriftina „fram tíðarskipan kennslu og nútímalegir kennsluhættir“ var m.a. kynning á Núvitund, fjallað var um streitu og streitustjórnun og áhrif streitu á röddina auk þess sem rætt var um nýja námsskrá ofl.

Skólanum barst góð gjöf frá 30 ára útskriftarnemum í

maí 2015 en hópurinn gaf skólanum fyrirlesara í núvitund. Gert er ráð fyrir að allir nýnemar í dagskóla sem og starfsfólk skólans fái klukkustundar kennslu í núvitund í ársbyrjun 2016.

Í upphafi skólaárs er haldinn skólafundur með öllu starfsfólki skólans og hefur fundurinn verið nýttur til að fræða starfsfólk um þema ársins. Að þessu sinni kom Hrefna Hugósóttir hjúkrunarfræðingur og fjallaði um „Hamingju hversdagsins, jafnvægi, heilsu og vellíðan í daglegu starfi“.

Hinir árlegu Tyllidagar sem haldnir eru í byrjun október voru haldnir með aðeins breyttu sniði frá undanförunum árum. Nemendur mættu í tíma skv. stundatöflu fyrri daginn en kennarar voru beðnir um að

tenga námsefni áfanganna sem þeir eru að kenna þemanu sem var „Kántrí og lífstíll“. Nemendur sáu alfarið um dagskrá seinni daginn en margir viðburðir voru tengdir heilsusamlegu lífni m.a. var í boði fyrirlestur frá Rauða krossinum á “útmeðþað“ og fleiri áhugaverðir fyrirlestrar, hláturjoga og ýmsir íþróttaviðburðir, einnig voru sýndir skemmtilegir þættir sem létu lundina.

Öðru hvoru eru settar áminningar og fræðsla um heilsusamlegt lífni á bæði Facebooksíðu skólans og heimasíðuna. Á vorönn 2015 var hilla á bókasafninu merkt „Heilsueflandi framhaldsskóla“ en þar má finna ýmislegt efni tengt heilsusamlegum lífsstíl s.s. íþróttablöð og matreiðslubækur.



## Stuðningur við nemendur af erlendum uppruna

Námsráðgjafar taka viðtöl við alla nýja nemendur af erlendum uppruna í byrjun hverrar annar til að afla upplýsinga um hver sé þörfin fyrir námsaðstoð.

Nemendum af erlendum uppruna sem og nemendum sem hafa búið lengi erlendis stendur til boða að taka fyrstu íslenskuáfangana í hægferð.

Nemendur sem eiga í erfiðleikum með íslensku eiga kost á að fá séraðstoð í einstökum námsgreinum hjá viðkomandi námsgreinar kennara. Kennari og nemandi hittast þá reglulega og fara yfir námsefnið. Nemendur eru hvattir til að fara í stöðupróf í sínu móturmáli og fá þær einingar metnar.

Fylgst er sérstaklega með námsgengi nemenda af erlendum uppruna. Eftir hverja önn er rýnt í námsgengi hvers og eins. Í framhaldinu eru nemendur kallaðir í viðtal hjá námsráðgjöfum ef þörf er á. Það hefur sýnt sig að námsgengi nemenda af erlendum uppruna er í samræmi við námsgengi annarra nemenda.



## Nám

Í skólasamningi er kveðið á um að Menntaskólinn í Kópavogi skuli gefa út skólanámskrá. Skólanámskrá MK skiptist í aðalatriðum í þrjú kafla, almennan hluta þar sem m.a. eru upplýsingar um skólastefnu og markmið skólastarfsins, skipulag skólans og reglur, í öðru lagi brautarframboð skólans og loks áfangalýsingar.

Námskrá skólans (frá 2007) er birt á heimasíðu skólans, [www.mk.is](http://www.mk.is).

Vinna fór fram á starfsárinu við undirbúning að innleiðingu á nýjum lögum um framhaldsskóla nr. 92/2008 og við gerð nýrrar skólanámskrár. Skólinn hefur sent nýjar námsbrautir til Menntastofnunar og kennsla

hófst eftir þeim haustið 2015.

Megináhersla í nýrri námskrá byggir á hugtökunum þekking, leikni, hæfin og unnið er að grunnþáttum náms.

Námstími hefur styst úr fjórum árum í þrjú og nýnemar hófu nám samkvæmt nýrri námskrá haustið 2015.



## Starfsbraut fyrir einhverfa nemendur

Starfsbraut fyrir einhverfa nemendur var stofnuð við Menntaskólann í Kópavogi haustið 1999. Námsumhverfi nemenda brautarinnar er skipulagt eftir TEACCH aðferðafræðinni en það stendur fyrir Treatment and Education of Autistic and related Communication handicapped Children, sem hefur verið þýtt á íslensku sem: Meðferð og menntun fyrir einstaklinga með

einhverfu og skyldar þroskaraskanir. Námið á brautinni er einstaklingsmiðað. Hver nemandi er með sína einstaklingsnámskrá.

Námsgreinar sem kenndar eru á brautinni eru: íslenska, stærðfræði, enska, lífsleikni, matreiðsla og íþróttir. Einnig fara flestir nemendur í starfsþjálfun á 3. og 4. námsári. Lögð er áhersla á að kenna nemendum félagsfærni

ásamt því að tileinka sér heilbrigðan lífsstíl. Einstaklingsnámskrárnar eru gerðar í september. Fylgst er með framförum í námi á námstímanum með símati. Einstaklingsmarkmið eru endurskoðuð a.m.k. einu sinni á önn. Leitast er við að hafa námsmatið eins leiðbeinandi og kostur er fyrir nemandann. Í lok annar er gert skriflegt mat um stöðu hvers og eins nemanda.



## Starfsbraut fyrir einhverfa nemendur

### Vorönn 2015

Á vorönn 2015 stunduðu 13 nemendur nám á brautinni. Starfið gekk vel og var með hefðbundnum hætti. Á brautinni starfa tveir sérkennarar, einn þroskaþjálfari og tveir stuðningsfulltrúar.

Getustig nemenda í deildinni er mjög blandað og þarfir þeirra afar ólíkar. Mikilvægt er að skipulagning kennslunnar sé við hæfi hvers og eins svo nemendur fái þá kennslu og þjónustu sem þeir eiga rétt á og er þeim nauðsynleg

Eins og fyrr segir er lögð mikil áhersla á félagsfærni á starfsbraut fyrir einhverfa nemendur. Nemendum brautarinnar var boðið á leiksyninguna „Staying alive“ sem leikhópur í Verslunarskóla Íslands setti upp í Austurbæ.

Eins og venja hefur verið var óhefðbundin kennsla á brautinni á prófadögum í maí, var spilað, matreitt og farið í gönguferðir. Einnig var farið í vorferð í Hveragerði, Garðyrkjuskólinn heimsóttur, farið í sund og borðað á pizzastað. Síðasta kennsludaginn var farið á veitingastað í nágrenni skólans og var mikil ánægja meðal nemanda með lok annarinnar. Tveir nemendur útskrifuðust af brautinni í vor.

Á vorönn 2015 voru fjórir nemendur í starfsnámi, tveir hjá Póstinum í Dreifingarstöðinni við Dalshraun og einn á Leikskólanum Kór í Kópavogi. Gengur þetta samstarf mjög vel og verður áframhald á því. Nauðsynlegt er að nemendur brautarinnar fái tækifæri til að kynna hinum almenna vinnumarkaði og afar ánægjulegt að vel sé tekið á mótum þeim.

### Haustönn 2015

Fjórir nýnemar hófu nám á brautinni í haust. Það gekk í öllum tilfellum vel fyrir þessa nema að aðlagast nýju skólaumhverfi og nýjum skólafélögum.

Líkt og undanfarnar annir stunduðu nokkrir nemendur nám í almennum áföngum og gekk það prýðilega. Gott samstarf er á milli kennara í skólanum og er mikilvægt að gefa þeim nemendum sem hafa getu til, kost á því að stunda nám í almennum áföngum og fá með því tækifæri til að vera meira innan um ófatlaða jafnaldra sína í skólanum. Hluti af okkar nemendum tekur reglulega þátt í því félagslífi sem nemendafélagið og skólinn býður upp á og er það afar jákvætt.

Starfsnám innan skólans er mikilvægur þáttur í skólastarfinu. Nemendur starfsbrautar sjá um ákveðna verkþætti í þvottahúsi skólans. Einnig hafa nemendur verið í starfsnámi í mótuneytinu. Lögð er áhersla á að bjóða upp á hagnýtt nám á starfsbrautinni og þetta er mikilvægur þáttur í því.

Í haust kom hópur af fagfólki frá Rúmeníu í heimsókn til þess að fræðast um kennslu og aðra þjónustu við einstaklinga með einhverfu á Íslandi. Greiningar- og ráðgjafastöð ríkisins skipulagði heimsóknina fyrir hópinn. Hópurinn skoðaði úrræði fyrir einhverfa frá leikskólastigi fram til fullorðisára. Þau voru mjög áhugasöm um okkar starf og spurðu mikið. Þeim kom mjög á óvart, er að okkar nemendur taki þátt í almennum áföngum. Þau spurðu mikið út í „framkvæmdina“ á því og hvaða viðhorf kennarar skólans hafa í þessu sambandi. Það var gaman að segja frá okkar jákvæðu reynslu hvað þetta varðar. Einnig fannst þeim verkleg kennsla í eldhúsi og þvottahúsi mjög spennandi.

## Kennsla

Skólinn uppfyllir kröfur laga, reglugerða, aðalnámskrár og skólanámskrár um gæði og fyrirkomulag menntunar. Gæði í þessu sambandi þýðir hæfni skólans til þess að þjálfa og mennta fólk. Þannig að nemendur skólans útskrifist ánægðir og með þá yfirfærðu þekkingu sem þeir þarfnast fyrir tilvonandi starf eða frekara nám. Til að stuðla að þessu hefur skólinn sett sér menntastefnu (STE011) og gerir kröfur um:

**Kennsluáætlun** (GÁT 045) liggir fyrir við upphaf skólastarfs hverja önn. Staðlaðar kennsluáætlanir frá hverjum kennara eru rýndar af fagstjórum áður en þær koma til gæðastjóra til skráningar í rekstrarhandbók.

Staðlað form á kennsluáætlunum gerir nemendum auðveldara að átta sig á aðalatriðum og tryggir það að kennari setji fram allar þær upplýsingar sem nauðsynlegar eru taldar til að nemendur geti undirbúið sig og skipulagt sem best fyrir hvern áfanga. Kennsluáætlanir vor og haustannar eru vistaðir í rekstrarhandbók.

**Kennsluáðferðir** sem notaðar eru við skólann eru tölvu- og verkefnamiðaðar. Kennsluumhverfið er rafrænt. Í samræmi við menntastefnu Menntaskólans í Kópavogi var skólinn að fullu fartölvuvæddur á árinu 2005, þ.e. allir nemendur og kennarar skólans nota upplýsingatækni og tölvur við

nám og kennslu. Almennt notuðu kennarar kennsluumhverfið Moodle auk ýmissa stoðforrita, til dæmis fyrir verkefna- og prófagerð.

Á árinu 2015 var unnið samkvæmt upplýsingatæknistefnu skólans sem gerð er fyrir tímabilið 2011-2015. Á haustönn 2015 hóst tilraunaverkefni í notkun á spjaldtölvum, er hópur kennara hóf að undirbúa notkun þeirra í kennslu.

Stefnan er birt á heimasíðu skólans, [www.mk.is](http://www.mk.is).

**Miðannarmat**/skýrsla (GÁT020 kennara, GÁT026 fagstjóra) liggur fyrir í öllum kenndum áföngum. Öll frábrigði eru skráð og úr þeim unnið. Um miðja önn líta kennarar yfir farinn veg og meta hvernig hefur til tekist við kennsluna. Brýnt hefur verið fyrir kennurum að gefa sér góðan tíma í að rýna eigin kennslu um miðja önn út frá ýmsum þáttum s.s framvindu áfangans skv. kennsluáætlun, kennsluástöðu og búnað, frammistöðu nemenda, vinnufrið og aga í kennslunni, þörf á viðbótarauðlindum svo og öðrum frávikum. Niðurstöður þessa sjálfsmats kennara eru færðar í rekstrarhandbók af gæðastjóra.

Er þörf hefur verið talin á sérstökum aðgerðum hafa mál fengið umfjöllun hjá stjórnendum og fundin er lausn í samráði kennara við fagstjóra og/eða skólameistara. Ef ekki hafa verið nein frábrigði í kennslu hefur dugað að kennari sendi tölvupóst á

fagstjóra þess efnis vegna þeirra áfanga sem um ræðir.

**Formleg lokapróf** voru ekki á haustönn heldur miðaði kennslan við símat í samræmi við nýja kjarasamninga.

**Niðurstöður námsmats** úr einstökum áföngum eru rýndar af fagstjórum og bornar saman við fyrri annir. Komi upp frábrigði eru slík mál skoðuð í samráði við kennara og stjórnendur skólans.

Áfangaskýrsla. Í lok annar fylla kennarar út áfangaskýrslu (GÁT013) þar sem fram kemur fjöldi nemenda sem skráðir eru í INNU, fjöldi þeirra sem fara í próf eða hafa tekið símat og svo fjöldi þeirra sem hafa staðist áfangann. Þá gera kennarar í áfangaskýrslu einnig grein fyrir yfirferð, aðbúnaði og námsgögnum og geta komið fram með aðrar athugasemdir sem þeir telja að þurfi skoðunar við. Áfangaskýrslur fara til fagstjóra til rýni og síðan til gæðastjóra sem skráir þær í rekstrarhandbók. Þegar um frábrigði í kennslu er að ræða færir fagstjóri það í skýrslu fagstjóra sem tekin er til skoðunar sameiginlega af fagstjóra og skólameistara í lok annar.

### Rýni fagdeilda

Skólameistari fundar með fagstjórum í lok hverrar annar og rýnir starf annarinnar (GÁT -043). Lagt er mat á stöðu hverrar fagdeildar þar sem skoðað er hvað vel er gert og hvað þarfnast úrbóta. Hvaða markmið deildarinnar náðust á önninni og hvaða frávík komu upp við kennslu í faginu.

## Kennsla

### Kennslumat

Könnun var gerð meðal nemenda um kennslu, skipulag, samstarf og vinnu í einstökum áföngum. Notað var forritið Survey Monkey. Unnið var eftir verklagsreglu VKL402, Kennslumat og VKL205, Frammistaða kennara.

### Vorönn 2015

Lagt var fyrir áfangamat í raungreinum, þriðja máli og íslensku. Alls fór fram mat í áföngum hjá 26 kennurum. Heildarniðurstöður voru kynntar á kennarafundi og eru

vistaðar á heimsíðu skólans [www.mk.is](http://www.mk.is) 950 svör bárust. Spurningar voru 37.

### Haustönn 2015

Lagt var fyrir áfangamat í öllum áföngum í viðskiptagreinum, stærðfræði, sögu, tölvum og bakstri. Alls fór fram mat í áföngum hjá 26 kennurum skólans. Matið var framkvæmt rafrænt. Heildarniðurstöður voru kynntar á kennarafundi og eru vistaðar á heimasíðu skólans [www.mk.is](http://www.mk.is).

870 svör bárust Spurningar voru 37. Ennfremur fór fram áfangamat í ferðamálastöðunum hjá 8 kennurum og bárust 60 svör.

### Starfsmannasamtöl

Skólameistari ræddi við sjö kennara í framhaldi af kennslumati haustannar 2014 í janúar 2015. Greindar voru veikar og sterkar hliðar í starfi, rætt um starfsþróun og markmiðssetningu til framtíðar.



## Kennarar

Stefna skólans er að við skólann starfi kennarar sem lokið hafa fagprófi í viðkomandi kennslugrein og uppfylla kröfur um kennsluréttindi fyrir framhaldsskóla. Þeir hafi sem viðtækasta þekkingu/reynslu í því fagi sem þeir kenna og drifkraft og frumkvæði til að leysa þau verkefni sem undir starfið falla. Þeir hafi hæfni í mannlegum samskiptum og jákvæða framkomu gagnvart viðskiptavinum, innri sem ytri. Á haustönn 2015 störfuðu 90

kennarar við MK í 86 stöðugildum. Skólameistari, aðstoðarskólameistari og áfangastjórar bóknáms og verknáms eru án kennsluskyldu en 16 fagstjórar (10 konur og 6 karlar) eru stjórnendur í 3,95 stöðugildum á mótí kennslu. Verkefnaráðið er í sex og hálfu stöðu (námsráðgjöf tvær stöður, netstjórn og tölvur tvær stöður, gæðastjóri, námsaðstoð í sérdeild, vinna við skólanámskrá, umsjón með félagslífi, forvarnarfulltrúi o.fl.).

Á árinu 2015 var ríflega þriðjungur kennara (37%) í MK með fyrstu háskólagráðu og kennsluréttindi, 41% eru með hærri háskólagráðu og kennsluréttindi, 15% hafa aðra menntun og kennsluréttindi en þrír kennarar (3%) eru án tilskilinna réttinda, sjá töflu.

Leiðbeinendur eru að öllu jöfnu í hlutastarfi og aðeins einn er í meira en hálfu starfi.

Kynjahlutföll eru 61% kennara eru konur en 39% karlar.

Prófgráða	Fjöldi
BA/BS-próf með kennsluréttindi	34
MA/MS/M.Ed.-próf með kennsluréttindi	37
Doktorspróf með kennsluréttindi	1
Háskólapróf án kennsluréttinda	3
Önnur menntun með kennsluréttindi	14
Önnur menntun án kennsluréttinda	1

## Kennararáðningar

Á árinu 2015 voru ráðnir tveir nýir kennarar við skólann. Óvenju margir voru í leyfi á síðasta ári, þrír í launuðu leyfi og tveir í fæðingarorlofi.

### Móttaka nýrra kennara

Við ráðningar á nýjum kennurum er stuðst við mannauðskerfi og starfsmannastefnu skólans (STE012).

Fram fara rýnivíðtöl skólameistara og nýrra kennara um móttöku, aðbúnað og stöðu mála. Skólameistari ræddi einslega við alla nýja kennara á haustönn í framhaldi af móttökuáætlun skólans skv. ISO-stöðlum. Farið var yfir

stefnu og stjórnun skólans, kennslu, umhverfi, aðbúnað, umsjónarstörf, námsframboð, skólareglur, öryggismál, tölvunotkun, launamál og þjálfunaráætlun hvers kennara ásamt líðan í starfi.



## Stjórnun

**Stjórnunarhandbók** skólans endurspeglar markmið, stefnu og stjórnunarhætti skólans. Stjórnunarhandbók var endurskoðuð og uppfærð á rýnifundum stjórnenda og gæðastjóra. Fram fer regluleg úttekt á stjórnskipulagi skólans, stefnu og markmiðum. Tveir rýnifundir voru á árinu, 4. mars og 18.júní.

### Gæðavottun

Skólinn fékk gæðavottun á starfsemi skólans samkvæmt ISO 9001 staðli árið 2009 og hefur haldið henni virkri með ytri úttektum viðurkenndra vottunaraðila.

### GÁMES/HACCP

Gæðavottun á GÁMES gæðakerfinu fyrir hótél- og matvælagreinar er haldið áfram og unnið að innri og ytri

úttektum skv. GÁMES. Hákon Jóhannsson frá Matvælatækni framkvæmdi mælingar vor og haust 2015.

Heilbrigðiseftirlitið framkvæmdi mælingar í nóvember 2015.

### Starfsmannastefna

Unnið er samkvæmt mannauðskerfi og starfsmannastefnu skólans (STE012). Unnið er eftir móttökuáætlun nýrra starfsmanna um ráðningu og þjálfun. Einnig eftir gæðakerfi skólans um mat á frammistöðu í starfi, kennaramannasamtöl og starfslok.

### Jafnrétti

Unnið er í anda jafnréttis sbr. jafnréttisáætlun skólans (STE010) með því að stuðla að jöfnuði í Menntaskólanum í Kópavogi og jöfnum

tækifærum einstaklinga á sem flestum sviðum, óháð kynferði. Árleg jafnréttisvika skólans var 2.-5. mars 2015.

### Umhverfismál

Unnið var að umbótum í umhverfismálum, m.a. með því að fylgja lögum og reglugerðum varðandi umhverfismál sem snerta starfsvettvang skólans. Stefnt á að efla menntun nemenda og starfsfólks á sviði umhverfismála. Tryggt sé að öryggismál innan skólans séu til fyrirmyndar og farið eftir ISO 14000 varðandi umhverfismál. (STE013). Umhverfisvika var haldin í skólanum 14.-17. september 2015. Unnið er undirbúningsstarf í umhverfismálum skv. ISO14001:2004,



## Gæðastjórnun í Menntaskólanum í Kópavogi

Við Menntaskólann í Kópavogi eru rekin tvö gæðakerfi, annarsvegar ISO 9001:2008 fyrir allan almennan rekstur skólans og hinsvegar HACCP í kennslumhverfi matvælagreina. Á árinu 2015 var endurnýjuð ytri vottun á ISO gæðakerfi en vegna

sparnaðar hafði verið gert hlé á ytri vottun kerfisins. Vottun ISO kerfisins fer nú fram tvisvar á ári.

Á árinu var tekið í notkun nýtt rafrænt umsýslukerfi (gæðahandbók og rekstrarhandbók) fyrir ISO gæðakerfið sem tryggir betur

allt utanumhald og öll staðfestingarferli á einstökum gæða- og rekstrarskjölum gæðakerfisins. Þetta rafræna umsýslukerfi er smíðað í Share point umhverfi og hefur Advania verið samstarfsaðili MK í þeirri vinnu.

## Reglubundin verkefni í gæðakerfi MK

Meðal reglubundinna verkefna til viðhalds á ISO 9001 gæðakerfisins er skráning og staðfesting þess bærra aðila á rekstrarskjölum er snúa að meginstarfsemi skólans. Helstu rekstrarskjöl eru:

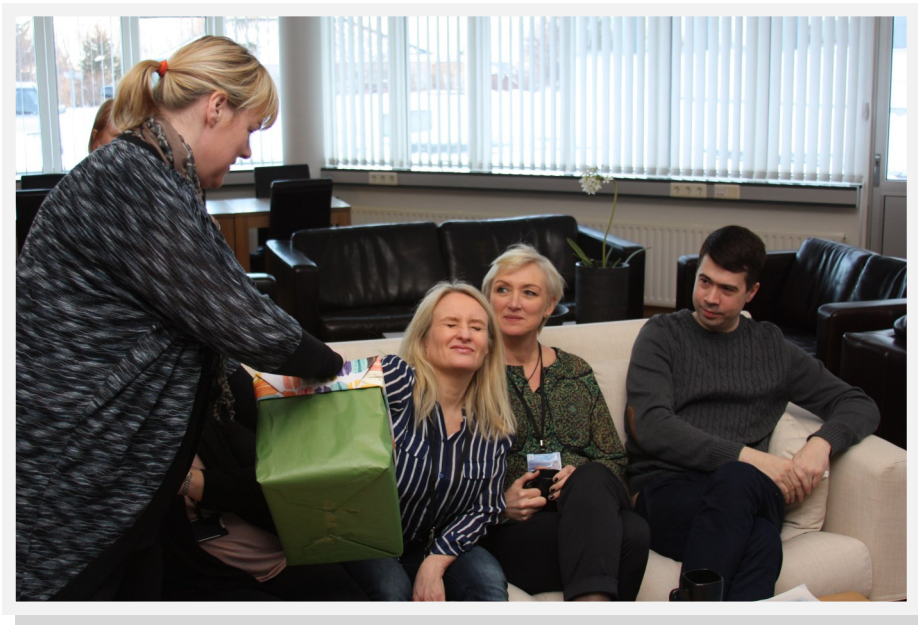
- Kennsluáætlanir í annarbyrjun.
- Miðannarskýrslur um miðja önn.

- Áfangaskýrslur við annarlök.

Þessi skjöl eru aðgengileg í rekstrarhandbók.

Staðlaðar kennsluáætlanir frá hverjum kennara eru rýndar og staðfestar af fagstjórum (eða áfangastjórum eftir atvikum) áður en þær eru útgefnar í rekstrarhandbók. Staðlað form á kennsluáætlunum gerir

nemendum auðveldara að átta sig á aðalatriðum og tryggir það að kennari setji fram allar þær upplýsingar sem nauðsynlegar eru taldar til að nemendur geti undirbúið sig og skipulagt sem best fyrir hvern áfanga út hverja námsönn.



Um miðja önn taka kennarar stöðumat og rýna í hvernig hefur til tekist við kennsluna út frá fyrirbyggjandi kennsluáætlun. Brynt hefur verið fyrir kennurum að gefa sér góðan tíma í að meta framgang áfangans um miðja önn út frá ýmsum þáttum s.s framvindu áfangans skv. kennsluáætlun, kennsluáætlun, frammiðstöðu nemenda, vinnufriði og aga í kennslunni, þörf á viðbótarauðlindum svo og önnur frávik. Niðurstöður þessa sjálfsmats kennara eru færðar í rekstrarhandbók og staðfestar af fagstjóra.

Er þörf hefur verið talin á sérstökum aðgerðum hafa mál fengið umfjöllun hjá stjórnendum og fundin er lausn í samráði kennara við fagstjóra og/eða skólameistara. Ef ekki hafa verið nein

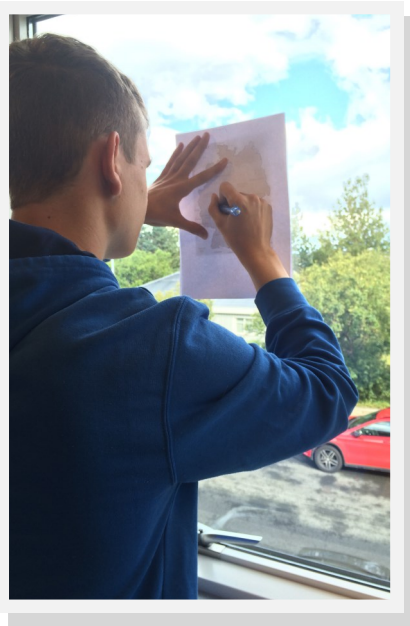
frábrigði í kennslu hefur dugað að kennari sendi rafpóst á fagstjóra þess efnis vegna þeirra áfanga sem um ræðir.

Í lok annar fylla kennarar út áfangaskýrslu þar sem fram kemur fjöldi nemenda sem skráðir eru í INNU, fjöldi þeirra sem fara í próf eða hafa tekið símat og svo fjöldi þeirra sem hafa staðist áfangann. Þróað hefur verið nýtt og ítarlegra skýrsluform vegna áfangaskýrslu þar sem óskað er eftir ítarlegum niðurgreindum upplýsingum um niðurstöðu prófa (meðaleinkunnum) og verkefnahluta áfanga sérstaklega (þ.e. þar sem lokamat byggir á bæði verkefnahluta og lokaprófi). Þessar upplýsingar nýtast til frekari greiningar á þróun meðaleinkunna annarsvegar og þróun á uppskiptingu á milli

prófahluta og verkefnahluta í áföngum.

Þá gera kennarar í áfangaskýrslu einnig grein fyrir yfirferð, aðbúnaði og námsgögnum og geta komið fram með aðrar athugasemdir sem þeir telja að þurfi skoðunar við. Áfangaskýrslur fara til fagstjóra til rýni og eru vistaðar rekstrarhandbók. Þegar um frábrigði í kennslu er að ræða færir fagstjóri það í skýrslu fagstjóra sem tekin er til skoðunar sameiginlega af fagstjóra og skólameistara í lok annar.

Þessir þrír þættir, kennsluáætlun, miðannaskýrsla og áfangaskýrsla tryggja að ákveðin vöktun fari fram á starfi kennara við MK og gefa um leið færi til úrbóta um leið og frávik eru vart.



## Innri úttektir

Í samræmi við ISO gæðakerfið skal fara fram regluleg innri úttekt á verklagsreglum og ferlum stofnunarinnar. Í MK er farið yfir alla verkferla á þriggja ára fresti og eru þá skrifaðir ferlar og fyrirmæli skoðuð og borið saman við daglega framkvæmd viðkomandi verkþáttar. Ef misræmi er greint á milli skjalfestra ferla og framkvæmdar á verkferlum er það hlutverk úttektaraðila (Gæðastjóra) í samvinnu við

viðkomandi starfsmann (sem starfar eftir verklagsreglunni) að greina hvernig ná má samræmi þar á milli, annaðhvort með breytingu á skjölum eða ábendingum um breytt og bætt vinnubrögð.

Á liðnu starfsári fór fram úttekt á eftirfarandi verklagsreglum

**Á vorönn 2015 fór fram innri úttekt á eftirfarandi reglum:**

Verklagsregla um innkaup númer 213

Verklagsregla um rekstur húsnæðis MK númer 214

Verklagsregla um kennslu áfanga númer 301

Verklagsregla um hönnun og umbót áfanga númer 303

Verklagsregla um áfangamat og þjónustukönnun númer 402



## Innri úttektir

### Á haustönn 2015 fór fram innri úttekt á eftirfarandi reglum:

Verklagsregla um heildarstjórnun náms númer 106

Verklagsregla um innritun númer 202

Verklagsregla um brautskráningu númer 204

Verklagsregla um fjármálastjórnun númer 212

Verklagsregla um leyfi frá störfum númer 215

Verklagsregla um starfslok númer 216

Fjöl margar lagfæringar á verklagsreglum og gátlistum voru samþykktar í gæðaráði MK í kjölfar ofangreindra úttekta en í einhverjum tilfellum var skerpt á framkvæmd til að halda samræmi við viðkomandi verklagsreglu.

Til viðbótar ofangreindum verklagsreglum voru fjölmörg önnur skjöl rýnd og endurbætt í framhaldi af ábendingum frá starfsmönnum, ásamt því sem nokkrir gátlistar og LSM skjölum var bætt við rekstrarhandbók skólans.

Ný og breytt skjöl í gæðakerfinu á árinu 2015 voru alls 61.



## GÁMES - HACCP

HACCP er gæðakerfi varðandi matvælaeftirlit og hollustuhætti við framleiðslu og dreifingu matvæla. GÁMES hefur verið notað sem íslenska útfærslan á þessu kerfi en það er skammstöfun fyrir „Greining áhættuþátta og mikilvægra eftirlitsstaða“. Við matvælanámshluta Menntaskólans í Kópavogi hefur um árabíl verið beitt aðferðafræði í samræmi við

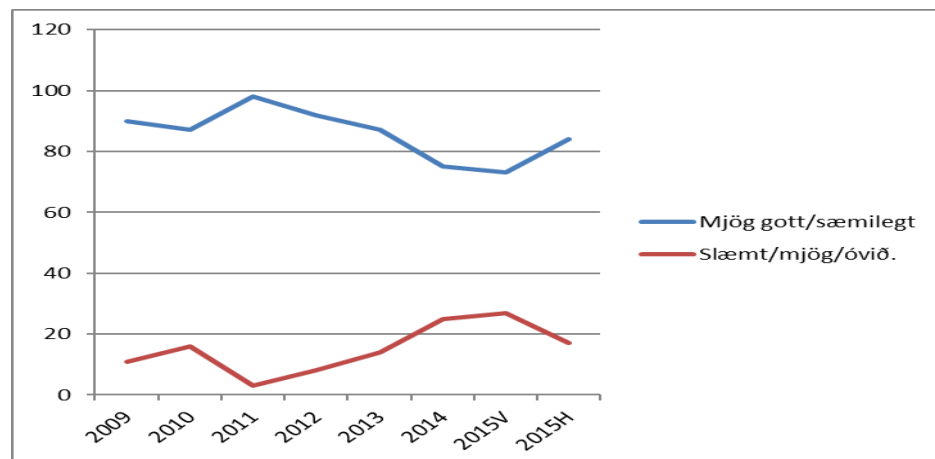
GÁMES. Á síðustu misserum hefur hugtakið GÁMES vikið fyrir notkun á enska hugtakinu HACCP sem stendur fyrir Hazard analysis and critical control points.

Gerlamælingar eru hluti af þessu innra eftirlitskerfi og hafa verið reglubundnar í þeim hluta húsnaðis Menntaskólans í Kópavogi sem nýttur er fyrir Hótel- og veitingaskólann.

Hákon Jóhannsson hjá Matvælaæðni framkvæmdi mælingar á vorönn 2015 og haustönn 2015. Niðurstöður má sjá í eftirfarandi töflu og til frekari upplýsinga er sýnd þróun þessara mælinga frá árinu 2009 bæði í tölum og myndrænt. Til glöggvunar eru sýndar samtölur sýna sem þóttu mjög góð og góð annars vegar og hin svegar samtölur sýna sem þóttu slæm, mjög slæm eða óviðunandi.

Gerlamælingar Matvælaæðni í MK frá 2009

	2009	2010	2011	2012	2013	2014	2015V	2015H
<b>Mjög gott</b>	62	74	74	71	63	53	62	68
<b>Sæmilegt</b>	28	13	24	21	24	22	11	16
<b>Samt.</b>	<b>90</b>	<b>87</b>	<b>98</b>	<b>92</b>	<b>87</b>	<b>75</b>	<b>73</b>	<b>84</b>
<b>Slæmt</b>	9	0	3	3	11	11	19	14
<b>Mjög slæmt</b>	0	13	0	5	3	8	8	3
<b>Óviðunandi</b>	2	3	0	0	0	6	0	0
<b>Samt.</b>	<b>11</b>	<b>16</b>	<b>3</b>	<b>8</b>	<b>14</b>	<b>25</b>	<b>27</b>	<b>17</b>
	<b>2009</b>	<b>2010</b>	<b>2011</b>	<b>2012</b>	<b>2013</b>	<b>2014</b>	<b>2015V</b>	<b>2015H</b>
Mjög gott/sæmilegt	90	87	98	92	87	75	73	84
Slæmt/mjög/óvið.	11	16	3	8	14	25	27	17



## GÁMES - HACCP

Eins og sjá má hafa niðurstöður skánað til muna á árinu 2014 og 2015 miðað við fyrri ár og má m.a. þakka það öflugu samstarfi við fyrirtækið Rekstrarvörur sem ásamt því að vinna að nýjum gátlistum og verklagsreglum um hreinlæti hafa sett upp ný skömmtunarkerfi á sápu í matvælarýmum og verið leiðbeinandi um notkun á nýjum og náttúruvænum hreinsiefnum.

Á hverju ári er gerð úttekt á hreinlæti af Heilbrigðiseftirliti

Hafnarfjarðar og Kópavogssvæðis og fór sú úttekt fram í nóvember 2015. Niðurstaða þeirrar úttektar er að utan smávægilegra athugasemda væri það almennt mat að skólinn væri snyrtilegur og vel um genginn og niðurstaða þrífásýna sýndi að þríf á áhöldum væri í góðu lagi.

Gæðakerfi Menntaskólans í Kópavogi eru í sífelldri þróun enda þurfa þau að standast mismunandi reglulegar ytri úttektir á hverju ári. Í vaxandi

mæli hafa verið teknir upp rafrænir gátlistar við eftirlit vegna HACCP kerfisins ásamt því sem notkun á einfaldari gátlistum á að gera alla framkvæmd í kerfinu einfaldari og markvissari. Þá mun ný rafræn rekstrarhandbók auðvelda allt eftirlit og innanhúss vottun/staðfestingu á þeim vinnuskjölum sem skólinn starfar eftir. Notkun gæðakerfa við rekstur og stjórnun skólans hefur sannað ágæti sitt og gert góðan skóla enn betri.

## Innlent samstarf

### *MK er kjarnaskóli í hótél- og matvælagreinum og ferðagreinum*

Samkvæmt samningi menntamálaráðuneytis og MK starfar skólinn sem kjarnaskóli í hótél- og matvælagreinum og ferðagreinum. Skólinn hefur haft forgöngu um þróunarstarf vegna náms í hótél- og matvælagreinum í samvinnu við starfsgreinaráð í hótél- og matvælagreinum og ferðagreinum í samvinnu við starfsgreinaráð um náttúrunýtingu og sitja kennarar skólans í báðum ráðunum skv. skipun menntamálaráðherra. Skólinn tekur þátt í umfangsmiklu

erlendu samstarfi á þessu sviði, sjá kafla um erlend samskipti. Auk þess sinnir skólinn þeim verkefnum öðrum sem leiðbeiningar um starfsemi kjarnaskóla kveða á um, s.s. upplýsingafundum og gagnkvæmum heimsóknnum í aðra skóla sem kenna sömu greinar. Þá beitti skólinn sér fyrir því að stofnað var fagfélag kennara í hótél- og matvælagreinum á landsvísu.

### **Atvinnulífið**

Skólinn er í góðu samstarfi við atvinnulífið, m.a. vegna starfsþjálfunar nema í grunnnámi hótél- og matvælagreina og ferðamálanema.

### **Akademían**

Á haustönn hófst samstarf við Gerplu er veitir nemendum kost á að sækja nám í íþróttáfræðum hjá félaginu. Aftur á móti hefur akademía hjá Breiðablik og HK lagst af um stundarsakir.

### **IÐAN**

Menntaskólinn í Kópavogi heldur áfram formlegu samstarfið við Iðuna fræðslusetur ehf sem er fræðslumiðstöð fimm iðngreina auk ferðaiðnaðarins. Skólinn og Iðan reka áfram Sæmund fróða er sér um símenntun í hótél-matvæla-, og ferðagreinum.

## Sæmundur fróði

Sæmundur fróði var stofnaður árið 2001 og er því á fimmtánda starfsári sínu. Markmið félagsins er m.a. að efla símenntun í matvæla- og veitingagreinum og skyldum greinum, þ.m.t. ferðapjónustu, auka samstarf atvinnulífs og skóla til að auka samkeppnishæfni atvinnulífs og bjóða einstaklingum hagnýta og fræðandi fagþekkingu á sviði matvæla- og veitingagreina og skyldra greina. Hótel- og matvæla- og veitingasvið IÐUNNAR fræðsluseturs reka sameiginlega sámenntunarfyrirtækið Sæmund fróða.

Fræðslustarf Sæmundar fróða miðast við að efla þekkingu og færni fagmanna og starfsfólks í matvæla- veitinga- og ferðapjónustugreinum til þess að takast á við störf sín á atvinnumarkaðnum en einnig að gefa almenningi tækifæri á að efla þekkingu og skilning sinn á meðhöndlun matvæla, þjónustu og framreiðslu, kunnáttu í vínfræðum o.s.frv. Námskeiðin á vorönn 2015 hófust í byrjun janúar og lauk í nóvember sl. Námsframboð Sæmundar var kynnt í sameiginlegum námsvísi IÐUNNAR sem var gefin út bæði vor og haust 2015, á heimsíðunni [www.idan.is](http://www.idan.is). Auk þess voru send út dreifirit bæði í pósti og á valin netföng á einstaklinga og fyrirtæki í greinunum.

Á árinu 2015 voru haldin 22 námskeið og þátttakendur á námskeiðunum voru samtals 268 sem er nokkur fækkun frá árinu 2014 en þá voru þátttakendur samtals 458. Á

árinu 2014 voru kenndar stundir samtals 275 en kennslustundafjöldi á árinu 2015 var samtals 462. Helsti munur á milli ára er að Sæmundur bauð fram fleiri styttri námskeið með fleiri þátttakendum. Verkefni Sæmundar voru fjölbreytt á síðasta ári eins og sjá má á yfirliti námskeiða. Fagnámskeið 1, 2 og 3 voru haldin á árinu og þátttakendur á námskeiðunum voru samtals 47. Ný námskeið voru í boði á árinu eins og pylsugerð, brýnsla og skerping á hnifum og námskeið um eftirrétti. Á árinu hóst kennsla í kjötskurði fyrir 13 starfsmenn Sláturfélags Suðurlands á Hvolsvelli. Kennslan fór fram á Hvolsvelli og kenndir voru áfangarnir HEK104 og FFK103 í lotunámi.

Stefnt er að því að halda kennslu áfram í áföngum kjötskurðarnáms á árinu 2016. Í byrjun nóvember hófst kennsla fyrir starfandi þernur. Þátttakendur á námskeiðinu voru samtals 15 og starfa á Center Hóтели og Icelandair hótélunum í Reykjavík. Kennslan fer fram á ensku og skiptist í þrjár lotur. Fyrsta

lotan var kennd í nóvember og desember. Önnur og þriðja lotan í náminu verða kenndar í byrjun næsta árs. Haldin voru námskeið í ostagerð, vínnámskeið, smurbrauð, ferðapjónustu fyrir leigubílstjóra. Sjá nánar Töflu 1.

Árið 2012 var tekin upp sú nýbreytni í MK að innrita nemendur á fagnámskeiðum í námsumsjónakerfi Innu sem heldur utan um mætingar og námsferil viðkomandi. Utanumhald um fagnámskeiðin er því komið í mjög góðan farveg.

Starfsmenn Sæmundar fróða hafa lagt sig fram um að sinna fyrirtækjum í matvæla-, veitinga- og ferðapjónustugreinum og í áttina til þess að sérsníða námskeið fyrir fyrirtæki. Starfsmenn og kennarar Sæmundar fróða hafa að leiðarljósi ólíkar þarfir þátttakenda og lögð er áhersla á að fylgja eftir hugmyndum um kennslufræði fyrir fullorðna. Umsagnir þátttakenda um kennara og aðstöðu á námskeiðum Sæmundar eru almennt mjög jákvæðar.





## Námskeið Sæmundar fróða árið 2015

	Heiti námskeiðs	Fjöldi	Kest.
1.	Brýnsla og skerping á hnífum	12	4
2.	Pylsugerð	11	10
3.	Ostagerð	9	8
4.	Vín II	10	14
5.	Smurbrauð	11	16
6.	Bordeaux vín	11	4
7.	Brýnsla og skerping á hnífum	12	60
8.	Brýnsla og skerping á hnífum	11	40
9.	Ferðapjónusta 1, leigubílstjóra	13	6
10.	Fagnámskeið 2	18	60
11.	Fagnámskeið 3	13	12
12.	Hráefnisfræði kjötiðna	13	40
13.	Ferðapjónusta 1, leigubílstjóra	23	12
14.	Brýnsla og skerping	10	4
15.	Brýnsla og skerping	10	4
16.	FAG 1	16	60
17.	Eftirréttir	7	6
18.	Pylsugerð	6	10
19.	VÍN 1	11	16
20.	Fagfræði kjötiðna	13	40
21.	Þernur	15	30
22.	Vín og matur	13	6
	<b>Santaks</b>	<b>268</b>	<b>462</b>

## Þróun Sæmundar fróða og verkefni framundan

### Þróun starfsins

1. Aukin áhersla á sérsniðin námskeið fyrir stofnanir, fyrirtæki og starfsmenn í ferðapjónustu, matvæla- og veitingagreinum.
2. Þróun námskeiða sem eru metin sem hluti af formlegu námi í matvæla- og veitingagreinum og raunfærnimat í greinunum.

### Verkefni framundan

1. Fjölga fagmönnum á námskeiðum Sæmundar fróða.
2. Aukin áhersla á að útfæra dreifnám og lotutengt nám á vegum Sæmundar fróða.
3. Auka þjónustu og námskeið fyrir ferðapjónustuna.



**BLS. 41**

## Erlent samstarf

Skólinn leggur áherslu á erlent samstarf og skilgreinir það sérstaklega í skólanámskrá. Í skólanum starfar alþjóðafulltrúi í hlutastarfi og sér um að halda utan um erlend verkefni skólans og styrkumsóknir.

Alþjóðafulltrúinn sér einnig um starfsnám erlendis. Mikil gróska hefur verið í erlendum samstarfsverkefnum af ýmsu

tagi og var árið 2015 líklega metár í því tilliti í sögu skólans. Verið er að móta alþjóðastefnu skólans þar sem áhersla er lögð á að

- taka virkan þátt í alþjóðlegu samstarfi
- styðja nemendur og starfsfólk til þátttöku í fjölbjóðlegum verkefnum

- byggja upp samstarf við erlenda skóla, einkum innan Evrópu
- efla kynningu og mat á erlendum verkefnum skólans og
- kynna skólann á alþjóðlegum vettvangi

## Erlendir styrkir, ferðir og fundir

Alls voru í gangi 9 erlend samstarfsverkefni á árinu 2015. Sumum þeirra lauk á árinu og ný tóku við. Hér verður stuttlega gerð grein fyrir þessum verkefnum.

Tveggja ára Comenius samstarfsverkefni 11 landa um notkun hugbúnaðar í stærðfræðikennslu – Educational Software and E-learning in Math for European Students – lauk í apríl þegar allir þátttakendur komu saman í Majadahonda á Spáni til að kynna lokaverkefni sín. Stærðfræðikennararnir Guðrún Angantýsdóttir og Þóra Þórðardóttur fóru til Spánar með tvo nemendur sem kynntu verkefni MK.

Discovering Cultural Diversity in Tourism var verkefni styrkt af Leonardo, en því lauk í maímánuði. Þrír nemar (tveir framreiðslunemar og einn matreiðslunemi) fóru til Oulu í Finnlandi til fjögurra vikna starfsnáms. Í tengslum við þetta verkefni var einnig tekið á móti tveimur finnskum ferðamálanemum sem tóku

hluta af starfsnámi sínu á hóteli í Reykjavík.

Developing Entrepreneurial Spirit through Experience and Reflection in VET (DESERVE) var einnig styrkt af Leonardo. Verkefnið fjallaði um gerð og prófun kennsluefnis í frumkvöðlafræðum með sérstakri áherslu á verknám og fagnám og voru kennarar í viðskiptagreinum þátttakendur af okkar hálfu. Þessu verkefni lauk einnig á fyrri hluta ársins.

Nemendaskipti á Norðurlöndum. Í febrúar fóru 19 nemendur í áfanganum Ferðalandafræði útlanda í fimm daga skólaheimsókn til Norrtälje í Svíþjóð ásamt tveimur kennurum. Í marsmánuði komu 29 nemendur frá Västerås ásamt tveimur kennurum í vikuheimsókn til okkar í MK og voru þar með að endurgjalda heimsókn MKnema til þeirra haustið áður. Í september kom góður hópur frá framhaldsskólanum í Otta í Noregi, en hópar frá þeim hafa sótt okkur heim reglulega um margra ára skeið. Allar þessar

ferðir voru farnar með styrkjum frá Nordplus. Tvö stór Norðurlandaverkefni eru stöðugt í boði við skólann. Annars vegar er um að ræða gagnkvæmar heimsóknir nemenda og kennara frá Kópavogi, Álasundi, Tallin, Västerås og Turku til skiptis ár hvert og er þetta verkefni opið nýnemum. Hins vegar er um að ræða verkefni fyrir eldri nemendur sem felst í námsheimsóknum milli Kópavogs og Otta í Noregi og Norrtälje í Svíþjóð.

Fjórir starfsmenn MK fóru utan í námsheimsóknir fyrir tilstilli styrkja frá Erasmus+ áætluninni. Fagstjóri ferðamálanáms og áfangastjóri bóknáms kynntu sér skipulag ferðamálanáms á framhaldsskólastigi í Austurríki; bókasafnsfræðingur heimsótti skóla- og almenningsbókasöfn í Svíþjóð og Danmörku, meðal annars með tilliti til reksturs rafbókasafna og starfsmaður í tölvuþjónustu fór á námskeið í fram för í Graz í Austurríki.

## Erlendir styrkir, ferðir og fundir

Á vegum verkefnisins Science into Reality sem styrkt er af EEA/Norway Grants áætluninni fóru fimm raungreinakennarar til Tallinn í maí. Markmið verkefnisins er að búa til námsefni sem leitast við að dýpka hagnýta grunnþekkingu nemenda í stærðfræði, eðlisfræði, efnafræði, líffræði og jarðfræði. Þátttakendur í verkefninu eru kennarar frá Íslandi og Eistlandi og komu þrír kennarar frá samstarfsskólanum til Íslands í október til áframhaldandi vinnu í verkefninu.

Verkefnið Using Social Studies and Languages to Teach Sustainability at the Upper Secondary Level er styrkt af EEA/Norway Grants

áætluninni. Fimm kennarar í MK fóru til Tallinn og Narva í Eistlandi í febrúar þar sem þeir hittu samstarfsmenn sína. Kynntust kennarar daglegu starfi skólanna í borgunum tveimur auk þess sem unnið var í verkefninu. Í október fóru fjórir kennarar frá MK í vinnubúðir í Tartu í Eistlandi í fjóra daga. Vefsíða fyrir verkefnið var opnuð ([www.makeanewplanet.wordpress.com](http://www.makeanewplanet.wordpress.com)) og verið er að vinna í að hafa verkefnið sem þar eru aðgengileg á eistnesku og rússnesku. Von er á kennurum frá Eistlandi í febrúar 2016 og verkefninu lýkur í mars það ár.

Nýju tveggja ára verkefni sem ber titilinn TIME var hleypt af stokkunum á haustdögum. Þetta

verkefni, sem einnig er styrkt af EEA/Norway Grants áætluninni, er unnið í samstarfi við Gymnázium Teplice í Tékklandi. Verkefnið miðar að því að efla áhuga nemenda á raungreinánámi með notkun rafrænna miðla, tölvutækni og fjölbreyttra kennsluáðferða. Vinnufundur hafa verið haldnir í skólunum og sameiginlegur fundur allra þátttakenda var haldinn í Teplice í september.

Ennfremur hefur skólinn fengið styrki frá Erasmus+ áætlun Evrópusambandsins til að senda nemendur í matvæla- og ferðagreinum utan til starfsnáms og munu alls 12 nemendur fara til þriggja vikna starfsnáms í Finnlandi á vorönn 2016.

## Góður árangur

Starfsmenn Menntaskólans í Kópavogi hafa unnið mikið og gott starf í erlendum samstarfsverkefnum og borið verðskuldaða athygli úr bítum. Comeniusarverkefnið Educational Software and E-learning in Math for European Students fékk í nóvember viðurkenninguna „Seal of Quality“ sem veitt er fyrir besta

Comeniusarverkefnið ár hvert. Verðlaunin voru afhent í Prag í nóvember.

Í lok september bárust þau ánægjulegu tíðindi að skólinn hefði hlotið vottun VET Mobility Charter vegna náms- og þjálfunarverkefna í starfsmenntahluta Erasmus+ menntaáætlunar ESB. Vottunin

felur í sér ákveðinn gæðastimpil á erlend námsverkefni skólans og hjálpar til við að byggja upp samstarf við erlenda aðila. Einnig auðveldar þessi vottun nemendum og kennurum alla áætlanagerð og kynningu á erlendum verkefnum og skapar meiri festu í erlendu samstarfi.

## Áhugi á að skoða MK og koma á samstarfi

Margir erlendir gestir óskuðu sem endranær eftir því að fá að skoða skólann og kynast innra starfi hans og var unnt að verða við flestum slíkum beiðnum. Gestir komu víða að, m.a. frá

Winnipeg, Grænlandi og Slóveníu. Í tengslum við matarhátíðina Food & Fun var undirrituð sérstök viljayfirlýsing um samstarf Hótel- og matvælskólans og RASEKO

skólans í Raisio í Finnlandi. Viljayfirlýsingin var sérstaklega vottuð af Illuga Gunnarssyni, mennta- og menningarmálaráðherra.

## César Ritz

Samstarf við César Ritz hótelskólann í Sviss um hótelsstjórnunarnám lauk að

lokinni vorönn 2015. Fáir nemendur og mikill kostnaður

varð til þess að þetta áhugaverða verkefni var lagt til hliðar.

## Sérverkefni skv. skólasamningi

Skólinn annast sérverkefni sbr. kafla 4.0 í skólasamningi. Sérstök verkefni á starfssviði skólans á samningstímanum eru fjögur, þ.e. kvöldskóli MK

(Leiðsöguskólinn, Ferðamálastólurinn), kennsla í Krýsuvík, kennsla í fangelsinu í Kópavogi og kjarnaskólahlutverk á sviði

hótel- og matvælagreina og ferðagreina. Fjárveitingar til þessara verkefna eru tilgreindar í árlegum heimildum skólans.

## Leiðsöguskólinn vor 2015

Á vorönn 2015 gátu nemendur Leiðsöguskólans valið á milli tveggja kjörsviða, almenn

leiðsögn og gönguleiðsögn. Í maí útskrifaðist 51 nemandi úr skólanum, 28 úr almennri

leiðsögn og 23 gönguleiðsögumenn.

## Almennt kjörsvið

Í almennri leiðsögn eru nemendur undirbúnir undir það að leiðsegja erlendum ferðamönnum í rútuferðum. Segja má að farið sé hringinn í kringum landið í kennslustundum annarinnar þar sem kennari fræðir nemendur um hvað sé frásagnarvert og skoðunarvert á hverjum stað. Nemendur fara í fjórar æfingiferðir í rútu þar sem þeir æfa sig í að leiðsegja en það krefst nokkurrar þjálfunar að segja frá úr sæti leiðsögumannsins þar sem leiðsögumaðurinn snýr baki í áheyrendur.

Æfingiferðirnar eru Reykjavíkurfærð, Reykjanes-hringur, Gullhringurinn og færð um Borgarfjörðinn. Að auki fara nemendur í tvær prófferðir í rútu (Reykjavíkurfærð og Gullhringur) en þá er frásögnin tekin upp og síðar metin af prófdómurum. Tungumálakunnátta nemenda er metin, frásögnin þarf að vera áhugaverð og skemmtileg fyrir ferðamanninn en um leið þarf leiðsögumaður fara rétt með staðreyndir.

Námi í almennri leiðsögn lýkur með sex daga hringfærð um

landið þar sem nemendur skiptast á að leiðsegja og fá að auki leiðsögn frá staðkunnum leiðsögumönnum. Í öllum ferðum fá nemendur leiðbeiningar frá kennara um það sem betur má fara í þeirra frásögn og framkomu. Kennsla var í höndum fjögurra kennara en að auki kom nokkur fjöldi gestafyrirlestra að kennslunni.

Af kjörsviðinu útskrifuðust 28 leiðsögumenn, 13 konur og 15 karlar. Hópurinn getur boðið upp á leiðsögn á dönsku, ensku, ítölsku, norsku, sænsku og þýsku. Þrír nemendur útskrifuðust með tvö tungumál.

## Gönguleiðsögn

Gönguleiðsögunemar eru fyrst og fremst þjálfaðir í að fara með ferðamenn í gönguferðir. Þar sem oftast þarf að nota rútu til að koma hópum á upphafsstað göngu og margar ferðir eru blanda af gönguferð og rútuferð þá fá nemendur á þessu kjörsviði líka nokkra þjálfun í að leiðseja í rútu.

Nemendur fara í tvær æfingaferðir og eina prófferð í rútu og þjálf sig í leiðsögn í hljóðnema. Mikil áhersla er lögð á verklega þjálfun og fara nemendur í sólarhrings rötunarferð, æfingaferð í þverun straumvatna og á tvö helgarnámskeið,

Vetrarfjallamennska 1 og Ferðamennska á jöklum. Helgarnámskeiðin eru í umsjón Íslenskra fjallaleiðsögumanna. Að auki þurfa nemendur að fara í tíu gönguferðir á eigin vegum og skrá upplýsingar í svokallaða „loggbók“. Nemendur læra um veðurfar á fjöllum og um jökla. Þeir fá þjálfun í hópstjórn og tilsögn í skyndihjálpi á fjöllum en ef slys ber að höndum í gönguferðum er oft nokkur bið á aðstoð og því mikilvægt að leiðsögumenn geti brugðist rétt við. Í lok annar er farið í fimm daga gönguferð um óbyggðir þar sem nemendur

æfa sig í að lesa kort og nota áttavita og GPS tæki og leiðseja hverjum öðrum. Gist er í tjöldum og allur búnaður borinn á bakinu.

Margir kennarar og gestafyrirlesarar koma að kennslu í gönguleiðsögn en fimm kennarar halda utan um bóklega áfanga annarinnar. Kynjahlutfall í hópnum var ójafnt að þessu sinni en níu karlar og 14 konur útskrifuðust úr gönguleiðsögn. Tungumálin sem þau geta leiðsagt á eru danska, enska, franska, norska, sænska, spænska og þýska. Þeir nemendur luku prófi á tveimur tungumálum.



## Val- og endurmenntunarnámskeið

Á vorönn velja nemendur í almennri leiðsögn fjórar einingar og nemendur í gönguleiðsögn tvær einingar í vali. Valnámskeiðin sem eru í boði eru nokkuð fjölbreytt, hvert námskeið er þrjú kvöld (hvert kvöld er fjórar kennslustundir) nema Íslendingasögurnar sem eru

kennar á fjórum kvöldum.

Á vorönn 2015 voru þessi námskeið í boði:

1. Íslendingasögur (teknar voru fyrir Njálssaga, Laxdæla og Egilssaga)
2. Jarðfræði helstu gönguleiða á Íslandi

3. Bland í poka (fararstjórn erlendis, ljósmyndataka og eldamennska á fjöllum)

4. Norðurljós, stjörnur og manngerðir hellar

## Svæðisleiðsögn

Leiðsöguskólinn er móðurskóli í leiðsögunámi og hefur sem slíkur haft hönd í bagga með þeim aðilum sem hafa staðið fyrir svæðisleiðsögunámi en svæðisleiðsögn hefur verið

kennd víðsvegar um landið. Öll tungumálapróf eru metin af prófómurum Leiðsöguskólans sem tryggir að þeir sem útskrifast sem svæðisleiðsögumenn hér á landi standast sömu kröfur og

gerðar eru til nemenda í Leiðsöguskólanum. Svæðisleiðsögunám var hvergi í boði á árinu 2015 en verið er að undirbúa svæðisleiðsögunám á tveimur stöðum á landinu.



## Leiðsöguskólinn haust 2015

Mikill fjöldi umsókna barst Leiðsöguskólanum fyrir skólaárið 2015-2016 og var því miður ekki hægt að bjóða öllum umsækjendum að þreyta inntökupróf. Rúmlega 80 nemendur hófu nám í ágúst en nokkuð er um að nemendur dreifi náminu á tvö skólaár og því voru ekki allir í fullu námi. Fjöldi tungumálakennara fer

eftir kjörtungumálum nemenda en miðað er við að a.m.k. þrjú nemendur séu í hverjum hópi. Að þessu sinni voru ellefu hópar í áfanganum TMN102, enskan er langvinsælust og hafa aldrei verið fleiri hópar í enskunni en þeir voru sex, einnig voru þessi tungumál kennd: Danska,

ítalska, sænska, spænska og þýska. Einn nýr kennari bættist í kennarahópinn og bæta þurfti við tveim nýjum málstjórum í ensku en að öðru leyti voru engar breytingar á kennarahópi skólans. Að vanda kom fjöldi gestafyrirlesara og prófdómara að skólastarfinu.

## Ferðamálastólínn

Á vorönn 2015 voru 32 nemendur (30 konur og 2 karlar) skráðir í Ferðamálastólann. 19 nemendur útskrifuðust í maí, þar af átta nemendur sem lokið höfðu starfsnámi eða fengið það metið.

Boðið var upp á sex skylduáfangar og tvo valáfanga: FOM233 (framreiðsla, matreiðsla og gestamóttaka) og FBÓ103 (fargjaldaútreikningar og farþókunarkerfi). Mikill áhugi er á síðarnefnda áfanganum og töluverð eftirspurn eftir þessu námskeiði frá fólki utan skólans.

Í Ferðamálastólannum er áhersla lögð á að námið sé hagnýtt og nemendur fara í vettvangsferðir, heimsóknir í fyrirtæki og fá til sín fyrirlesara úr atvinnulífinu. Nemendur í markaðsfræði ferðapjónustu fengu í heimsókn Sigríði Eysteinsdóttur frá Island Pro Travel, sem kynnti starfsemi fyrirtækisins og nýng í ferðapjónustu sem felst í rekstri skemmtiferðaskips í reglulegum ferðum frá Þýskalandi. Í viðburðastjórnun var farið í vettvangsferð í fyrirtækið Mountaineers of

Iceland sem bjóða upp á sjósleða- og jeppaferðir á Langjökli. Einnig kom Hildur Bæringsdóttir frá Meet in Reykjavík í heimsókn og gerði grein fyrir markaðssetningu Íslands á alþjóðavettvangi með tilliti til MICE markaðar.

Nemendur heimsóttu fjölmörg fyrirtæki í ferðapjónustu og tóku viðtöl við stjórnendur sem lið í verkefni á sviði stjórnunar. Nemendum og kennurum er gjarnan boðið á ráðstefnur og kynningar, svo sem ferðasýningu ferðamálasamtaka höfuðborgarsvæðisins, Hittumst 2015, Vestnorden ferðakaupstefnuna og stefnumót ferðapjónustuaðila á landsbyggðinni, Mannamót 2015. Þarna fá nemendur innsýn í störf og möguleika í ferðageiranum og fyrir kennara skólans er einstaklega ánægjulegt að sjá hversu margir fyrirverandi nemandur eru starfandi í öflugum fyrirtækjum sem vinna að spennandi verkefnum um land allt.

Í áfanganum ferðalandafræði Íslands var farin 16 klukkustunda ferð á góðum laugardagi um miðjan apríl.

Meðal annars var lúxushótelíð ION á Nesjavöllum heimsótt. Þar tóku á móti hópnunum hóteltstjóri og veitingastjóri, konur sem báðar eru útskrifaðar úr ferðamálanáminu í MK. Svona dæmi eru stolt okkar og gleði. Nemendur unnu svo verkefni sem snérist um raunverulegar ferðir um allt land þar sem þeir þurftu að reikna út kostnað, söluverð ferðar, skipuleggja mat, gistingu og afþreyingu.

Einn hópur lagði leið sína til Berlínar og sótti heim eina stærstu ferðamálasýningu veraldar sem haldin er þar ár hvert. Nemendur fengu að fara inn á svokallaða fagdag en þá sjá þeir hvernig kaupin ganga fyrir sig í ferðapjónustu víða um heim. Ísland var með kynningarbás þar sem okkar nemendur fengu fyrirlestur um sýninguna. Eftir að formlegri vinnu lauk skipulögðu nemendur sjálfir ferð um hina sögulegu borg Berlín og örkuðu milli staða með fróðleikspunkta í farteskinu og fræddu hvern annan um merkilega staði, byggingar, Berlínarmúrinn og fleira.



## Ferðamálastjórnun, haust 2015

37 nemendur (35 konur og 2 karlar) voru skráðir í Ferðamálastjórnun en ekki voru allir í fullu námi. Á undanförunum misserum hefur fjölgað verulega í hópi þeirra nemenda sem kjósa að fara sér hægjar í sakirnar og stunda hlutanám.

Kenndir voru sjö skylduáfangar og valáfanginn FBÓ103. Tveir áfangar, FBÓ og FLÍ (ferðalandafræði Íslands) voru kenndir í lotum, en slíkt fyrirkomulag hefur mælt vel fyrir hjá nemendum skólans sem finnst gott að dreifa álagi við heimanám og verkefnavinnu.

Á haustönn var nemendum Ferðamálastjórnunar boðið að vinna við Arctic Circle ráðstefnuna sem haldin var í Hörpu. Margir þáðu boðið og voru hæstánægðir með þessa fyrstu reynslu sína í að koma nálægt stórvíðburðum. Áhugi er á frekara samstarfi við skipuleggiendur stórvíðburða og ef festa kemst þar á getur slíkt orðið að ákveðnum

verkefnaþætti í viðburðarstjórnunaráfanganum.

Nemendur og kennari í FLÍ102 fóru í eftirminnilega vettvangsferð í september í hífandi roki og vonskuveðri. Alls staðar var tekið vel á móti hópnum. Fagaðilar sýndu heilsulindina í Bláa lóninu og veitingahúsið Vitann í Sandgerði. Brúin milli heimsálfa og gömlu birgin við Selatanga voru heimsótt. Veðrið og ferðin gleymist seint. Ingibjörg Karlsdóttir fyrirverandi veðurfréttamaður kom í heimsókn og flutti erindi um vallynd veður á fjöllum, sem er einmitt gott að kunna dálítið á ef skipuleggja á ferðalag um Ísland.

Í ferðafræði var eins og áður lögð áhersla á að kynna fyrir nemendum grunnhugtök og þróun ferðaþjónustu í heiminum og á Íslandi. Staða ferðaþjónustunnar hér á landi var skoðuð sérstaklega og nemendur virkjaðir til að taka þátt í umræðum um áberandi

viðfangsefni sem einkenna ferðaþjónustuna í dag s.s. nýja Stjórnstöð ferðamála og öra fjölgun ferðamanna hingað til lands. Eðli áfangans var sem áður nokkuð fræðilegs eðlis sem kynning á atvinnugreininni, fjölbreytileika starfa og aðdráttarafl Íslands. Þar sem ferðaþjónustan hefur verið áberandi í fjölmiðlum árið 2015 var sú umfjöllun sérstaklega dregin fram í kennslustundum og tengdi oft fræðilega umfjöllun um ferðamál við samtímaviðfangsefni íslenskrar ferðaþjónustu.

Í ROF/viðburðarstjórnun kom gestafyrirlesari, Brynja Laxdal frá Meet in Reykjavík. Einnig var farið í mjög vel heppnaða heimsókn til Saga Events/Film. Þar tók á móti hópnum Vilborg Arna markaðsstjóri og sýndi hún húsakynni og sá síðan um kynningu á starfsemi Saga Events. Í áfanganum skipulögðu nemendur áhugaverða viðburði, m.a. frumsýningu/ „product launch“ á nýjum Samsung síma.



## Ferðalína, dagskóli

Einn áfangi, FLÍ103, var kenndur á vorönn og fóru nemendur áfangans í ferð til Norrtälje í Svíþjóð í verkefni

sem styrkt var af Nordplus. Enginn ferðagreinaáfangi var kenndur á haustönn en nemendum sem þess óskuðu var

boðið að sitja áfanga í kvöldskóla Ferðamálastjórnunar. Tveir dagskólánemendur nýttu sér þetta tækifæri.



## Ferðamálastólinn, innlent samstarf

Haldið var sex vikna enskunámskeið fyrir starfsfólk söludeilda Icelandair.

Námskeiðið var sérniðið að þörfum nemendanna og þótti hafa tekist vel. Líkur eru á

áframhaldandi námskeiðahaldi fyrir fyrirtækið á komandi misserum.

## Þróunarvinna, fjórða þrepið

Tilraunakennslu samkvæmt skipulagi og áfanganámskeiðum náms á fjórða þrepi var haldið

áfram á árinu. Góð reynsla er komin á hina nýju námsskipan og verður nú unnið að því að fá

opinbert samþykki fyrir námi á fjórða þrepi.

## Erlent samstarf ferðamálastólans

AEHT (Assosiation of European Hotel and Tourism Schools). Skólinn er ennþá aðili að samtökunum en hefur á undanförunum árum ekki sent fulltrúa á aðalfund eða nemendur í keppnir á vegum AEHT. Fagstjóri ferðamálanáms, Ásdís Ó. Vatnsdal, hefur þó farið utan í boði samtakanna þar sem hún hefur séð um og stýrt keppni í ferðakynningum undanfarin ár.

### Nordplus Junior

Undanfarin ár hefur Ferðamálastólinn sótt um styrk í samstarfi við norska skólann í Gudbrandsdalen. Að þessu sinni sóttum við um þríhliða styrk, þ.e. MK, norski skólinn og

sænskur skóli sem kemur nýr inn í samstarfið. Hugmyndin er að MK heimsæki sænska skólann, sá sænski þann norska og norski skólinn heimsæki MK. Jákvætt svar fékkst við umsókninni og fóru nemendur í ferðalandafræði útlanda í dagskóla á vorönn 2015 í námsferð til Svíþjóðar.

### ECVET Experts

Fagstjóri hefur verið í samstarfi við Rannís varðandi kynningu og útbreiðslu á ECVET kerfinu í framhaldsskólum hér á landi; var með framsögu á ráðstefnunni Framhaldsskóli á krossgötum og sótti fund ECVET sérfræðinga í Glasgow.

### Samstarf við Finnland

Þetta samstarf gengur með miklum ágætum og hafa fengist góðir styrkir til að senda nemendur utan til starfsnáms. Tekið var á móti tveimur finnskum nemum sem voru í starfsnámi á hóteli í Reykjavík.

### Samstarf við Írland

Samstarfi er haldið áfram við Ballyfermot College of Further Education í Dublin varðandi stuðning við nemendur í starfsnámi.



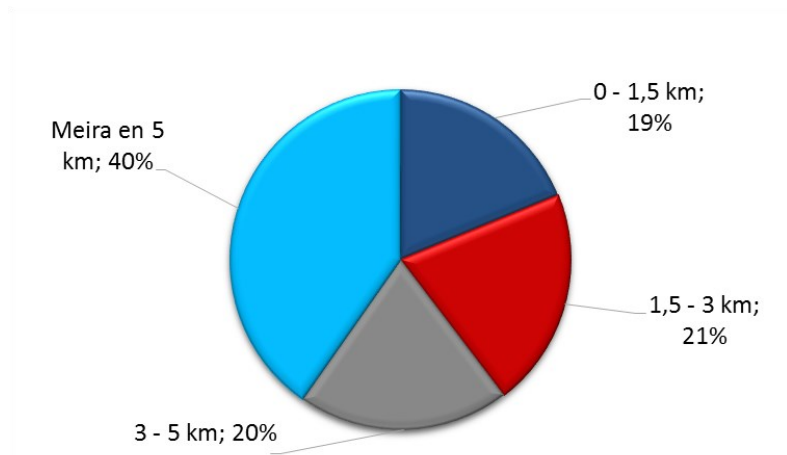
## Samgöngukönnun

Á umhverfisdögum 14-15.  
september 2015 fór fram

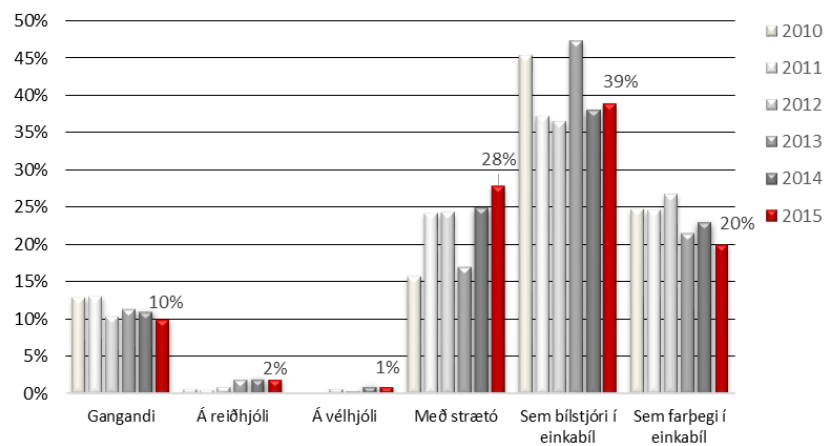
samgöngukönnun meðal  
nemenda í Menntaskólanum í

Kópavogi.

### Vegalengd frá MK, 2015

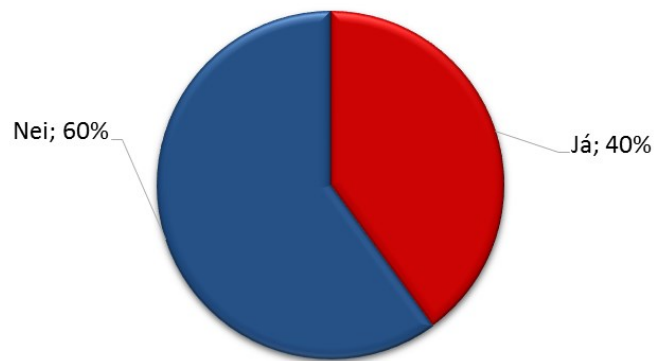


### Ferðamáti til MK

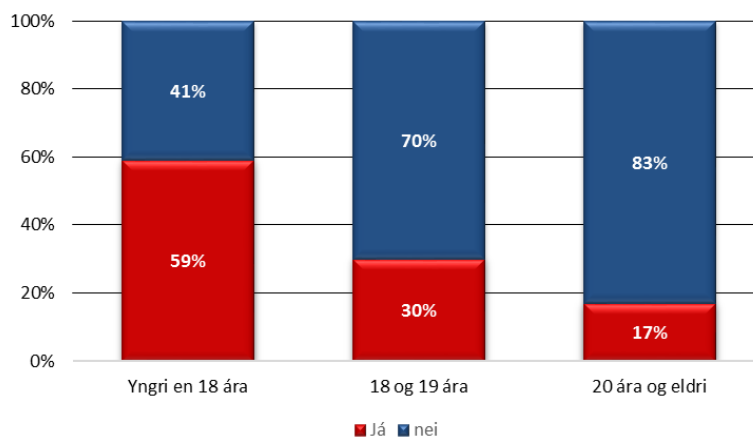


## Samgöngukönnun

### Vistvænn ferðamáti. Nemendur, 2015



### Vistvænn ferðamáti. Eftir aldri, 2015



## Kennsla í Krýsuvík

Kennsla í Krýsuvík á vorönn og haustönn 2015 var með hefðbundnu sniði eins og nokkur undanfarin ár. Ánægja er með starfsemi MK í Krýsuvík og er það mat kennara og meðferðarfulltrúa að kennslan hafi skapað fastan punkt í endurhæfingu heimilismanna. Til þess að kennslan nýtist sem best í meðferðarstarfinu er mikilvægt að hún sé í föstum skorðum.

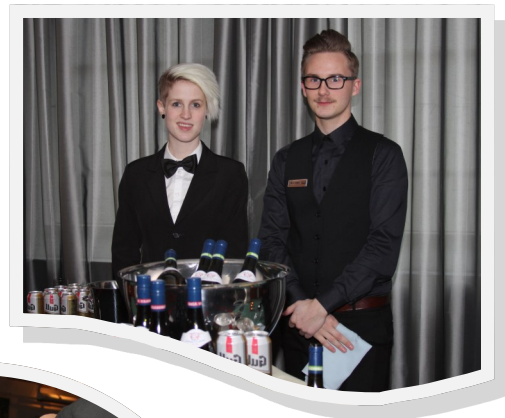
Kennt var á þriðjudögum og fimmtudögum báðar annirnar frá 13:00 til 16:30. Tveir kennarar fara hvorn dag.

Kennslugreinar voru íslenska, enska, félagsfræði og stærðfræði.

Kennarar hafa útbúið áfanga er miðast við þarfir og getu hvers nemanda fyrir sig. Unnið er eftir námskrá sem er sérsniðin fyrir kennsluna í Krýsuvík. Fjöldi heimilismanna hefur

lokið einingum á framhaldsskólastigi áður en þeir voru innritaðir í Krýsuvík. Hafa kennarar komið til móts við þarfir þeirra með því að kenna almenna áfanga á framhaldsskólastigi.

Það hefur sýnt sig að starf Menntaskólans í Kópavogi í Krýsuvík er mikilvægur hlekkur í starfseminni þar.



## Kennsla í fangelsinu í Kópavogi

Menntaskólinn í Kópavogi sinnti kennslu fanga í fangelsinu í Kópavogi. Misjafnt var hvernig kennslan skiptist á annir. Fangarnir

koma og fara. Þeir hefja námið en ná ekki allir að ljúka þar sem þeir ýmist ljúka því afplánun á miðri önn, fara í meðferð eða fá flutning á

Vernd. Á vorönn 2015 var kennslan með hefðbundnum hætti. Enginn kennsla var á haustönn þar sem fangelsinu hefur verið lokað.

## Fjármál, rekstur, aðbúnaður

Skólinn heldur áfram stefnu sinni að starfa innan fjárheimilda. Frávik verði ekki umfram 4%. Á árinu 2015 varð rekstrarhalli innan ársins 48.906.000 kr. eða um 4%.

Launagreiðslur eru í samræmi við gildandi kjarasamninga. Launagreiðslur voru á árinu

2015, 81% af heildarrekstrarkostnaði skólans.

Leitað var tilboða/útboða í allar helstu rekstrarvörur.

Í skólanum eru 10 verklegar stofur matvælagreina.

Upprunalegur búnaður er í stofunum (frá 1996) en líftími tækjanna er 10-15 ár. Ekki

hefur fengist sérstök fjárveiting í þetta brýna verkefni.

Framkvæmd var árleg úttekt í nóvember á húsnæði skólans og aðbúnaði nemenda og starfsfólks skv. áætlun skólans um innri úttektir (GÁT063).

## Kennslurými

Stofur / kennslurými eftir auðkennum				
Stofa / rými (auðkenni t.d nr. eða nafn)	Fermetrar innanmál	Nemenda pláss	Áætlað endurnýjunar verð búnaðar (millj. kr.)	Sérstök skýring, t.d bóknámsstofa
Stofa A 101	55	20	4.400.000	Tölvustofa
Stofa A 8	54	30	1.300.000	Fatahönnun
Stofa A 9	54	30	2.275.000	Fatahönnun
Stofa N 101	42	20	1.400.000	Bóknámsstofa
Stofa N 102	60	30	1.570.000	Bóknámsstofa
Stofa N 103	60	30	1.570.000	Bóknámsstofa
Stofa N 104	60	30	1.700.000	Bóknámsstofa
Stofa N 105	60	30	1.700.000	Bóknámsstofa
Stofa N 106	41	20	1.400.000	Bóknámsstofa
Stofa N 107	41	20	1.400.000	Bóknámsstofa
Stofa N 108	41	20	1.300.000	Bóknámsstofa
Stofa N 109	49	6	2.746.000	Sérdeild - einhverfir
Stofa N 210	103	105	4.500.000	Fyrirlestrarsalur
Stofa N 201	60	30	1.700.000	Bóknámsstofa
Stofa N 202	60	30	1.570.000	Bóknámsstofa
Stofa N 203	60	30	1.570.000	Bóknámsstofa
Stofa N 204	60	30	1.570.000	Bóknámsstofa
Stofa N 205	51	26	1.400.000	Bóknámsstofa
Stofa N 206	41	20	1.400.000	Bóknámsstofa
Stofa N 207	41	20	1.300.000	Bóknámsstofa
Stofa N 208	41	20	1.300.000	Bóknámsstofa
Stofa N 209	46	24	1.500.000	Bóknámsstofa

## Kennslurými

<i>Stofur / kennslurými eftir auðkennum</i>				
<b>Stofa / rými (auðkenni t.d nr. eða nafn)</b>	<b>Fermetrar innanmál</b>	<b>Nemenda pláss</b>	<b>Áætlað endurnýjunar verð búnaðar (millj. kr.)</b>	<b>Sérstök skýring, t.d bóknámsstofa</b>
Stofa S 101	58	30	1.600.000	Bóknámsstofa
Stofa S 103	58	30	1.600.000	Bóknámsstofa
Stofa S 104	58	30	1.600.000	Bóknámsstofa
Stofa S 201	58	30	1.600.000	Bóknámsstofa
Stofa S 202	58	32	1.400.000	Bóknámsstofa
Stofa S 203	58	32	1.400.000	Bóknámsstofa
Stofa S 204	58	32	1.400.000	Bóknámsstofa
Stofa S 301	58	32	1.400.000	Bóknámsstofa
Stofa S 302	51	30	1.300.000	Bóknámsstofa
Stofa S 303	51	30	1.300.000	Bóknámsstofa
Stofa S 304	51	30	1.300.000	Bóknámsstofa
Stofa V 1	75	30	64.000.000	Líffræðistofa
Stofa V 3	400	24	41.000.000	Kjötvinnsla
Stofa V 4	170	12	15.500.000	Kennslueldhús
Stofa V 7	32	20	1.400.000	Almenn stofa
Stofa V 201	70	22	8.800.000	Þjónastofa
Stofa V 202	70	22	4.500.000	Þjónastofa
Stofa V 203	70	22	4.100.000	Þjónastofa
Stofa V 205	110	12	20.800.000	Kennslueldhús
Stofa V 206	118	12	20.500.000	Kennslueldhús
Stofa V 207	110	12	20.000.000	Kennslueldhús
Stofa V 301	53	14	800.000	Bóknámsstofa
Stofa V 302	53	28	1.200.000	Bóknámsstofa
Stofa V 303	100	20	3.400.000	Efnafræðistofa
Stofa V 304	61	33	1.300.000	Bóknámsstofa
Stofa V 305	109	30	2.300.000	Líffræðistofa
Stofa V 306	91	30	4.400.000	Sýnikennslueldhús
Stofa V 308	138	12	20.700.000	Kennslubakarí
Stofa V 309	119	12	16.500.000	Kennslubakarí
Stofa V 401	100	26	1.800.000	Eðlisfræðistofa
Stofa V 402	53	30	1.200.000	Bóknámsstofa
Stofa V 403	53	30	1.200.000	Bóknámsstofa
<b>Alls:</b>	<b>3953</b>	<b>1412</b>	<b>311.871.000</b>	

\*\*\* Geymslupláss fyrir tæki,  
efni og kennaraaðstaða meðtalin

## Fjárheimildir 2015

	Heildarfjárh. ársins	Upps. fjárh. ársins	Fjárh. mánaðar
	0	0	0
44000 - Aðrar rekstrartekjur	0	0	0
A1 - Fjárlög	0	0	0
	1.083.859.301	1.083.859.301	0
40000 - Sértekjur	-129.100.000	-129.100.000	0
A1 - Fjárlög	-129.100.000	-129.100.000	0
AL - Millifært milli tímabila	0	0	0
44000 - Aðrar rekstrartekjur	-12.400.000	-12.400.000	0
A1 - Fjárlög	-12.400.000	-12.400.000	0
AL - Millifært milli tímabila	0	0	0
51000 - Laun	965.469.448	965.469.448	0
A1 - Fjárlög	863.400.000	863.400.000	0
A2 - Fjárukalög	0	0	0
AA - Millifært vegna launabóta	41.000.000	41.000.000	0
AH - Millifært milli fjárlagaliða	61.069.448	61.069.448	0
AL - Millifært milli tímabila	0	0	0
AR - Flutt frá fyrra ári	0	0	0
52000 - Önnur rekstrargjöld	230.489.853	230.489.853	0
A1 - Fjárlög	222.000.000	222.000.000	0
A2 - Fjárukalög	0	0	0
AH - Millifært milli fjárlagaliða	0	0	0
AL - Millifært milli tímabila	0	0	0
AR - Flutt frá fyrra ári	8.489.853	8.489.853	0
58000 - Eignakaup	29.400.000	29.400.000	0
A1 - Fjárlög	29.400.000	29.400.000	0
AH - Millifært milli fjárlagaliða	0	0	0
AL - Millifært milli tímabila	0	0	0
AR - Flutt frá fyrra ári	0	0	0
59000 - Tilfærslur	0	0	0
AR - Flutt frá fyrra ári	0	0	0
	<b>1.083.859.301</b>	<b>1.083.859.301</b>	<b>0</b>



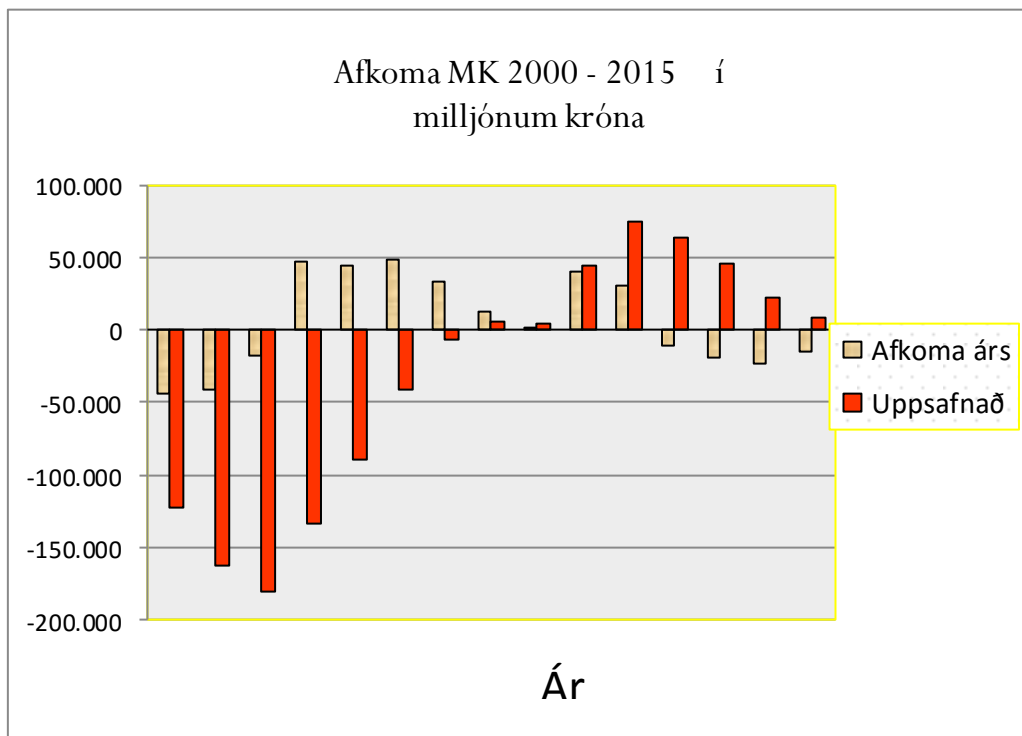
Rekstur 2015

Heiti	Rauntölur	Rekstraráætl.	Frávik	
Dagvinna	662.269.403	597.359.903	-64.909.500	-10,87%
Vaktaálag	748.227	756.620	8.393	1,11%
Aukagreiðslur	6.307.043	1.566.220	-4.740.823	-302,69%
Yfirvinna	128.953.558	116.382.259	-12.571.299	-10,80%
Launatengd gjöld	192.417.022	170.935.870	-21.481.152	-12,57%
<b>Samtals:</b>	<b>990.695.253</b>	<b>887.000.872</b>	<b>-103.694.381</b>	<b>-11,69%</b>
Fundir, námskeið og risna	3.546.551	2.882.935	-663.616	-23,02%
Ferða og dvalarkostnaður innanlands	1.135.487	956.406	-179.081	-18,72%
Ferða og dvalarkostnaður erlendis	11.399.639	591.236	-10.808.403	-
Akstur	4.972.927	3.999.194	-973.733	-24,35%
<b>Samtals:</b>	<b>21.054.604</b>	<b>8.429.771</b>	<b>-12.624.833</b>	<b>-149,76%</b>
Tímarit, blöð og bækur	1.054.715	993.175	-61.540	-6,20%
Skrifstofuvörur og áhöld	6.616.725	3.557.437	-3.059.288	-86,00%
Aðrar vörur	56.843.740	50.811.652	-6.032.088	-11,87%
<b>Samtals:</b>	<b>64.515.180</b>	<b>55.362.264</b>	<b>-9.152.916</b>	<b>-16,53%</b>
Önnur sérfræðipjónusta	20.900.206	22.144.413	1.244.207	5,62%
Tölvu- og kerfisfræðipjónusta	11.342.948	3.607.829	-7.735.119	-214,40%
Prentun, póstur, augl., flutningar	6.852.439	4.558.057	-2.294.382	-50,34%
Sími og ýmis leigugjöld	6.645.378	7.697.871	1.052.493	13,67%
<b>Samtals:</b>	<b>45.740.971</b>	<b>38.008.170</b>	<b>-7.732.801</b>	<b>-20,35%</b>
Verkkaup og byggingavörur	1.497.689	751.332	-746.357	-99,34%
Rafmagn og heitt vatn	14.163.651	13.860.512	-303.139	-2,19%
Húsaleiga og aðk. ræsting	112.384.306	110.164.103	-2.220.203	-2,02%
<b>Samtals:</b>	<b>128.045.646</b>	<b>124.775.947</b>	<b>-3.269.699</b>	<b>2,62%</b>
Brennsluefni og olíur	122.398	109.911	-12.487	-11,36%
Verkstæði og varahlutir	972.537	45.967	-926.570	-
<b>Samtals:</b>	<b>1.094.935</b>	<b>155.878</b>	<b>-939.057</b>	<b>-602,43%</b>
Vextir, bætur, skattar	856.732	992.737	136.005	13,70%
Eignakaup	13.506.556	14.685.187	1.178.631	8,03%
Tilfærslur	5.555.512	2.343.188	-3.212.324	-137,09%
<b>Samtals:</b>	<b>19.918.800</b>	<b>18.021.112</b>	<b>-1.897.688</b>	<b>10,53%</b>
<b>Rekstrarkostnaður samtals:</b>	<b>1.271.065.389</b>	<b>1.131.754.014</b>	<b>-139.311.375</b>	<b>-12,31%</b>
Sértekjur	-129.373.970	-128.303.982	1.069.988	-0,83%
Aðrar rekstrartekjur	-17.415.750	-17.187.890	227.860	-1,33%
<b>Tekjur samtals:</b>	<b>-146.789.720</b>	<b>-145.491.872</b>	<b>1.297.848</b>	
<b>Framlag rikissjóðs</b>	<b>-1.075.369.448</b>	<b>-971.381.516</b>	<b>103.987.932</b>	<b>-10,71%</b>
<b>Fjárheimildir samtals:</b>	<b>-1.222.159.168</b>	<b>-1.116.873.388</b>	<b>105.285.780</b>	<b>-9,43%</b>
<b>Staða MK:</b>	<b>48.906.221</b>	<b>14.880.626</b>	<b>-34.025.595</b>	



## Rekstrarhalli, afgangur 2000-2015 í m.kr.

Ár	Afkoma árs	Uppsafnað
2000	-43.204	-122.143
2001	-40.512	-162.655
2002	-18.243	-180.898
2003	47.562	-133.336
2004	44.142	-89.194
2005	48.642	-40.552
2006	33.515	-7.037
2007	13.058	6.021
2008	1.598	4.423
2009	40.315	44.738
2010	30.339	75.077
2011	-10.398	64.679
2012	-18.847	45.832
2013	-23.309	22.523
2014	-14.216	8.307
2015	-48.906	-40.599



## Stjórnendur

Margrét Friðriksdóttir	Skólameistari
Helgi Kristjánsson	Aðstoðarskólameistari
Baldur Sæmundsson	Áfangastjóri verknáms
Helene H. Pedersen	Áfangastjóri bóknáms

## Skólanefnd

### Aðalmenn án tilnefningar

Finnur Geir Beck  
Kolbeinn Óttarsson Proppé  
Þóra Elfa Björnsson

### Aðalmenn samkvæmt tilnefningu Kópavogsbæjar

Flosi Eiríksson formaður  
Andrés Pétursson

### Varamenn án tilnefningar

Arnþór Sigurðsson  
Halldóra Guðmundsdóttir  
Guðrún Gunnarsdóttir

### Varamenn samkvæmt tilnefningu Kópavogsbæjar

Ólafur Þór Gunnarsson  
Vignir Halldórsson

### Áheyrnarfulltrúi kennara

Jóhann Ísak Pétursson

### Áheyrnarfulltrúi foreldra

Alda Björg Breiðfjörð

### Áheyrnarfulltrúi nemenda

Formaður nemendafélags, Arnar Örn Ingólfsson

## Kennarar

Adolf Hólm Petersen	Félagsgreinar
Aleksandra Kojic	Félagsfræði
Aníta Gústafsdóttir	Næringarfræði og efnafræði
Anna Fanney Ólafsdóttir	Stærðfræði
Árni Sólonsson	César Ritz, vor 2015
Ása Sigurlaug Harðardóttir	Jarðfræði, haust 2015
Ásgeir Torfason	Stærðfræði
Ásgeir Þór Tómasson	Bakariðn
Ásgrímur Guðmundsson	Raungreinar
Ásthildur Guðmundsdóttir	Bakariðn
Bárður Guðlaugsson	Framreiðsla
Bergrós Ásgeirsdóttir	Franska
Caroline Nicholson	Enska
Elín Guðmannsdóttir	Efnafræði, haust 2015
Elísa Björg Þorsteinsdóttir	Saga
Elísabet Björnsdóttir	Enska
Elisabeth Sagar	Spænska
Eva Hrönn Stefánsdóttir	Enska
Eygló Ingólfssdóttir	Sérkennsla
Frída Proppé	Íslenska
Friðrik Hafberg	Upplýsingatækni og tölvuumsjón
Garðar Gíslason	Félagsfræði
Garðar Vilhjálmsson	Viðskiptagreinar og gæðastjóri
Gerður Bjarnadóttir	Íslenska
Guðbjörn Sigurmundsson	Íslenska
Guðfinna Guðmundsdóttir	Matreiðsla

## Kennarar

Guðjón Snæfeld Magnússon	Skyndihjálþ
Guðlaug Ragnarsdóttir	Matvælagreinar
Guðmundur Guðmundsson	Matreiðsla
Guðný Pálsdóttir	Enska
Guðríður Hrund Helgadóttir	Þýska
Guðrún Angantýsdóttir	Stærðfræði
Halldór Eyþórsson	Kjötiðn
Hallgrímur Sæmundsson	Framreiðsla
Heiðrún Hjaltadóttir	Enska
Heimir Freyr Hálfðanarson	Íslenska
Helena Halldórsdóttir	Sálfræði, forvarnarfulltrúi
Helena Björk Magnúsdóttir	Þýska
Hildur Guðrún Hauksdóttir	Danska
Hildur Jónsdóttir	Landafræði
Hjördis Einarsdóttir	Félagsfræði
Hugó Rasmus	Stærðfræði
Ingibjörg Haraldsdóttir	Eðlisfræði
Ingibjörg Karlsdóttir	Jarðfræði, leyfi haust 2015
Ingunn Gylfadóttir	Danska
Íris Mjöll Ólafsdóttir	Upplýsingatækni og tölvuumsjón
Jóhann Ísak Pétursson	Raungreinar
Jóhanna Hinriksdóttir	Danska

## Kennarar

Kristin Bjartmarsdóttir	Ferðagreinar og viðskiptagreinar
Laufey Ófeigsdóttir	Sálfræði
Lilja Magnúsdóttir	Íslenska leyfi, vor 2015
Magnús Már Guðmundsson	Saga
Margrét S. Sigbjörnsdóttir	Matartæknar
Margrét S. Sigurðardóttir	Líffræði
Maria Louisa Einarsdóttir	Efnafræði, vor 2015
María Hjálmtýsdóttir	Spænska
Nanna Andrésdóttir	Sérkennsla
Neil McMahon	Enska
Ólafur Þór Þorsteinsson	Sagnfræði
Ólöf Björg Kristjánsdóttir	Fatahönnun og viðskiptagreinar
Pétur Björn Pétursson	Viðskiptagreinar, vor 2015
Ragnar Wessman	Matreiðsla
Ragnheiður Lárusdóttir	Lífsleikni, leyfi haust 2015
Reynir Þór Eggertsson	Danska og íslenska
Sara Pétursdóttir	Íslenska
Sigmar Pétursson	Framreiðsla
Sigrún Guðmundsdóttir	Viðskiptagreinar

## Kennarar

Sigrún Óskarsdóttir	Viðskiptagreinar og stærðfræði, félagslífsfulltrúi
Sigríður Þórðardóttir	Íslenska
Sigurður Daði Friðriksson	Matreiðsla
Silja Brá Guðlaugsdóttir	Framreiðsla
Sigurjón M. Jóhannsson	Stærðfræði
Sigurlaug Rúnarsdóttir	Danska
Soffía Ófeigsdóttir	Íslenska, leyfi vor 2015
Sólveig Ebba Ólafsdóttir	Stærðfræði
Sólveig Jónsdóttir	Viðskiptagreinar
Stefán Svavarsson	Saga
Steinunn Inga Óttarsdóttir	Íslenska, leyfi haust 2015
Unnsteinn Hjörleifsson	Matreiðsla
Þóra Þórðardóttir	Stærðfræði, vor 2015
Vilborg Anna Árnadóttir	Íslenska, fjarvistarfulltrúi
Vilhjálmur Þór Sigurjónsson	Stærðfræði
Þórir Bergsson	Viðskiptagreinar
Örlygur Ásgeirsson	Kjötiðn

## Aðrir starfsmenn

Alexey Matveev	Þjónustuliði
Ásdis Óskarsdóttir Vatnsdal	Fagstjóri ferðamálanáms
Bára Hákonardóttir	Fulltrúi
Berglind Þorleifsdóttir	Matráður
Daníel Ingi Guðmundsson	Stuðningsfulltrúi
Díana Rut Árnadóttir	Þjónustuliði
Dóra Björg Jónsdóttir	Fulltrúi, haust 2015
Ernesta Cibulskiene	Matráður
Geirlaug Ingólfssdóttir	Þjónustuliði
Guðmundur Þóroddsson	Umsjónarmaður
Guðni Jónsson	Stuðningsfulltrúi
Guðrún Sigríður Helgadóttir	Námsráðgjafi
Helga María Sigurjónsdóttir	Þjónustuliði
Helgi Sigurbjörnsson	Upplýsingafræðingur, vor 2015
Kristín Hrönn Þránsdóttir	Fagstjóri leiðsögunáms
Kristján Logason	Þjónustufulltrúi
Ilgvars Mazulans	-
Inga Karlsdóttir	Þjónustuliði
Ingibjörg Jónsdóttir	Fagstjóri skrifstofugreinar
Ingibjörg Jónsdóttir	Bókasafnsfræðingur
Jóhanna Jónsdóttir	Starfsbraut
Jón Ingvar Valdimarsson	Netstjóri
Kristin Hrönn Hreinsdóttir	Innkaupastjóri
Magnea Þorbjörg Einarsdóttir	Þjónustuliði
Maria Lilebeth T. Oriol	Þjónustuliði
Ragna Gísladóttir	Ræstingastjóri
Rut Ragnarsdóttir	Þjónustuliði
Sigríður Guðrún Sveinsdóttir	Náms- og skrifstofustjóri
Steini Þorvaldsson	Fjármálastjóri
Unnur Konráðsdóttir	Þjónustuliði vor 2015
Wioletta Mierzejewska	Þjónustuliði
Þórarinn Halldórsson	Þjónustufulltrúi
Þórdís Þórisdóttir	Námsráðgjafi

## Útskriftarnemar, dagskóli vor 2015





## Útskriftarnemar, dagskóli haust 2015



